

TOIMINTASUUNNITELMA v. 2018



LAHDEN
ENSI- JA TURVAKOTI RY

SISÄLLYSLUETTELO

1.	TOIMINNAN TARKOITUS, ARVOT, ORGANISAATIO JA TOIMINTAMUODOT	3
2.	VUOSI 2018	7
3.	VAUVAPERHETYÖ.....	11
3.1	Ensikoti.....	11
3.2	Vauvaperhetyön Avopalvelut	13
3.2.1	Baby Blues –toiminta	13
3.2.2	Päiväryhmä Peukaloinen.....	17
3.2.3	Perhetupa.....	19
4.	PERHEVÄKIVALTATYÖ.....	21
4.1	Turvakoti	22
4.2	Perheväkivaltatyön Avopalvelut.....	25
4.2.1	Avokriisityö.....	25
4.2.2	Jussi-työ®.....	27
4.2.3	Lapsityö	30
4.2.4	Turvallisten perheiden Päijät-Häme –toiminta (TPPH)	33
4.3.	Nettiturvakotitoiminta	35
5	PERHETYÖ JA EROAUTTAMINEN	36
5.1	Alvari-perhetyö®	37
5.2	Tapaamispaikka	39
5.3	Ero lapsiperheessä –toiminta.....	41
5.4	Mieskaveritoiminta®	43
5.5	Säröperheelle tueksi –toiminta (Dila).....	46
6	TYÖRYHMÄT.....	47
6.1	Kansalais- ja vapaaehtoistoiminta (KAVA).....	47
6.2	Vauvaperhetyöryhmä	49
6.3	Lapsityöryhmä	49
6.4	Työsuojelutoimikunta.....	50
6.5	Vastuutiimi.....	51
7	KEHITTÄMINEN, UUDET HANKKEET, YHTEISTYÖ JA VERKOTTUMINEN	51
8	HENKILÖKUNTA.....	59
9	KOULUTUS.....	61
10	HALLINTO JA YHDISTYSTYÖ.....	61
11	TIEDOTUS JA MARKKINOINTI	62
12	TALOUS.....	63

1. TOIMINNAN TARKOITUS, ARVOT, ORGANISAATIO JA TOIMINTAMUODOT

Ensi- ja turvakotien liitto on kansalaisjärjestö, jonka tarkoituksena on turvata lapsen oikeus suotuisiin kasvuolosuhteisiin ja turvalliseen kehitykseen, tukea vanhemmuutta ja perhettä sekä ehkäistä perheväkivaltaa.

Ensi- ja turvakotien liiton jäsenyhdistyksenä Lahden ensi- ja turvakoti ry tuottaa paikallisesti ja alueellisesti laadukasta järjestölähtöistä palvelua ja kehittää sitä ajan haasteet huomioiden. Kansalaisjärjestönä yhdistys tarjoaa foorumin vapaaehtoisuudelle ja vertaistuelle. Aktiivisena toimijana se tarjoaa Päijät-Hämeen kuntien käyttöön oman asiantuntemuksensa. Erityisosaamisellaan se on liiton jäsenyhdistyksenä mukana valtakunnallisessa vaikuttamisessa ja palvelujen kehittämisessä. Kumppanuuksien ja verkostojensa kautta yhdistys tekee työtä alueellisen hyvinvoinnin ja turvallisuuden rakentamiseksi.

Yhdistyksen toiminnan erityisosaamisen painopisteet:

- vauvaperhetyö
- perheväkivaltatyö
- perhetyö ja eroauttaminen

Yhdistyksen toiminta on ennaltaehkäisevää ja korjaavaa lastensuojelutyötä, jossa painottuu vanhemman ja lapsen varhaisen vuorovaikutuksen tukeminen, kriisityö, väkivallan katkaisu- ja ehkäisytyö sekä mielenterveystyö. Työmuodot ovat laajentuneet erityisesti avopalveluiden suuntaan.

Kaikki lapsen parhaaksi

ARVOT

☞ Osallisuus ☞ Turvallisuus ☞ Oikeudenmukaisuus ☞ Inhimillisyys ☞ Rohkeus

Osallisuus

Jokaisella on mahdollisuus vaikuttaa itseä koskevaan päätöksentekoon, yhteisöönsä ja yhteiskuntaan. Erityistä huomiota kiinnitetään lasten ja niiden, joilla on vähemmän resursseja, mahdollisuuteen osallistua. Palveluissa ja tuen piirissä olevat ihmiset otetaan aktiivisina toimijoina mukaan ja rakennetaan heille väyliä tulla aktiivisina kansalaisina ja kokemusasiantuntijoina mukaan toimintaan ja sen kehittämiseen.

Turvallisuus

Turvallisuus tarkoittaa toiminnassa luotettavuutta, osaamista ja ammattitaidon jatkuvaa ylläpitämistä. Tukea ja palveluja tarjoavat tilat ovat fyysisesti turvallisia ja yhteisöllisiä. Lasten turvallisuudesta huolehditaan erityisesti. Turvallisuus tarkoittaa myös luottamuksellista ilmapiiriä ja keskinäisen luottamuksen sekä yhteisöllisyyden rakentamista.

Oikeudenmukaisuus

Kaikkia toiminnassa mukana olevia kohdellaan oikeudenmukaisesti, yhdenvertaisesti ja jokaisen erilaisuutta kunnioittaen. Se tarkoittaa mahdollisimman yhdenvertaisen ja tasa-arvoisen yhteiskunnan rakentamista. Oikeudenmukaisuuteen kuuluu myös se, että erityistä tukea tarvitsevien tilanne otetaan erityisesti huomioon ja tarjotaan riittävän tiiviit ja pitkäkestoiset kuntoutumisajat voimaantumisen mahdollistamiseksi.

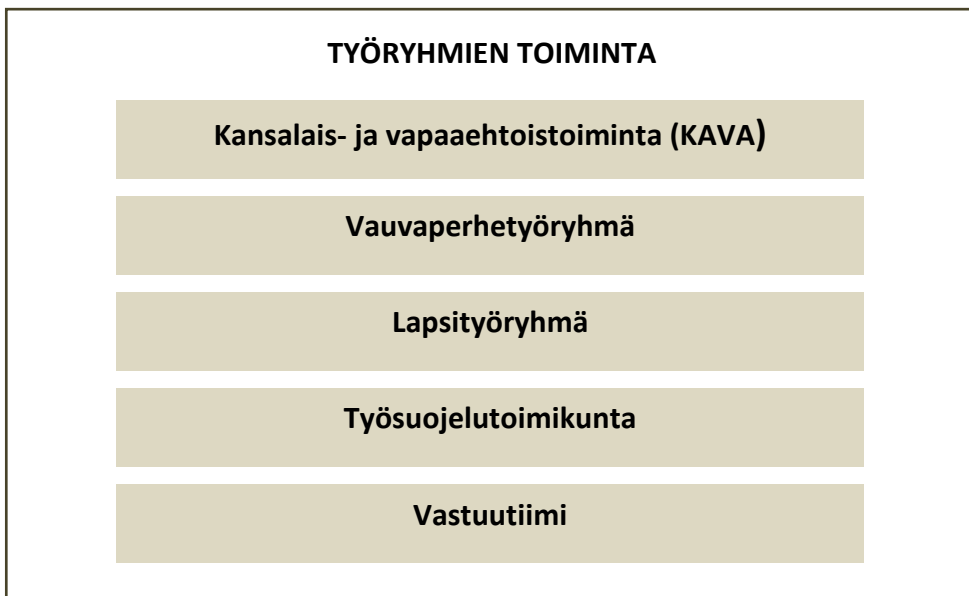
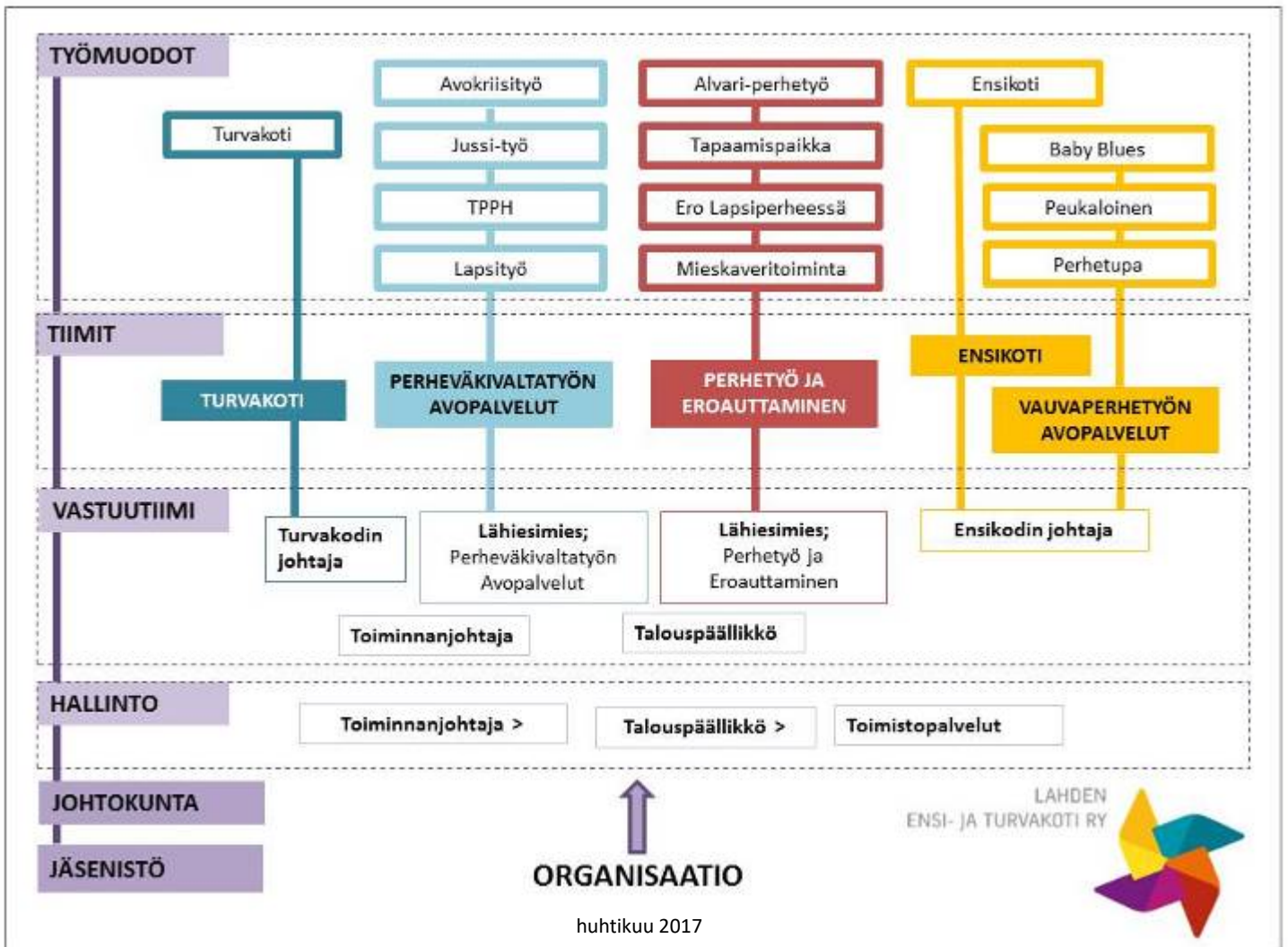
Inhimillisyys

Uskomme ihmiseen ja muutoksen mahdollisuuteen yksilö-, yhteisö- ja yhteiskunnan tasolla. Tunnistamme keskeneräisyyden sekä jatkuvan oppimisen ja kehittymisen mahdollisuuden. Erilaisuus ja kulttuurien moninaisuus on rikkaus arkisessa työssämme. Kunnioitamme toisiamme ja toistemme ihmisarvoa, vaikka emme hyväksyisikään toisen tekoja. Asetamme tavoitteemme suhteessa voimavaroihin. Toimimme yhdessä toisiamme tukien tavoitteiden saavuttamiseksi.

Rohkeus

Rohkeus tarkoittaa ennakkoluulottomuutta ja valmiutta nostaa yhteiskunnassa vaiettuja ja vaikeina pidettyjä asioita esille ja vaikuttaa niihin. Se on hyvää ennakointia, heikkojen signaalien tunnistamista ja edellä kävijyyttä. Se tarkoittaa asettumista haavoittavissa olosuhteissa elävien lasten, nuorten ja perheiden rinnalle ja toimimista yhdessä heidän kanssaan heidän asemansa parantamiseksi. Yhteistyössä yhdistysten kanssa ja työyhteisössä se tarkoittaa tilaa erilaisille näkemyksille sekä mahdollisten ristiriitojen ja jännitteiden kääntämistä kehittymisen voimaksi.

ORGANISAATIO



TOIMINTAMUODOT:

VAUVAPERHETYÖ

ENSIKOTI (v. 1952 -)

Ensikodissa odotusaikana tai pienen vauvan kanssa asuville tukea vanhemmuuteen ja arkielämässä selviytymiseen.

VAUVAPERHETYÖN AVOPALVELUT

BABY BLUES (v. 1993 -)

Raskausaikana sekä synnytyksen jälkeen tukea ja ohjausta vanhemmuuteen ja varhaiseen vuorovaikutukseen äideille ja perheille, joissa vanhemmat ovat uupuneita tai masentuneita.

Doula-synnytystukihenkilötoiminta
Äideille ja vanhemmille.

Unirytmitys

Tukea vanhemmille vauvan kolmen vuorokauden unirytmitysjaksolla Perhetuvalla.

PÄIVÄRYHMÄ PEUKALOINEN (v. 1996 -)

Tukea vauvan (0-2 v.) ja vanhemman väliseen varhaiseen vuorovaikutukseen, vanhemmuuteen sekä arkielämän sujumiseen päiväryhmätoiminnan avulla.

PERHETUPA (v. 2007 -)

Kohtaamisen ja yhdessä olemisen paikka kaikille vauva- ja pikkulapsiperheille. Avoin päivätoiminta mahdollistaa vertaistuen ja yhteisöllisyyden toteutumisen. Perhetupa tarjoaa myös lastenhoitoa ja tilat omatoimisille ryhmille.

PERHEVÄKIVALTATYÖ

TURVAKOTI (v. 1985 -)

Turvaa ja tukea tarjoava päivystävä kriisipalvelu-yksikkö koko perheelle perheväkivalta tai sen uhka -tilanteissa.

Turvakotiin tulleiden lasten kanssa tehdään lapsityötä.

PERHEVÄKIVALTATYÖN AVOPALVELUT

AVOKRIISITYÖ (v. 1997 -)

Korjaavaa ja ennaltaehkäisevää avotyötä naisille perheväkivaltatilanteissa.

JUSSI-TYÖ® (v. 1994 -)

Apua miehelle, jonka perheessä tai lähi-suhteessa on väkivaltaa tai sen uhkaa.

LAPSITYÖ (v.2017-)

Apua perheväkivaltaa tai sen uhkaa kokeneelle lapselle sekä kriisittä selviytymisvaiheessa.

TURVALLISTEN PERHEIDEN P-HÄME (v. 2009-)

Perheen ja sen lähipiirin huomioivan turvallisuustyön toimintamallien kehittäminen ja juurruttaminen.

PERHETYÖ JA EROUTTAMINEN

ALVARI-PERHETYÖ® (v. 1989-)

Lapsiperheille kotiin annettavaa pitkäkestoista ja tiivistä tukea. Työ toteutetaan yhdessä toimien ja vuorovaikutuksessa perheen ja sen eri verkostojen kanssa.

TAPAAMISPAIKKA (v. 1985 -)

Tarjoaa erillään asuvalle lapselle ja vanhemmalle mahdollisuuden valvottuun tapaamiseen turvallisessa ympäristössä.

ERO LAPSIPERHEESSÄ

(v. 2011-2013 proj., jatkorah. v. 2014-2015, toiminta v. 2016-)

Eroperheille ennaltaehkäisevää tukea ja neuvontaa sekä lasten ja vanhempien vertaisryhmätoimintaa.

(Haetaan rahoitusta toiminnan laajentamiseen; uusperheiden kanssa työskentely.)

MIESKAVERITOIMINTA®

(v.2016 -)

Vapaaehtoistoimintaa, jossa aikuiset miehet ovat kavereina yksin lastaan kasvattavien äitien lapsille, joilla ei ole yhteyttä omaan isäänsä tai muihin miehiin.

VANHEMPI VANKILAN PORTILLA -hanke

(K-H:n Perhetyö ry, Hämeenlinna/
LETK ry, yhteistyöhanke)
Nana Lindholm, p. 050 573 3422
nana.lindholm@khperhetyo.fi

SÄRÖPERHEELLE TUEKSI -TOIMINTA

(Dila/LETK ry, yhteishanke)
Ahvenistonkatu 2 as 403, 4. krs, 15110 Lahti
Kaisa Rikkinen, puh. 040 189 2366
kaisa.rikkinen@dila.fi www.dila.fi

2. VUOSI 2018

Vuosi 2018 on yhdistyksemme 72. toimintavuosi. Lähdemme siihen vuosille 2016 – 2019 tehdyn ”Rohkeasti ajassa”-otsikoidun strategian suuntaviivojen mukaisesti. Tässä yhdistyksemme vuoden 2018 toimintasuunnitelmassa työmuotojen työtä avataan tämän strategian sisällöllisten tavoitteiden mukaisesti.

Päijät-Hämeen Hyvinvointikuntayhtymän kanssa yhteistyö on alkanut hyvin. Päijät-hämäläisten perheiden tarpeisiin halutaan vastata kumppanuuden hengessä. Toimintaympäristön muutos haastaa meitä osaltamme uusiin avauksiin seudullisen järjestökentän sisäisen yhteistyön kehittämiseksi. Järjestönä haluamme onnistua yhdistyksen yhteistyöllä ja kumppanuudella turvaamaan paikkamme SOTE-uudistuksessa ja tulevassa maakuntarakenteessa.

Yhdistyksemme toiminta perustuu pitkään kokemukseemme ja arvopohjaan, jossa sitoudumme lapsen edun turvaamiseen yhteiskunnassa ja kaikessa päätöksenteossa. Toimintamme tuottamia lisäarvoja ovat sisällöllinen ja ammatillinen asiantuntemus, järjestölähtöinen palvelutuotanto, vaikutustoiminta, vapaaehtoistoiminta sekä vertaistuki ja kokemusasiantuntijuus.

Yhdistyksemme on sitoutunut hankeyhteistyöhön hallitusohjelmaan liittyvässä maakunnallisessa LAPE-kärkihankkeessa (Lapsi- ja perhepalveluiden kehittämisohjelma). Osallistumme sekä ohjausryhmän että alatyöryhmien työskentelyyn.

Taloudellisten toimintaedellytysten turvaaminen uusissa rahoitus-, järjestämis- ja tuotantorakenteissa edellyttää toimenpiteitä. Järjestöfoorumien ja toimialakohtaisten neuvottelukuntien perustaminen ja osallisuutemme niissä varmistaisi toimintamme tarpeiden sekä toimintamme piiriin kuuluvien kansalaisten äänen ja tarpeiden huomioon otamisen uudistusta eteenpäin vietäessä. Tässä muuttuvassa tilanteessa on tärkeää edelleenkin pitää huolta perustavista toimivuudesta ja laadusta, työn vaikuttavuuden esiin tuomisesta ja vahvasta kumppanuuteen perustuvasta toimintakulttuurista.

Hyvä yhteistyö STEAn kanssa jatkuu. Vuonna 2017 käynnistyneet uudet hankkeet ”Lapsi ei voi odottaa – tukea ja turvaa tässä ja nyt” sekä ”Vanhempi vankilan portilla” jatkavat työtään. Aiempien STEAn rahoitusten lisäksi olemme yhdistyksenä hakeneet rahoitusta uusperheiden kanssa tehtävään työhön. Olemme mukana myös liittomme koordinoimissa uusissa hankehauissa.

Lastensuojelujärjestönä asetumme edelleen avuksi, tueksi ja turvaksi lapsille, aikuisille ja perheille heidän eri tavoin haastavissa tilanteissaan aikaansa seuraavan ja kehittyvän toimintakokonaisuutemme myötä. Taloudellisen tilanteen tuomiin haasteisiin vas-

taamme osaavalla ja laadukkaalla toiminnalla, vahvalla kumppanuudella ja hyvällä yhteistyöllä niin julkisen, yksityisen kuin muiden järjestötoimijoidenkin suuntaan. Kansalaisjärjestönä meitä tarvitaan luomaan uskoa huolenpidon, turvallisuuden ja sovinnollisuuden toteutumisen mahdollisuuteen arjen elämässä.

Lastensuojelujärjestönä yhdistyksemme vastaa kasvavaan tuen tarpeeseen sekä jatkuvan uudistamisen haasteeseen. Yhdistyksemme toiminnan merkitys ketteränä nopeaan reagointiin kykenevänä kansalaisjärjestönä korostuu toimintaympäristön muutoksessa ja siihen liittyvässä kehittämistyössä. Kansalais-, vapaaehtois- ja vertaistoiminnan, erilaisten matalan kynnyksen palvelujen, auttavien puhelimien ja nettipalveluiden kiinnostavuus ja merkitys tulee kasvamaan. Samanaikaisesti tarvitaan vankkoja ammatillisia, turvallisuutta vahvistavia, vanhemmuutta tukevia, kuntouttavia ja perheiden rinnalla eläviä palveluita.

Toimintaympäristön muutos haastaa myös yhdistyksen sisäiseen uudistamiseen. Otimme käyttöön keväällä 2107 uuden tiimiorganisaation. Tähän liittyvää esimiestyön ja työyhteisön kehittämishanketta jatketaan vuonna 2018. Tämän päivän työelämän haasteissa työhyvinvointiin ja työssä jaksamiseen kiinnitetään erityistä huomiota.

Vauvaperhetyön palveluiden toimivan kokonaisuuden haasteena on tiedotus ja markkinointi niin palveluiden käyttäjien kuin maksajienkin suuntaan. Yhteiskunnan taloudellisista resursseista käytävän kilpailun kiristyessä tarvitaan päättäväisiä kumppanuuteen perustuvia toimenpiteitä varmistamaan se, että kaikkein heikoimmassa asemassa olevat vauvaperheet saavat heille kuuluvan avun. Yhdistyksemme vauvaperheille suunnattu palvelukokonaisuus, joka toimii yhteistyössä muiden toimijoiden kanssa, takaa hyvällä tavalla erilaisia vertaisuuteen ja ammatillisuuteen perustuvia tuen muotoja, hyvinvointia tukevasta ja ennaltaehkäisevästä avusta aina vahvaan yksilölliseen tukeen saakka.

Turvakotityö yhdessä Perheväkivaltatyön Avopalveluiden kanssa on toimiva kokonaisuus, joka mahdollistaa osaavan ja monipuolisen avun ja tuen. Eri osapuolet aiempaakin paremmin huomioiva työote on edelleen kehittämistyön keskiössä. Perheväkivaltatyön osalta vahva seudullinen yhteistyö ja perhe-elämän turvallisuuteen painottuva näkökulma ovat tuoneet lisäarvoa sekä ennaltaehkäisevään että vahvaa väliintuloa edellyttävään toimintaan. Avun tarve on tullut paremmin esiin. Perheväkivaltaa ehkäisevän työn kehittäminen on yksi Perhekeskustoiminnan kehittämistyön osa-alue. Väkivaltatyöllämme on keskeinen rooli perheväkivallan ennaltaehkäisyn seudullisessa koordinaatiossa.

Perheväkivaltatyön Avopalvelut vastaa tiiminä omasta toimintakokonaisuudestaan. Lasten ja nuorten auttamiseen olemme usean vuoden työn tuloksena saaneet lapsityöntekijän.

Turvakotitoiminta kuuluu valtion rahoituksen ja THL:n valtakunnallisen koordinaation piiriin. Kansallisena tahtotilana on varmistaa olemassa olevien palveluiden jatkuminen, niiden kehittäminen ja määrällinen lisääminen sekä sitä kautta kansalaisten oikeus saada palvelua asuinpaikasta riippumatta silloin, kun he sitä tarvitsevat. Ensi- ja turvakotien liiton rooli keskeisenä toimijana vahvistuu kokonaisrahoituksen lisäämisen myötä vuonna 2018 perustettavien uusienkin turvakotien toiminnan sijoittuessa liiton jäsenjärjestöihin.

Perhetyön ja Eroauttamisen kehittäminen on vuonna 2018 seudullisen LAPE-kehittämistyön keskeinen painopiste. Perhepalveluita kehitettäessä yhdistyksemme vakiintunut ja osaava työ halutaan hyödyntää kehittämistyössä.

Alvari-perhetyön toiminta on ennaltaehkäisevää ja korjaavaa työtä perheiden tilanteissa, joihin liittyy päihteisiin tai mielenterveyteen liittyviä haasteita, perheväkivaltaa, avio- tai avoeroja tai muita kriisejä. Työtä jatketaan PHHYKY:n kanssa tehtävän ostopalvelusopimuksen pohjalta.

Perhetuvan avoin päivätoiminta ja vertaisryhmätoiminta tavoittavat enenevässä määrin vauva- ja pikkulapsiperheitä. Lahden kaupungin uusi Hyvinvoinnin ja osallisuuden jaosto päättää Perhetuvan rahoituksesta vuoden 2018 osalta.

STEAn rahoittamaa Päijät-Hämeessä hyvin liikkeelle lähtenyt Mieskaveritoimintaa jatketaan.

Tapaamispaikan toimintaan kohdistuva kysyntä on edelleen suuri. Kehittämistyötä jatketaan yhteistyötahojen kanssa ja samalla pyritään ratkaisemaan myös toiminnan resurssointiin liittyvät kysymykset.

Ero lapsiperheessä -toiminnan tavoitteena on tuottaa ja laajentaa sekä edelleenkin juurruttaa lapsilähtöisen eroauttamisen toimintamalleja sekä yhdistyksen työmuodoissa että seudullisesti. Eroavun kehittämistyötä tehdään osana LAPE-kehittämistyötä. Kehittämistyötä tehdään edelleen myös yhteistyössä Ensi- ja turvakotien liiton Neuvokeskuksen kanssa. STEAlta on haettu lisärahoitusta uusperheiden kanssa tehtävään työhön.

Vapaaehtoistoiminnan kehittämistä jatketaan Kansalais- ja vapaaehtoistoiminnan työryhmämme työn tuella. Tarkoituksena on tiivistää yhteistyötä eri työmuotojen kesken vapaaehtoistoiminnan kehittämiseksi. Tavoitteena on myös vahvistaa yhdistyksen näkyvyyttä ja toimintaa kansalaisjärjestönä.

Yhdistyksemme Vauvaperhetyöryhmä kehittää ja koordinoi vauvaperhetyön sisältöjä, järjestää koulutusta sekä varmistaa ammatillisen tuen toteutumisen yhdistyksen työmuotojen kesken.

Yhdistyksemme Lapsityöryhmä koordinoi lapsille ja nuorille saatuja lahjoituksia ja avustuksia järjestämällä iloa ja myönteisiä kokemuksia tuottavia tapahtumia yhdessä eri yhteistyötahojen kanssa.

Yhteistä työtä jatketaan yhdessä jäsenistön, johtokunnan, osaavan henkilöstön ja enenevässä määrin myös vapaaehtoistemme kanssa. Johtokunnan työn painopisteenä vuonna 2018 on pitää yllä yhteiskunnassa tapahtuvissa muutoksissa kansalaisjärjestön näkökulmaa ajaen samalla yhdistyksemme asiaa, jotta SOTE-uudistuksen toteuduttua järjestöllämme on oma paikkansa asiantuntijana ja palveluntuottajana.

Työtämme ohjaa visiomme: ***Kaikki lapsen parhaaksi.***

Toimintamme ydin on lapsen oikeus turvalliseen elämään.

Elämme rohkeasti ajassa!

24.11.2017

Jukka Ihalainen

toiminnanjohtaja

3. VAUVAPERHETYÖ

3.1 Ensikoti

Ensikoti tarjoaa ympärivuorokautista tukea vauvaperheille. Perhe voi tulla ensikotiin jo raskausaikana. Ensikotitoiminnan painopisteenä on tukea vauvan ja vanhempien välistä vuorovaikutusta, vauvan hyvän hoidon toteutumista ja kehitystä sekä vahvistaa vanhempien voimavaroja.

Perheet ohjautuvat ensikotiin sosiaalitoimen kautta. Työskentely toteutuu yhteistyössä perheen koko verkoston kanssa ja sitä arvioidaan säännöllisesti verkoston yhteisissä asiakasneuvotteluissa. Työskentelyssä huomioidaan perheiden yksilölliset tarpeet ja se toteutuu yhteisössä ryhmiä ja vauvaperhetyön menetelmiä hyödyntäen.

Ensikodin henkilökunnalla on sosiaali- ja terveydenhoitoalan AMK- koulutukset ja lisäksi muita vauvaperhetyöhön liittyviä täydennyskoulutuksia. Työntekijät osallistuvat liiton koulutus- ja työkokouspäiville ja ovat mukana paikallisissa vauvaperhetyön verkostoissa ja koulutuspäivissä.

Ensikotiin tulon syitä ovat mm. vanhempien ympärivuorokautinen tuen tarve vauvan hoidossa, omien tukiverkostojen puuttuminen, nuori ikä, mielenterveys- ja päihdeongelmat, kehitysvamma, uupumus tai muut elämäntilanteeseen liittyvät kriisit.

Osallisuuden ja yhteisöllisyyden lisääminen

Vuonna 2018 toimintaa kehitetään ja suunnitellaan yhdessä asiakkaiden kanssa. Asiakkaat pääsevät vaikuttamaan ensikodin viikko- ja päivärytmiin sekä osallistumaan ryhmien suunnitteluun. Osallisuutta ja yhteisöllisyyttä luodaan yhteisillä yhteisöpalvelureilla sekä erilaisilla tapahtumilla. Toimintaa ensikodin ulkopuolella kehitetään yhdessä asiakkaiden kanssa. Ensikodin toiminnassa hyödynnetään yhdistyksen muiden työmuotojen toimintaa asiakaslähtöisesti. Lisäksi yhteistyötä tehdään useiden muiden yhteistyökumppaneiden kanssa, kuten esimerkiksi Launeen seurakunnan ja lähialueen perhekerhojen kanssa.

Vapaaehtoistoiminta osana ensikotityötä jatkuu ja sitä kehitetään edelleen asiakaslähtöisemmäksi. Vauvaperhetyön vapaaehtoiset ovat mukana sovittuina aikoina

vauvoja hoitamassa, yksittäisen perheen virkistyksen tukijoina liikunnan ja kulttuurin parissa sekä ohjaamassa vieraspaikkakuntalaisia paikallisiin palveluihin. Yhteistyö vapaaehtoisten doula-synnytystukihenkilöiden kanssa jatkuu ja ensikodissa oleville perheille tarjotaan aktiivisesti doulaa mukaan synnytykseen. Isätyöhön hyödynnetään vapaaehtoisia ja toimintaa perheen isien tueksi kehitetään.

Kehitetään kokemusasiantuntijoiden käyttöä ensikotityössä. Kokemusasiantuntijat voivat olla esimerkiksi mukana esittelemässä ensikodin toimintaa uusille perheille.

Yhdenvertaisuuden edistäminen yhteiskunnassa

Mahdollistetaan ensikotipalvelu kaikille sitä tarvitseville vauvaperheille. Ensikodilla on valmius työskennellä erityistä tukea tarvitsevien perheiden kanssa, joilla haasteena voivat olla psyykkiset haasteet ja päihdeongelmat, nuori ikä sekä vanhemman kehitysvamma tai heikkolahjaisuus. Tehdään ensikotityötä näkyväksi eri yhteistyötahoille, jotta kaikilla ohjaavilla tahoilla on tieto ensikodista ja sen toiminnan sisällöstä.

Uudistuminen lastensuojelujärjestönä muuttuvissa olosuhteissa ja rakenteissa

Kehitetään ensikotityötä muuttuvassa Sote-rakenteessa ja kehitetään toimintaa yhteistyötahoilta ja asiakkailta tulevan palautteen perusteella. Hyödynnetään yhdistyksen eri toimintamuotoja aktiivisesti ensikotityössä. Ensikotityötä tehdään näkyväksi eri verkostoissa kuten Vauvaverkossa ja LAPE-työskentelyssä.

Mentalisaatio-ohjaajakoulutuksen on ensikodilta käynyt kaksi työntekijää. Koulutuksen tarjoamaa ryhmätoiminnan mallia (Vahvuutta vanhemmuuteen) käytetään ensikodin ryhmätyöskentelyssä. Kolme työntekijää on suorittanut Hoivaa ja leiki - raskaus- ja vauva-ajan ryhmäintervention ohjaajakoulutuksen ja Hoivaa ja leiki - mallia hyödynnetään ensikodin toiminnassa soveltuvien osin. Kaksi ensikodin työntekijää osallistuu Ensi- ja turvakotien liiton järjestämään vauva- ja väkivaltatyön prosessikoulutukseen vuosina 2017-2019. Koulutukseen sisältyy laaja kehittämistehtävä, jonka kautta kehitetään ensikotitoimintaa valitulta osa-alueelta. Yksi ensikodin työntekijä on suorittanut Merkityksellinen isä -verkkokoulutuksen ja isätyön kehittämistä osana ensikotityötä jatketaan edelleen vuonna 2018.

Koulutuksista saatua tietoa jaetaan aktiivisesti työryhmässä ja koulutustarvetta arvioidaan koko ajan. Ensikodin toiminnassa noudatetaan Ensi- ja turvakotien liiton laattimia Vaativan vauvatyön laatukriteerejä.

Uudenlaisten kumppanuuksien ja verkostojen rakentaminen

Järjestetään ensikodilla säännöllisesti avoimien ovien päiviä ja info-iskuja ajankohdaisista vauvaperhetyön aiheista, joihin kutsutaan eri sektoreiden yhteistyökumppaneita, mm. neuvolan terveydenhoitajia sekä perhetyöntekijöitä. Tehdään ensikotityötä tunnetuksi sosiaalityöntekijöille sekä erikoissairaanhoidon puolelle järjestämällä vierailuja ja yhteisiä tapaamisia.

Toiminnan vaikuttavuuden osoittaminen

Asiakastiedot kirjataan asiakastietojärjestelmä Sofiaan huolellisesti. Perustietolomakkeet täytetään jokaisen asiakkaan kohdalta. Asiakkailta kerätään ensikotijakson lopussa kirjallinen palaute ja suullista palautetta kerätään jakson aikana. Kirjataan saatu palaute ja käydään palautetta läpi työryhmässä. Palautetta kerätään myös yhteistyökumppaneilta. Vuoden 2018 aikana on tavoitteena pyytää palautetta yhteydenottoluvan antaneilta asiakkailta noin vuosi jakson päättymisen jälkeen ja näin hahmottaa ensikotijakson laajempia vaikutuksia asiakkaiden elämään. Keväisten grillijuhlien yhteydessä kerätään entisiltä asiakkailta palautetta ja kehittämisideoita ja näitä hyödynnetään toiminnan suunnittelussa.

Toiminnan arvioinnissa hyödynnetään Ensi- ja turvakotien liiton Vaativan vauvatyön laatukriteereitä.

3.2 Vauvaperhetyön Avopalvelut

Yhdistyksen avomuotoisessa vauvaperhetyössä tehdään vahvistavasta, ennaltaehkäisevästä ja auttavasta näkökulmasta. Vauvaperhetyö auttaa vanhempia kohtaamaan vauvan odottamiseen, syntymään ja ensimmäisiin vuosiin liittyviä tunteita sekä tukee vanhempia vauvaperhearjen haasteissa.

3.2.1 Baby Blues –toiminta

Baby blues -vauvaperhetyö tukee vauvaa odottavia vanhempia sekä synnytyksen jälkeen masentuneita äitejä ja heidän perheitään. Toiminnassa painotetaan erityisesti vanhempien ja lasten välistä varhaista vuorovaikutusta, odottavan äidin stressiin tai masennukseen vaikuttavaa työskentelyä sekä vanhemmuuden merkitystä parisuhteessa. Vapaaehtoisten toteuttamalla Doula-tukihenkilötoiminnalla tuetaan jo

raskausaikana erityistä tukea tarvitsevia äitejä tai vanhempia hyvään ja turvalliseen synnytyskokemukseen. Vapaaehtoisdoula voi myös tukea vanhempia sairaalasta kotiin siirryttäessä vauvanhoidossa tai varhaisessa imetyksessä.

Toiminnalla tuetaan vauvaperheitä kun

- äiti masentuu raskausaikana tai synnytyksen jälkeen
- äidillä on raskaudenaikaista stressiä tai huolta
- äidillä tai vanhemmilla on uupumusta
- perheessä tarvitaan tukea vanhemmuuteen
- lapsen syntymä aiheuttaa ongelmia parisuhteeseen
- perhe tarvitsee käytännön neuvoja vauvan hoidossa esim. varhainen imetys
- perhe haluaa ohjausta kotona tehtävään rytmitykseen
- raskausaikana tai synnytyksessä, kun äiti tai vanhemmat haluavat tukea tulevaan synnytykseen.
- perhe haluaa tukea synnytyksen jälkeen sairaalasta kotiuduttua

Palveluvalikko

- Unirytmityspuhelinneuvontaa
- Unichat-toimintaa
- Kotona tapahtuvan unirytmityksen ohjausta neuvoloissa
- 3 vuorokauden unirytmitys yli puolivuotiaille tarvittaessa
- Kotikäynnit ja perhetapaamiset vauvaperheille
- Yksilö-, pari- sekä verkostotapaamiset
- Doula-vapaaehtoistoiminta, synnytystukihenkilötoiminta sekä imetystukihenkilötoiminta
- Vapaaehtoisdoulatoiminnalla synnytyksen jälkeen vauvaperheille lyhytkestoista tukea kotiin

Työn tavoitteena on selvittää perheen tuen tarve ja muoto sekä auttaa perhettä löytämään omat voimavaransa ja luomaan toimivia verkostoja tuekseen. Lisäksi tavoitteena on ennaltaehkäistä äidin masentuminen ja muun perheen uupuminen sekä vahvistaa toimivaa vuorovaikutusta lasten ja vanhempien välillä. Raskaudenaikaisen työskentelyn ensisijaisena tavoitteena on ennaltaehkäistä äidin stressiä tai muita kielteisiä tunteita kohtuvauvaan. Tavoitteena on myös tukea ja rohkaista äitiä tai vanhempia tulevassa synnytyksessä.

Baby blues -vauvaperhetyössä toimii vakinaisesti yksi perheterapiakoulutuksen saanut työntekijä, unirytmityksessä toimii tarvittaessa rytmitykseen koulutettu tunti-työntekijä. Ryhmä- ja parityöskentelyssä on mukana työpari yhdistyksen muusta työmuodosta tai työpari ulkopuolisesta yhteistyöverkostosta. Doula-synnytystukihenkilötoiminnassa on mukana kymmenen kurssitettua vapaaehtoista.

Työntekijän ammatillisuutta ja työkykyä ylläpitävät työnohjaus, konsultaatiotuki sekä ammatillisuutta tukevat koulutukset. Työmuotoa ohjaavat valtakunnalliset Baby blues -vauvaperhetyön laatukriteerit ja Ensi- ja turvakotien liiton järjestämät säännölliset Baby blues –työhön sekä Doula-vapaaehtoistoimintaan liittyvät valtakunnalliset työkokoukset. Näiden lisäksi työmuodolla on tukena Lahden ensi- ja turvakotiyhdistyksen omat laatukriteerit ja strategiasuunnitelma.

Yhteistyötä tehdään erityisesti Päijät-Hämeen sosiaali- ja terveystyöryhmän, neuvoloiden, lapsiperheiden kotipalvelun ja Päijät-Hämeen keskussairaalan kanssa, jotka myös ohjaavat asiakkaita Baby blues -toiminnan piiriin. Lisäksi yhteistyötä tehdään tiiviisti yhdistyksen muiden työmuotojen kanssa asiakastyössä sekä asiakkaiden ohjauksessa oikeaan työmuotoon.

Baby blues -työntekijä kuuluu Lahdessa toimivaan vauvaverkostoon. Verkostoon kuuluu kuntien ja järjestöjen vauvaperheiden kanssa työskenteleviä työntekijöitä. Yhteistyön tavoitteena on kehittää ja järjestää joustavaa ja nopeasti vauvan ja vanhempien tarpeeseen reagoivaa toimintaa, huolehtia tiedottamisesta sekä antaa konsultaatio- ja vertaistukea vauvaperhetyöntekijöille. Työmuodosta osallistutaan myös Päijät-Hämeen vapaaehtoisverkoston toimintaan.

Osallisuuden ja yhteisöllisyyden lisääminen

Doula-vapaaehtoistoiminnan vahvistaminen ja kehittäminen raskausaikaan sekä synnytyksen jälkeen. Aloitetaan vertaistukitoimintaa raskausajan työssä.

Yhdenvertaisuuden edistäminen yhteiskunnassa

Jalkaudutaan asiakastyössä eri yhteistyötahojen toimipisteisiin, esimerkiksi neuvoloihin ja Perhetuvalle. Tavataan unirytmityksiperheitä neuvoloissa yhteistyössä terveydenhoitajien kanssa. Lisätään vastaanottoaikoja neuvoloissa ja ollaan edelleen mukana neuvoloiden järjestämissä perhevalmennuksissa. Jalkautumista laajennetaan myös ympäristökuntiin. Vapaaehtoisten doulasynnytystukihenkilöiden tukea

tarjotaan erityisen tuen tarpeessa oleville perheille ja näin vahvistetaan näiden perheiden yhdenvertaista asemaa yhteiskunnassa ja palveluissa.

Uudistuminen lastensuojelujärjestönä muuttuvissa olosuhteissa ja rakenteissa

Huolehditaan tiiviistä ja hyvästä yhteistyöstä eri toimijoiden kesken. Pidetään huolta yhdistyksen markkinoinnista monimuotoisena palvelun tuottajana vauva- ja lapsiperheille. Taataan erityisosaamiseen liittyvä koulutus ja ohjaus. Seurataan vauva-perheiden muuttuvia tarpeita ja kehitetään sen pohjalta asiakas- ja verkostotyötä. Kehitetään doula-vapaaehtoistoimintaa tuen ja tarpeen mukaan asiakaslähtöisemmäksi. Suunnataan doula-toimintaa myös maahanmuuttajaperheiden tueksi sekä synnytyksen jälkeiseksi lyhytaikaiseksi tueksi.

Uudenlaisten kumppanuuksien ja verkostojen rakentaminen

Ylläpidetään ja kehitetään jo olemassa olevien yhteistyöverkostojen kanssa tehtävää yhteistyötä. Luodaan uudenlaista kumppanuutta neuvoloiden ja Päijät-Hämeen keskussairaalan pikkulapsipsykiatrian kanssa.

Toiminnan vaikuttavuuden osoittaminen

Arvioinnissa hyödynnetään BB:n valtakunnallisia sekä yhdistyksen omia laatuksikriteerejä. Asiakastyön päättyessä asiakkailta pyydetään kirjallinen palaute, jossa kysytään asiakkaiden näkemystä heidän toiminnastaan saamista hyödyistä esimerkiksi onko oma kokemus vanhempana pärjäämisestä lisääntynyt työskentelyn aikana. Asiakkaan toimintaan ohjaavalta taholta (esim. neuvola tai perhetyö) pyydetään Webropol-kyselyllä palaute yhteistyön sujuvuudesta, kehittämisehdotuksista ja asiakkaan saamista hyödyistä tapaamisten päätyttyä.

Doula-vapaaehtoistoiminnan seurannan ja arvioinnin tukena ovat Ensi- ja turvakotien liiton järjestämät valtakunnalliset tapaamiset sekä säännölliset yhdistyksen omat vapaaehtoisten ryhmätapaamiset. Doula-vapaaehtoisilta palautetta kysytään kerran vuodessa.

Toimintaa kehitetään asiakas- ja yhteistyöverkostojen palautteen avulla ja valtakunnallisesti Ensi- ja turvakotien liiton kanssa yhteistyössä.

3.2.2 Päiväryhmä Peukaloinen

Työskentelyllä tuetaan vauvan ja äidin välistä varhaista vuorovaikutusta:

- autetaan äitejä löytämään uusia toimintamalleja vauvan kanssa olemiseen
- ohjaamalla / mallintamalla vanhempaa johdonmukaisuuteen toimissa vauvan kanssa, vauva saa ikätasoa vastaavaa hoivaa, vauvan turvallisuudentunne lisääntyy, kun päivärytmi ennakoitavaa
- vertaisryhmässä äidin arjessa jaksaminen lisääntyy
- vauvan vuorokausirytmien luominen/ylläpito
- vertaisryhmässä äidin arjessa jaksaminen lisääntyy

Päiväryhmä tarjoaa lapselle korvaavia ja korjaavia kokemuksia.

Päiväryhmätoiminta

- Uusia asiakkuuksia aloitetaan ryhmäjakson aloitusajasta riippumatta ympäri vuoden
- motivoititapaamiset ennen ryhmäjaksoa vähintään kolme kertaa
- ryhmätyöskentely varhaisen vuorovaikutuksen vertaisryhmässä 15 h/viikko puolen vuoden ajan. Ryhmätyöskentelyjakso sisältää myös perhekohtaista työskentelyä.
- ryhmässä neljä (enint. viisi) vauva/vanhempi paria.
- jälkitukityö toteutetaan puolen vuoden ajan perheen tarpeiden mukaan.

Toiminta päiväryhmässä on havaittu toimivaksi työmuodoksi erilaisten ongelmien keskellä eläville ja kriisissä oleville pikkulapsiperheille. Päiväryhmätoimintaa toteutetaan kiinteässä yhteistyössä sosiaali- ja terveystoimen kanssa.

Vertaisryhmätoiminnan keinoin sekä mallintamalla ja nimeämällä vanhempia autetaan löytämään uusia toimintamalleja ja voimavaroja lapsen kanssa olemiseen sekä lapsen kasvun tukemiseen. Lisäksi vahvistetaan ja aktivoidaan perheitä löytämään positiivisia keinoja ongelmiansa ratkaisemiseen ja arkielämän hallintaan.

Osallisuuden ja yhteisöllisyyden lisääminen

Asiakaslähtöisen työn kehittäminen edelleen huomioimaan perheiden oma toimintakulttuuri. Työskentely toteutetaan jatkuvassa dialogissa perheiden kanssa. Perheet itse määrittävät omat tavoitteensa sekä voimavarat työskentelylle. Pyritään yhä varhaisempaan työskentelyyn aloittamiseen asiakasperheissä tiivistämällä yhteis-

työtä lähettävien tahojen kanssa. Syvennetään työskentelyä enenemässä määrin mentalisaation keinoin tapahtuvaksi asiakasta osallistavaksi prosessiksi.

Yhdenvertaisuuden edistäminen

Eri lähtökohdista tuleville perheille luodaan päiväryhmän keinoin tasavertainen työskentely-ympäristö. Alueen vauvaperheillä on yhtäläinen mahdollisuus päästä toiminnan piiriin. Vertaisryhmässä pyritään pienentämään perheiden syrjäytymisriskiä, tällöin myös riski lasten kaltoinkohtelulle vähenee ja perheen sisäinen turvallisuus lisääntyy.

Uudistuminen ja joustavuus

Varmistetaan työntekijöiden erityisosaaminen jatkuvilla ja syventävillä koulutuksilla. Työntekijät hyödyntävät Ensi- ja turvakotien liiton erityisosaamista ja mahdollisuutta konsultaatioon. Toinen päiväryhmän työntekijä osallistuu liiton järjestämään vauva- ja väkivaltatyön prosessikoulutukseen.

Kumppanuuksien ja verkostojen rakentaminen

Toimivien verkostojen säilyttäminen ja uusien verkostojen luominen muuttuneessa toimintaympäristössä asiakastyötä tukeviksi. Toimiminen vuoropuhelussa alueen muiden vauvaperhetoimijoiden kanssa.

Vuodelle 2018 ryhmätoimintaa muokataan pitämällä torstain ryhmäpäivää 2 krt / kk avoimena uusille ja vanhoille (aiemmin päiväryhmätoiminnassa olleille) asiakkaille. Jälkityöskentelyryhmää tullaan laajentamaan kutsumalla tapaamisiin asiakkaita, jotka ovat olleet kahden vuoden sisällä mukana työskentelyssä. Tämä toteutetaan ryhmänä kahdesti vuoden aikana.

Toiminnan vaikuttavuuden osoittaminen

Toimintaa arvioidaan toteuttamalla itsearviointia. Toiminnan arvioinnissa hyödynnetään Ensi- ja turvakotien liiton Vaativan vauvatyön laatukriteereitä. Asiakkailta kerätään kirjallinen palaute ryhmäkauden lopussa sekä jälkityöskentelyryhmän päättyessä. Palautetta kerätään asiakkaita ryhmään ohjaavilta tahoilta, joilla kartoitetaan mm. yhteistyön sujuvuutta, kehittämisehdotuksia sekä näkemyksiä asiakkaan saamista hyödyistä.

3.2.3 Perhetupa

Osallisuuden ja yhteisöllisyyden lisääminen

Perhetupa on vauva- ja pikkulapsiperheiden kohtaamisen ja vertaistoiminnan paikka. Perhetuvan toiminta on ehkäisevää lastensuojelutyötä, joka tukee lapsiperheiden hyvinvointia ja vahvistaa vanhempien jaksamista. Toiminta on kaikille avointa.

Matalan kynnyksen toiminnalla mahdollistetaan vertaistuen ja yhteisöllisyyden toteutumista sekä tuetaan ihmisten osallisuutta. Perhetuvan toiminta on kansalais-toimintaa ja perheille vapaaehtoista. Tavoitteena on myös vahvistaa vanhempien ja lasten sosiaalisten kontaktien sekä turvaverkkojen rakentumista. Tarkoituksena on vähentää perheiden yksinäisyyttä. Lapset ovat toiminnan keskiössä ja heidät kohdataan ja huomioidaan monin eri tavoin lapsen omalla tasolla. Vauvoille ja pikkulapsille tarjotaan erilaista toimintaa huomioiden lapsen ikä ja kehitysvaihe. Perhetupa on osa yhdistyksen palvelukokonaisuutta.

Perhetuvan avointa päivätoimintaa on neljänä päivänä viikossa. Torstain toiminta on suunnattu alle 1 v. lasten perheille. Perhetupa toimii vanhempien ja lasten yhteisenä olohuoneena sekä yhdessä olemisen paikkana. Perheet tuottavat itse toimintaa osallistumalla. Toimintaan voi tulla anonyymisti ja se on perheille maksutonta. Tarvittaessa on myös mahdollisuus palveluohjaukseen sekä henkilökohtaiseen tukeen. Tilapäistä lastenhoitoa on tarjolla yhtenä päivänä viikossa 0-6 -vuotiaille lapsille. Lastenhoito tukee vanhempien jaksamista ja hyvinvointia, erityisesti yksinhuoltajien. Vertaisryhmätoiminnan mahdollistaminen on olennainen osa Perhetuvan toimintaa. Perhetuvan tiloissa kokoontuu omatoimisia perheiden vertaisryhmiä, jotka voivat tavata tiloissa päivätoiminnan jälkeen tai viikonloppuisin. Yhteistyössä neuvolan kanssa toteutetaan yksinodottajien perhevalmennusta sekä osallistutaan yleisen perhevalmennuksen yhdistyksen osioon. Osallistutaan eri toimijoiden yhteiseen maahanmuuttaja-perheiden ryhmätoiminnan toteutukseen. Perhetuvan tiloja voi vuokrata myös lasten syntymäpäiväjuhliin.

Perhetuvan työntekijät ovat mukana yhdistyksen kansalais- ja vapaaehtoistoiminnan kehittämisessä ja toteutuksessa sekä osallistuvat erilaisiin lapsiperheiden tapahtumiin.

Yhdenvertaisuuden edistäminen yhteiskunnassa

Perhetuvalle tulevat perheet voivat olla hyvinkin erilaisista lähtökohdista ja elämäntilanteista. Kaikilla on sama mahdollisuus osallistua toimintaan, jokainen vanhempi päättää itse mitä kertoo muille itsestään, tietoja ja nimiä ei kysellä. Jokainen saa olla samanarvoinen vanhempi kuin muutkin, taustat eivät määrittele vanhemmuuden arvoa. Perhetuvalla voi käydä useana päivänä viikossa ja olla halutessaan aamusta iltapäivään asti. Perhetuvalla on matala kynnys tuen hakemiseen ja saamiseen.

Työntekijät seuraavat lapsiperheiden asioita paikallisella ja yhteiskunnallisella tasolla sekä huomioidaan toimintaympäristön muutokset. Lasten ja perheiden tarpeet sekä kokemukset tuodaan esille mm. rahoittajille.

Uudistuminen lastensuojelujärjestönä muuttuvissa olosuhteissa ja rakenteissa

Huolehditaan työntekijöiden lisäkoulutuksesta ja työn ammatillisesta kehittämisestä. Osallistutaan ensi- ja turvakotien liiton kehittämistoimintaan ja koulutuksiin. Markkinoidaan yhdistyksen toimintaa ja monipuolista palveluketjua sekä vahvistetaan yhdistyksen profiilia.

Perhetuvan toiminta on avointa ja läpinäkyvää lastensuojelujärjestön työtä. Kaikilla on mahdollisuus tulla toimintaan sen aukioloaikoina. Pyritään olemaan ajan tasalla muiden lapsiperhetoimijoiden palveluista sekä perheiden palvelujen tarpeesta ja niiden kehittämisestä. Yhdistyksen sisällä kehitetään uusia yhteistyön muotoja.

Uudenlaisten kumppanuuksien ja verkostojen rakentaminen

Perhetupa toimii yhteistyössä eri sektoreiden lapsiperheiden kanssa työskentelevien tahojen kanssa. Keskeinen yhteistyötaho ovat neuvoloiden terveydenhoitajat (perheiden ohjaus, tiedotus, yhteinen perhevalmennus). Lapsiperheiden kotipalvelu ohjaa perheitä Perhetuvan toimintaan ja perhetyöntekijät ovat tarvittaessa perheen mukana tutustuttamassa. Osallistutaan eri toimijoiden verkostopalaveriinhin ja toteutetaan yhteistä toimintaa (lapsiperhetoimijat, vauvaverkko, Yhteispelillä kohti arjen hyvinvointia -hanke, Päijät-Hämeen vapaaehtoistoiminnan verkosto, Säröperhetoiminta). Vahvistetaan nykyisiä kumppanuuksia ja etsitään myös uusia tapoja tehdä yhteistyötä. LAPE:n Päijät-Hämeen osahankkeen kanssa tehdään yhteistyötä. Ollaan mukana Lastensuojelun Keskusliiton toteuttamassa eri järjestöjen yhteisessä perhekeskustoiminnan työryhmässä. Etsitään myös uusia yhteistyökumppaneita (seurakunta, varhaiskasvatus). Oppilaitosyhteistyötä tehdään harjoittelussa olevien sosiaali- ja terveysalan opiskelijoiden osalta. Vapaaehtoisille tarjotaan osallistumisen mah-

dollisuuksia. Tehdään tutustumiskäyntejä paikallisesti ja myös eri kaupunkien toimipaikkoihin.

Toiminnan vaikuttavuuden osoittaminen

Perhetuvan kävijöiden määrää seurataan päivittäin ja tilastoidaan. Toiminnan kävijämäärä sekä aktiivinen osallistuminen toimivat vaikuttavuuden mittareina. Asiakaspalautejärjestelmää kehitetään sekä kerätään suullista ja kirjallista palautetta perheiltä. Toiminnan vaikuttavuuden tuloksia tuodaan esille rahoitusten hakemisessa sekä hyödynnetään toiminnan suunnittelussa ja toteutuksessa. Työntekijät toteuttavat myös omaa arviointia. Yhteistyökumppaneilta kerätään palautetta. Perhetuvan vuosikello otetaan käyttöön. Sofian asiakastietojärjestelmän sisältöä kehitetään liiton kanssa Perhetuvalle soveltuvaksi ja sitä käytetään tilastoinnissa sekä arvioinnissa. Haetaan Lahden kaupungilta vuosittaista avustusta Perhetuvan toiminnalle. STEAlta haetaan kohdennettua toiminta-avustusta.

Asiakastyöskentelyä ohjaavat yhdistyksen omassa laatukäsikirjassa määritellyt laatuksiteerit.

4. PERHEVÄKIVALTATYÖ

Perheväkivaltatyö on ennaltaehkäisevää ja korjaavaa lastensuojelutyötä. Työssä korostuvat yhteistyö ja kumppanuus eri toimijoiden kanssa. Työ sisältää laitos- ja avopalveluja, jotka muodostavat omat tiimensä: turvakotityön tiimi ja väkivaltatyön avopalveluiden tiimi. Näiden tiimien työskentelyn periaatteena on turvallisuuden huomioiminen, asiakaslähtöisyys ja luotettavuus. Työn tavoitteena on kaikkien väkivallan osapuolien huomioiminen ja heidän oikeutensa saada apua. Perheväkivaltatyön perustehtävänä on tarjota turvaa ja tukea yksilölle ja koko perheelle perhe- ja lähisuhdeväkivalta tai sen uhka –tilanteessa, erityisesti lapsen asema huomioiden. Erityisen lapsityöntekijän saaminen lisäresurssiksi perheväkivalta- ja kriisityöryhmään mahdollistaa nyt aiempaa merkittävästi paremmin sekä määrällisesti että laadullisesti yksilöllisen ja henkilökohtaisen työskentelyn lasten kanssa, silloin kun perheessä on väkivaltaa tai sen uhkaa. Kansalaisjärjestön tehtävänä on vaikuttaa yhteiskuntaan siten, että turvallisuus toteutuu perheissä ja lähisuhteissa.

Väkivaltatyön tiimien osaamisalueeseen kuuluvat Turvakodin, Jussi-työn, Avokriisityön, Lapsityön ja Turvallisten perheiden Päijät-Häme -toiminnan työmuodot. Tii-

mit toimivat työntekijöiden vertaistukena ja järjestävät koulutusta muille yhteistyökumppaneille. Ajantasaista tietoa perheväkivallasta pidetään yllä osallistumalla sekä paikallisiin että valtakunnallisiin koulutuksiin.

Perheväkivaltatyön toiminnassa korostuu kumppanuus ja verkostoituminen moniammatillisesti ja seudullisesti. Perheväkivaltatyö on mukana seudullisessa Päijät-Hämeen Turvallisuusverkostossa ja tekee yhteistyötä sosiaalialan osaamiskeskus Verson kanssa. Perheväkivaltatyön edustajat Turvakodista ja Avokriisityöstä osallistuvat Päijät-Hämeen Poliisilaitoksen koordinoimaan Marak -työryhmään, jonka toiminnan tarkoituksena on auttaa yksilöitä ja perheitä vakavan perhe- ja lähisuhdeväkivallan uhkatilanteissa.

Yhteistyö RIKU:n (Rikosuhripäivystys) kanssa jatkuu edelleen. Rikosuhripäivystyksen toiminnanohjaaja tulee kerran viikossa tapaamaan turvakodin asiakkaita.

Vuonna 2018 vapaaehtoisuus ja vertaisuus toteutuvat eri työmuodoissa. Vuoden aikana kartoitetaan perheväkivalta- ja kriisityön työmuotojen tarvetta ja mahdollisuuksia erityisesti vertaistukiryhmätoiminnalle ja kartoitetaan siihen mahdollisesti liitettäviä yhteistyötahoja. Jussi-työn ja Avokriisityön kokemus onnistuneesta yhteistyöstä vastaanottokeskuksen kanssa antaa valmiuksia toimia jatkossakin osana vastaanottokeskuksen esikotouttavaa työtä. Maahanmuuttaja-asiakkaiden määrän lisääntymisen myötä maahanmuuttajien kanssa työskentelevien yhteistyökumppaneiden verkostoja tullaan vahvistamaan. Yhteistyötä tehdään edelleen myös KAVA -työryhmän ja Dilan Säröperheelle tueksi -toiminnan kanssa.

Perheväkivaltatyön eri työmuotojen työntekijät osallistuvat Ensi- ja turvakotien liiton järjestämiin koulutuksiin ja työkokouksiin. Muu tarvittava koulutus ja työnohjaus sekä toimitiloihin ja työssä jaksamiseen liittyvät asiat järjestetään asianmukaisella tavalla.

4.1 Turvakoti

Turvakoti on tarkoitettu perhe- ja lähisuhdeväkivaltaa kokeville tai sen uhan alla eläville aikuisille naisille ja miehille, alaikäisille huoltajan kanssa, nuorille sekä ikäihmisille. Turvakodissa on viisi perhepaikkaa, joihin voi hakeutua mihin vuorokauden aikaan tahansa perhe- ja lähisuhdeväkivallan kriisitilanteissa. Turvakodilta on mahdol-

lista saada puhelimitse ympärivuorokauden (24h) henkilökohtaista neuvontaa ja opastusta perhe- ja lähisuhdeväkivaltilanteessa.

Turvakoti tarjoaa välitöntä kriisiapua, ympärivuorokautista turvattua asumista sekä akuuttiin tilanteeseen liittyvää psykososiaalista tukea, neuvontaa ja ohjausta perhe- ja lähisuhdeväkivaltaa kokeneelle tai sen uhan alla eläville henkilöille. Tavoitteena on väkivaltakierteen katkaisu ja fyysisen sekä psyykkisen perhe- ja lähisuhdeväkivallan ehkäisy.

Osallisuuden ja yhteisöllisyyden edistäminen

Turvakotityön kehittämisen painopisteenä on asiakkaiden osallistamisen ja yhteisöllisyyden edistäminen. Kriisityötä tehdään asiakaslähtöisesti; asiakas itse määrittelee tuen tarpeet, joita lähdetään käsittelemään yhdessä asiakkaan kanssa. Työskentelyssä pyritään huomioimaan kaikki asianosaiset, joita tilanne koskettaa. Turvakotityön tavoitteena on osaltaan luoda ja mahdollistaa turvalliset puitteet perheiden ja yksilöiden arjen elämään.

Turvakotijakson aikana kiinnitetään erityistä huomiota lapsen tilanteeseen ja hänen osallisuutensa edistämiseen. Lapsen tarpeisiin pyritään vastaamaan aiempaa monipuolisemmalla tavalla henkilöstön erityisosaamista hyödyntäen.

Turvakotiin on nimetty vastaava työntekijä vapaaehtoistyöntekijöiden toiminnan kehittämiseen, uusien vapaaehtoisten rekrytoimiseen sekä jo olemassa olevien kontaktien vahvistamiseen. Tavoitteena on saada juurrutettua vapaaehtoiset osaksi turvakotityön arkea.

Yhdenvertaisuuden edistäminen

Turvakoti tarjoaa lakisääteisiä palveluja lähisuhde- tai perheväkivaltaa kokeville, näkeville tai sen uhan alla eläville asiakkaan lähtökohdista riippumatta. Turvakotipalveluiden maksuttomuus lisää yhdenvertaisuutta riippumatta asiakkaan taloudellisesta tilanteesta. Turvakotipalvelut ovat kaikkien saatavilla riippumatta kansalaisuudesta tai oleskeluluvasta. Turvakoti on tiloiltaan esteetön. Turvakodin työskentelytapa tukee yhdenvertaisuutta, joka perustuu asiakkaiden kunnioittavaan kohtaamiseen. Työntekijät mallintavat omalla toiminnallaan toisen ihmisen kunnioittavaa, inhimillistä, tasavertaista ja oikeudenmukaista kohtelua.

Uudistuminen lastensuojelujärjestönä muuttuvissa olosuhteissa ja rakenteissa

Turvakodissa lasten kanssa tehtävä työ vaatii erityisosaamista. Turvakodin henkilökunnalle mahdollistetaan kouluttautuminen lasten kanssa tehtävään työhön, koska

lasten kanssa tehtävä työ on kaikkien turvakodin työntekijöiden vastuulla. Lapsen kanssa työskentely tapahtuu yhteistyössä vanhempien kanssa, vanhempia tuetaan näkemään lapsen tarpeet sekä toimimaan lasta tukevalla tavalla perheen kriisitilanteissa.

THL järjestää koulutuksia ja huolehtii osaamisen päivittämisestä koko turvakodin asiakastyöstä vastaavan henkilöstön osalta. Turvakodin työntekijät osallistuvat suunnitellusti myös muiden tahojen järjestämiin koulutustilaisuuksiin, jotta työntekijöiden osaaminen on ajan tasalla.

Uudenlaisten kumppanuuksien ja verkostojen rakentaminen

Turvakoti vahvistaa verkostojen kanssa toimimista asiakkaan palvelupolkujen vahvistamiseksi. Turvakodilla on vahva rooli erityispalvelua tuottavana yksikkönä erilaisten kumppanuuksien ja verkostojen kanssa toimimisessa. Tarkoituksena on pyrkiä tiiviiseen yhteistyön kehittämishankkeiden ja paikallisverkostojen kanssa liittyen perhe- ja lähisuhdeväkivallan tunnistamiseen ja ehkäisyyn. Turvakoti kuuluu keskeisenä toimijana Marak –toiminnan seudulliseen työryhmään, jossa rakennetaan turvallista tulevaisuutta vakavan väkivallan- tai sen uhan alla eläville asiakkaille. Maahanmuuttaja-asiakkaiden määrän lisääntymisen myötä maahanmuuttaja- sekä tulkkipalveluita tuottavien yhteistyökumppaneiden verkostoja tullaan vahvistamaan. Turvakodissa työskentelee perhe- ja kriisityöntekijä, jolla on erityiskiinnostus maahanmuuttajataustaisten asiakkaiden kanssa työskentelyyn. Pyrimme kehittämään ja syventämään yhteistyötä yhdistyksen avopalveluiden kanssa, jotta asiakkaan tuen tarve tulee huomioiduksi myös turvakotijakson jälkeen.

Toiminnan vaikuttavuuden osoittaminen

Asiakastyöskentelyä ohjaavat yhdistyksen omassa laatukäsikirjassa sekä THL:n laatukäsikirjassa määritellyt laatuksiteerit, joihin pohjautuen suoritetaan laatukäsikirjan mukaista toiminnan arviointia. Toiminnan vaikuttavuutta osoittaa asiakastyön suunnitelma ja sen toteutuminen sekä turvakotijakson jälkeen kerättävä asiakaspalaute. Lasten kanssa tehtävästä työstä kerätään palautetta lapsilta itseltään sekä turvakodissa olevalta vanhemmalta omilla palautelomakkeilla.

Palautelomake on sähköisessä muodossa ja sitä hallinnoi THL. Palaute turvakotityöstä ei tule henkilökunnan tietoon välittömästi turvakotijakson jälkeen, vaan THL julkaisee palautteista yhteenvedon säännöllisin väliajoin. Uusi palautelomake on ollut käytössä vuoden ajan ja siitä on saatu THL:tä yksi yhteenvedo turvakodin käyttöön.

4.2 Perheväkivaltatyön Avopalvelut

Perheväkivaltatyön avopalvelut koostuvat Jussi-työstä, Avokriisityöstä, Lapsityöstä ja Turvallisten perheiden Päijät-Hämeen -toiminnasta. Nämä työmuodot muodostavat perheväkivaltatyön tiimin. Tiimissä tapahtuva eri työmuotojen välinen yhteistyö mahdollistaa kokonaisvaltaisen ja samanaikaisen työskentelyn perheen kaikkien osapuolten kanssa kun perheessä on väkivaltaa tai sen uhkaa. Integroidun väkivaltatyön toteutuessa samanaikainen eri osapuolien huomioiminen ja auttaminen edistää toivottua muutosta tehokkaammin ja on vaikutuksiltaan pitkäkestoisempaa.

Tiimityö mahdollistaa myös työntekijöiden osallisuuden kokemuksen myötä entistä paremman sitoutumisen yhteiseen suunnitteluun ja väkivaltatyön toimintatapojen ja -menetelmien kehittämiseen sekä työn arviointiin.

4.2.1 Avokriisityö

Avokriisityö tukee naisia elämän eri kriisitilanteissa, joihin liittyy perhe- tai lähisuhdeväkivaltaa tai sen uhkaa. Avokriisityö vastaa asiakkaiden tarpeisiin mahdollisimman nopeasti ja matalalla kynnyksellä. Asiakastyötä tehdään ennaltaehkäisevästi sekä korjaavasti riippumatta siitä onko nainen ollut väkivallan kohteena vai tekijänä. Työskentelyyn voidaan liittää perheiden lapset, joille tarjotaan mahdollisuutta yksilötyöskentelyyn. Työskentelyssä voi lisäksi olla mukana muita perheen lähipiiriin tai verkostoon kuuluvia ihmisiä, esim. isovanhemmat. Mahdollisissa parikeskusteluissa työparina on Jussi-työntekijä. Työskentelyssä pyritään löytämään toimivia käytäntöjä ja tapoja, jotka lisäävät asiakkaan turvallisuuden tunnetta hänen ja perheensä elämässä. Tavoitteena työskentelyssä on myös asiakasperheen omien voimavarojen löytyminen ja selviytymistä tukeva verkostotyö.

Osallisuuden ja yhteisöllisyyden lisääminen

Kehitetään yhteistyötä ensi- ja turvakodin perheväkivalta- ja kriisityöryhmän kanssa sekä yhdistyksen muiden työmuotojen kanssa.

Yhteistyötä eri toimijoiden ja verkostojen kanssa tehdään tiiviisti. Jatketaan työskentelyä Rikosuhripäivystyksen kanssa ja Marak (moniammatillinen riskinarvioinnin menetelmä) -työryhmässä, joka auttaa väkivallan uhrien kanssa työskenteleviä työntekijöitä tunnistamaan väkivallan kohonnut uusiutumisen riski.

Kehitetään jatkotyöskentelyä turvakodista lähteville perheille (asiakaspolku; asiakkaan ohjautuminen eri työmuotojen välillä). Hyödynnetään vuorovaikutteista asiantuntijuutta eri työmuotojen välillä (säännölliset tapaamiset), esim. osallistuminen ajoittain perhe- ja vauvatyön tiimien tapaamisiin.

Lisätään lasten ja nuorten kanssa tehtävää työtä yhdessä lapsityöntekijän kanssa. Työpariparityöskentely mahdollistaa nopean ja joustavan työskentelyn kaikkien perheenjäsenten kanssa.

Ohjataan asiakkaita Rikosuhripäivystyksen ja Seurakuntayhtymän toteuttamaan väkivaltaa kokeneiden naisten vertaisryhmiin.

Yhdenvertaisuuden lisääminen yhteiskunnassa

Työskentelyssä otetaan huomioon lasten ja nuorten tarpeet. Tiivistetään yhteistyötä lapsen ja nuoren perheen muiden auttajatahojen kanssa. Tuetaan ja otetaan huomioon maahanmuuttaja/pakolaisperheet. Huomioidaan erityisessä syrjäytymisvaarassa olevat perheet. Ymmärretään palvelujärjestelmän kokonaisuus; asiakasohjaus juuri hänelle sopivaan palvelun piiriin.

Pidetään tiedotusvälineissä esillä lähisuhdeväkivalta-asioita ja vaikutetaan myönteisen asenneilmapiirin syntymiseen tiedotusvälineitä hyödyntäen.

Uudistuminen lastensuojelujärjestönä muuttuvissa olosuhteissa ja rakenteissa

Pyritään vastaamaan ja varautumaan yhteiskunnassa mahdollisesti nopeasti muuttuviin ajankohtaisiin tarpeisiin ja tilanteisiin, esim. LAPE-hanke ja SOTE-uudistus. Luodaan tiivis, luotettava ja joustava yhteistyö eri toimijoiden kanssa. Oman työn laadun säilyttäminen varmistetaan koulutautumisen avulla (esim. lisätietoa traumatisoituneen asiakkaan kohtaamiseen; lapset ja aikuiset).

Pyritään löytämään lisää menetelmiä lapsen kaltoinkohtelun ja pahan olon tunnistamiseksi ja puututaan niihin mahdollisimman nopeasti. Työskentelyssä hyödynnetään Kannusta minut vahvaksi -hankkeen materiaaleja, esim. ”kasvatuksellisen väkivallan ja kannustavan kasvatuksen nelikenttää”. Tuetaan lapsen vanhempia ja muita lapsen ympärillä olevia aikuisia näkemään/huomaamaan lapsen paha olo ja hätä niin, että lapsi kokee olevansa osallisena itseään koskevissa päätöksissä.

Tiivistetään koulujen kanssa tehtävää yhteistyötä (koulukiusaamista ja syrjäytymistä ehkäisevissä hankkeissa mukanaolo). Asiantuntijuus palvelujärjestelmässä.

Uudenlaisten kumppanuuksien ja verkostojen rakentaminen

Verkostoidutaan liikunta- ja kulttuuritoimijoiden kanssa. Ylläpidetään olemassa olevia kontakteja, esim. järjestämällä säännöllisiä tapaamisia jo olemassa olevien yhteistyötahojen kanssa (seurakuntien diakoniatyö, lapsiperhepalvelut ja nuorisotyö).

Toiminnan vaikuttavuuden osoittaminen

Kehitetään ja hyödynnetään palautejärjestelmää yhdistyksen eri työmuotojen sisällä. Vaikuttavuuden arviointia tehdään yhdessä yhdistyksen muiden työmuotojen kanssa.

Avokriisityötä arvioitaessa hyödynnetään verkostotapaamisissa saatua palautetta. Asiakkailta pyydetään sekä suullista että kirjallista palautetta. Tehostetaan vuosittaista suunnittelua ja ajankohtaisiin asioihin reagoimista. Asiakastyötä ohjaavat yhdistyksen laatukäsikirjassa määritellyt laatuksiteerit.

4.2.2 Jussi-työ®

Jussi-työ toimii perheväkivallan katkaisemiseksi ja ehkäisemiseksi tarjoamalla ammatillista apua miehille, joiden perheessä tai lähisuhteissa on väkivaltaa tai sen uhkaa. Tavoitteena on luoda perheväkivallan kaikille osapuolille väkivallasta vapaata turvallista tulevaisuutta, erityisesti perheen lapset huomioiden. Jussi-työ palvelee Lahden ensi- ja turvakoti ry:n eri työmuotojen asiakasperheitä sekä toimii seudullisena avopalveluna. Jussi-työ on osa perheväkivalta- ja kriisityön matalan kynnyksen maksutonta palvelutoimintaa.

Jussi-työn sisältö ja paikka palvelujärjestelmän kokonaisuudessa on selkeä ja sen olemassaolo on vakiintunut. Toiminnan keskiössä on edelleenkin asiakkaiden tavoittaminen mahdollisimman laajasti ja osaavan, sisällöllisesti ja menetelmällisesti hyvin toimivan avun tarjoaminen. Jussi-työn tavoitteena on myös lisätä muiden palvelujärjestelmän toimijoiden tietotaitoa tunnistaa ja kohdata lähisuhdeväkivaltaa ja tehdä siihen liittyviä avun ja tuen mahdollisuuksia tunnetuksi.

Asiakastyö on muutosta tukevaa keskusteluapua sekä neuvontaa ja ohjausta erilaisissa elämäntilanteissa eläville miehille ja pareille heidän perhe- ja lähisuhdeväkivaltakriisinsä eri vaiheissa, riippumatta siitä, onko mies väkivallan tekijä vai kokija. Jus-

si-työn menetelmällinen painopiste on kahdenkeskisissä tapaamisissa miesten kanssa.

Jussi-työ tarjoaa:

- kriisiapua elämän erilaisissa kriiseissä
- yksilö- tai parikeskustelua
- neuvontaa ja ohjausta

Osallisuuden ja yhteisöllisyyden lisääminen

Vahvistetaan ja kehitetään väkivaltatyöhön liittyvää vertaistoimintaa esim. ryhmätoiminnan muodossa. Erityisen lapsityöntekijän myötä lapsityön tehostuminen vahvistaa lapsen osallisuutta perhe- ja lähisuhdeväkivaltatilanteissa ja lisää tarvetta kohdata vanhempia sekä yksilö- että ryhmätyön (vertaisuus) keinoin. Lapsityöhön saumattomasti liittyvässä vanhemmuustyössä voidaan hyödyntää yhdistyksen sisäisen toimintaympäristön yhteistyömahdollisuuksia. Perheväkivaltatyön Avopalveluiden tiimissä suunnitellaan mikä on oikein ajoitettu ja asiakasta parhaiten hyödyttävä toimintamalli yksilö-, pari- ja lapsityöskentelyssä.

Jatketaan ja tehostetaan kirjallisen ja suullisen palautteen hankkimista asiakkailta ja etenkin yhteistyökumppaneilta. Tilastoinnin ja palauteraportoinnin tehostamiseksi ja laajentamiseksi sekä asiakkaiden että yhteistyötahojen suuntaan, otetaan käyttöön Webropol -kysely- ja raportointityökalun. Palautteilla vahvistetaan apua saaneiden osallisuutta toiminnan kehittämisessä.

Yhdenvertaisuuden edistäminen yhteiskunnassa

Jussi-työtä korostetaan maksuttomana ja luottamuksellisena matalan kynnyksen palveluna eri tiedottamisen kanavissa.

Huomioidaan perheväkivallan kaikki osapuolet ja tuetaan erityisesti lapsen oikeutta turvalliseen kasvuympäristöön. Yhdenvertaisuuden edistämiseksi vahvistetaan perheiden omia voimavaroja myös monikulttuurisuus ja perheiden monimuotoisuus huomioiden.

Jussi-työ sekä koko väkivaltatyön avopalvelutiimi ovat aktiivisesti mukana väkivaltatyön avopalveluiden asiakasprosessien ja palvelulupauksen mallintamisessa, joka liittyy Ensi- ja turvakotien liiton vetämään väkivaltatyön avopalveluiden kehittämisprosessiin. Prosessin tarkoituksena on yhtenäistää palveluita eri puolella Suomea,

jotta kaikki saisivat samanlaista ja yhdenvertaista apua.

Jatketaan ja kehitetään edelleen vuorovaikutteista yhteistyötä palvelujärjestelmän eri toimijoiden kanssa verkostoihin liittymisen, asiakasyhteistyön, koulutuksen ja konsultoinnin kautta. Jussi-työntekijä on mukana kouluttajan roolissa myös vuonna 2018 jo nyt meneillään olevassa prosessikoulutuksessa, liittyen perhe- ja lähisuhdeväkivallan ehkäisytyön, varhaisen tunnistamisen ja hoitoon ohjauksen kehittämiseen. Koulutuksen kohderyhmä muodostuu Lahden alueen koulu- ja opiskelijaterveydenhoitajista sekä lääkäreistä. Koulutusprosessi toteutetaan yhteistyössä Sosiaalialan osaamiskeskus Verson kanssa. Myös perhevalmennuksien vetäminen Jussi-työn osalta jatkuu vuonna 2018. Perhevalmennukset toteutetaan yhdistyksen sisäisenä yhteistyönä Jussi-työn, Ensikodin, Perhetuvan ja Baby blues -toiminnan kanssa. Uudistuminen lastensuojelujärjestönä muuttuvissa olosuhteissa ja rakenteissa Julkisessa palvelujärjestelmässä ei ole selkeästi nimettyä toimijaa, joka vastaisi yhdistyksen Jussi-työn tarjoamaa koko perheen ja sen lähipiirin huomioivaa erityisosaamista väkivaltatyön osalta. Jussi-työ on seudullisesti tunnettua ammatillista matkan kynnyksen maksutonta palvelua.

Tuodaan edelleenkin aktiivisesti eri yhteyksissä esiin yhdistystämme lastensuojelujärjestönä ja erityisosaamistamme monipuolisten, koko perheen ja sen lähipiirin huomioivan väkivalta- ja kriisityön palvelujen tuottajana. Korostetaan erityisesti lapsen aseman huomioimista perhe- ja lähisuhdeväkivaltatilanteissa, sekä ehkäisevässä että korjaavassa työssä.

Erityisen lapsityöntekijän saaminen lisäresurssiksi perhe- ja lähisuhdeväkivaltatyön avopalveluiden tiimiin mahdollistaa nyt aiempaa merkittävästi paremmin sekä määrällisesti että laadullisesti yksilöllisen ja henkilökohtaisen työskentelyn lasten kanssa. Yhdistyksessä lasten kanssa tehtävä työ ja siihen saumattomasti liittyvä vanhemmuustyö perustuu erityisosaamiseen ja yhteistyöhön kaikkien yhdistyksen eri työmuotojen kanssa. Tämä yhteistyö mahdollistaa kokonaisvaltaisen ja samanaikaisen työskentelyn perheen kaikkien osapuolten kanssa, silloin kun perheessä on väkivaltaa tai sen uhkaa.

Tämä jo pitkään yhdistyksen toimintakulttuurissa vallalla ollut lapsi- ja perhelähtöisyys on myös keskeisenä asiana LAPE-muutosohjelmassa palveluiden ja asiakastyön toimintakulttuurin uudistamiseen liittyen. Yhdistys on väkivaltatyön osalta ja koko järjestönä aktiivisesti mukana LAPE:ssa, jonka tavoitteena on luoda lapsi- ja perhe-

lähtöistä sisältöä ja palvelurakenteita SOTE- ja maakuntauudistukseen.

Uudenlaisten kumppanuuksien ja verkostojen rakentaminen

Ylläpidetään ja vahvistetaan jo olemassa olevia kumppanuuksia. ”Tavoitteena turvallisuus - Päijät-Hämeen perhe- ja lähisuhdeväkivallan ehkäisyn -toimintasuunnitelma 2017-2020” kuvaa ja määrittelee seudullisten toimijoiden tehtävää ja roolia. Päijät-Hämeessä on toimiva seudullinen koordinaatio, jossa yhdistyksen väkivaltatyöllä on keskeinen rooli. Yhdistyksen väkivaltatyö on tehnyt ja tekee jatkossakin tiivistä yhteistyötä seudullisten toimijoiden kanssa mm. palvelutoiminnan ja palveluketjujen kehittämiseksi. Myös LAPE-muutosohjelma korostaa monialaisen verkostoitumisen ja kumppanuuden merkitystä SOTE-palveluiden toimintakulttuurin uudistamisessa. Yhtenä LAPE-muutostyön tavoitteena on saada erityis- ja vaativimmat palvelut verkostoitumaan paremmin keskenään ja tuomaan nämä palvelut lähemmäs arkea ja peruspalveluita. Tämä haastaa ja samalla kannustaa järjestölähtöisiä perhe- ja lähisuhdeväkivaltatyön osaajia olemaan edelleenkin aktiivisia uudenlaisten kumppanuuksien ja verkostojen rakentamisessa myös tulevaisuudessa.

Toiminnan vaikuttavuuden osoittaminen

Systemaattisen palautekyselyn tarve ja sen kehittäminen on tiedostettu. Erityisesti yhteistyötahoilta saatu palaute on ollut satunnaista ja toteutunut pääasiallisesti suullisena palautteena. Webropol -kysely- ja raportointitulosten pohjalta väkivaltatyön avopalveluiden tiimissä keskustellaan työn vaikuttavuudesta ja kehittämistarpeista.

4.2.3 Lapsityö

Tukea ja turvaa tässä ja nyt – lapsi ei voi odottaa! -hanke

Tukea ja turvaa tässä ja nyt -lapsi ei voi odottaa! -hanke (2017 – 2020) on osa Lastensuojelun keskusliiton koordinoimaa Kaikille eväät elämään -avustusohjelmaa, johon kuuluu 23 valtakunnallista hanketta.

Lapsityöntekijä työskentelee perheväkivaltatyön avopalvelutiimissä. Kohderyhmänä ovat perhe- ja lähisuhdeväkivaltaa tai väkivallan uhkaa kokeneet kouluikäiset lapset. Lapsityöntekijällä on valmius kohdata myös leikki-ikäisiä lapsia.

Lapset ohjautuvat lapsityöhön järjestön toiminnan piirissä olevista perheistä. Lisäksi lapsityöntekijä tekee yhteistyötä perhe- ja lähisuhdeväkivaltaa kokeneiden lasten elämään liittyvien muiden toimijoiden kuten lapsiperheiden sosiaalityön, perheneuvolan, koulujen, päiväkotien ja toisten järjestöjen kanssa.

Osallisuuden ja yhteisöllisyyden lisääminen

Lapsityössä jokainen lapsi kohdataan henkilökohtaisesti ja yksilöllisesti. Lapsen ja perheen tilanne kartoitetaan työskentelyn alussa. Lapsityön tavoitteena on auttaa lasta jäsentämään kokemuksiaan turvallisesti omaa ikäänsä ja kehitystasoaan vastaavalla, osallistavalla tavalla. Prosessin aikana lapsen oma tarina tehdään näkyväksi, lapsen kanssa etsitään yhdessä selviytymiskeinoja ja laaditaan turvasuunnitelma. E erityisen tärkeää on lapsen toivon ja ilon ylläpitäminen.

Työssä hyödynnetään jo olemassa olevia, järjestössä hyväksi havaittuja työmenetelmiä. Kullekin lapselle pyritään löytämään sopiva työskentelyn ja itseilmaisun muoto. Toiminnassa käytetään kriisityön elementtejä, psykoedukatiivisia, toiminnallisia ja taidelähtöisiä menetelmiä. Työskentelyssä kokeillaan turvallisesti myös uudenlaisia toimintamuotoja (esim. terapeutin nukketeatteri, itsemyötätunto).

Lapsille järjestetään vertaisryhmiä yhteistyössä ensi- ja turvakodin muiden toimintamuotojen ja päijät-hämäläisten yhteistyökumppaneiden kanssa. Vertaisryhmät mahdollistavat tuen niillekin lapsille, joiden on itse vaikea sanoittaa ja käsitellä kokemuksiaan.

Lasten vanhempien kanssa työtä tekevien kanssa tehdään tiivistä yhteistyötä (esim. Jussi-työ, Avokriisityö, Turvakoti). Vanhemmuustyössä keskustellaan vanhemman kanssa väkivallan vaikutuksista lapsen elämään. Kaikkien perheenjäsenten selviytymiskeinoja edistetään. Vanhemman vahvuuksia ja kannustavaa kasvatusta vahvistetaan.

Yhteistyökumppaneille järjestetään tarvittaessa infotilaisuuksia ja koulutuksia esimerkiksi siitä, kuinka lasten kanssa keskustellaan turvallisesti perhe- ja lähisuhdeväkivaltilanteista.

Yhdenvertaisuuden edistäminen yhteiskunnassa

Lapsityöntekijä on osa Lahden ensi- ja turvakodin Lapsityöryhmää. Hän verkostoituu myös muiden Ensi- ja turvakotien liiton jäsenjärjestöissä lapsityötä tekevien työntekijöiden kanssa.

kijöiden kanssa ja kokoaa hyviä valtakunnallisia toimintakäytäntöjä selkeiksi kokonaisuuksiksi kaikkien työntekijöiden saataville. Lapsityöntekijä järjestää muutaman kerran vuodessa Skype-palavereita, joissa lapsityötä tekevät ideoivat ja kehittävät työn sisältöjä yhdessä. Tavoitteena on, että asuinpaikasta riippumatta lapset saavat tasalaatua palvelua ja hyvät ideat jalostuvat toimintakäytännöiksi mahdollisimman laajalle joustavasti.

Lapsille laaditaan vuoden aikana oma selkokielen ja ymmärrettävä esite lapsityön sisällöistä ja tavoitteista. Lapsityössä (niin yksilö- kuin ryhmätoiminnoissa) tarvittavat lomakkeet ja muut materiaalit muokataan mahdollisuuksien mukaan mahdollisimman lapsiystävällisiksi.

Uudistuminen lastensuojelujärjestönä muuttuvissa olosuhteissa ja rakenteissa

Lapsityöntekijä on aktiivinen vaikuttaja sosiaalisessa mediassa ja viestinnässä. Hän päivittää järjestön Facebookiin, Twitteriin ja nettisivuille ajankohtaista asiaa lapsityöstä ja perheväkivaltaan liittyvistä ilmiöistä. Hän kirjoittaa blogeja lasten kanssa tehtävästä työstä ja pitää lasten osallisuusnäkökulmaa esillä järjestön muiden ammattilaisten kanssa. Lasten asemaa tehdään järjestönä yhteisesti näkyväksi valtakunnallisissa seminaareissa, messuilla ja paikallisissa tapahtumissa.

Lapsityöntekijä kirkastaa lapsityön vaikuttamista ja viestintää kokoamalla teeman äärelle tuoreen ideointiryhmän. Se koostuu viestinnän ja vaikuttamisen ammattilaisista, jotka omassa työssään pyrkivät vaikuttamaan yleisiin asenteisiin, lisäämään yhteisöllistä vastuuta ja ylläpitämään lasten oikeuksia. Ryhmä kokoontuu kaksi kertaa vuodessa.

Uudenlaisten kumppanuuksien ja verkostojen rakentaminen

Lapsityötä reflektoidaan luomalla pienimuotoinen kokemusasiantuntijaverkosto, joka koostuu perheväkivaltaa lapsuudessaan kohdanneista nuorista aikuisista. Aluksi tämä verkosto koostuu Osallisuuden aika -järjestön kokemusasiantuntijoista, myöhemmässä vaiheessa päijät-hämäläisistä kokemusasiantuntijoista. Kokemusasiantuntijoiden roolina on rakentavasti tarkastella lapsityötä ja lapsen osallisuuden kehittämistä ja nähdä se osana laajempaa, alueellista väkivaltatyön palvelurakennetta. Verkosto kokoontuu 3-4 kertaa vuodessa.

Lapsityöntekijä kuuluu Pesäpuu ry:n koordinoimaan lapsen osallisuuden kehittäjäryhmään (Salapoliisi-toiminta), joka koostuu eri lastensuojelujärjestöjen ammattilai-

sista. Vastavuoroisesti Pesäpuun työntekijän kanssa tehdään yhteistyötä Lahden ensi- ja turvakodin lapsityön kehittämiseksi.

Toiminnan vaikuttavuuden osoittaminen ja arviointi

Lasten omaa palautejärjestelmää kehitetään. Toiminnan vaikuttavuutta tutkitaan mieltimällä lapsityöhön soveltuvia indikaattoreita. Palautteita ja tietoa kerätään myös haastatteluiden ja lapsille soveltuvien palautekyselyiden ja -lomakkeiden avulla. Vanhemmille ja yhteistyökumppaneille laaditaan webropol-kyselyitä. Tavoitteena on, että asiakastyön dokumentointi on helposti siirrettävissä asiakashallintajärjestelmä-Sofiaan (esim. lasten tekemät tuotokset). Tehtyä työtä tilastoidaan ja arviointia kehitetään työn edetessä.

Lapsityöntekijä kirjaa työn haasteita, palautteita ja kehittämisideoita reaaliaikaisesti. Asiat käydään läpi esimiehen ja toiminnanjohtajan kanssa vähintään puolivuositain tai aina tarpeen mukaan.

4.2.4 Turvallisten perheiden Päijät-Häme –toiminta (TPPH)

TPPH-toiminnan tavoite on perhe- ja lähisuhdeväkivallan ehkäisy ja vähentäminen Päijät-Hämeessä kohdennetuin ennaltaehkäisevin turvallisuustyön keinoin.

Kansalaisia haastetaan sekä oman että lähisuhteidensa turvallisuuden lisäämiseen. Turvallisuuden edellytysten parantamiseksi tehdään laajasti yhteistyötä verkostoissa seudullisten toimijoiden kanssa. Perhe- ja lähisuhdeväkivaltatyön seutukoordinaatioryhmän, Turvallisuusverkoston ja Neljän tuulen hankkeen kanssa kehitetään ehkäisevää työtä. Ylläpidetään kanavaa ammatillisten toimijoiden, verkostojen, kansalaisten ja yhdistyksen välillä.

Kansalaistoiminta

Huolehditaan aihealueen näkyvyydestä, jotta kansalaisten tietoisuus oman ja läheistensä turvallisuuteen vaikuttamisesta vahvistuu ja kynnys tarvittaessa lähteä hakemaan apua madaltuu. Esitellään turvallisuusteemaa, kannustavaa kasvatusta ja yhdistyksen työmuotoja tapahtumissa, teemapäivillä ja kampanjoissa. Huolehditaan esitteiden saatavuudesta mm. lähiklinikoilla, akuuttisairaanhoidossa, neuvoloissa, sosiaalitoimistoissa sekä ikäihmisten palvelupisteissä. Puheeksioton kannustamisen Huoneentaulua jaetaan edelleen palvelupisteisiin.

Eri ikäryhmille tarkoitettu lähisuhdeturvallisuus esitesarjasta jo valmistuneita Turvallinen lapsuus ja Turvallinen nuoruus -esitteitä jaetaan alueen kouluihin yhteistyössä oppilashuoltohenkilöstön kanssa, samoin lapsille suunnattua Huoneentaulua. Turvallinen aikuisuus ja –vanhuus –esitteet valmistuvat vuoden 2018 aikana. Lisätään Nettiturvakoti -tietoisuutta matalankynnyksen kansalaispalveluna. Tehdään yhdistyksen muiden työmuotojen kanssa yhteistyötä turvallisuus- ja kannustavan kasvatuksen teemoilla.

Yhteistyö alueen eri ammattilaisten kanssa

Kehitetään ehkäisevää työtä, ylläpidetään kannustavaa ja ammattilaisia rohkaisevaa asennetta sekä toimitaan kanavana substanssiosaajiin. Yhdistyksen materiaalia jaetaan yhteistyötahojen asiakastyön tueksi sekä informoidaan yhdistyksen eri työmuotojen tarjoamasta kohdennetusta avusta. Juurrutetaan TPPH-toiminnassa luotua turvallisuusnäkökulmaa ja työvälineitä eri toimijoiden perustehtäviin (Miniturvallisuusseula, turvallisuusessitteet, Väkivallasta turvallisuuteen -kirja, phturvallisuusverkon tietosivut wiki-alustalla). Huolehditaan materiaalin saatavuudesta sekä tiedotetaan yhdistyksen nettisivuista ja siellä olevan materiaalin tulostusmahdollisuudesta. Järjestetään yhdistysvierailuja ja työmuotoihin tutustumista sekä toteutetaan yhdistyksessä pidettäviä Yhteistyökahvihetkiä. Järjestetään työpaikkakohtaisia vuorovaikutteisia turvallisuus ja KMV –aiheisia tilaisuuksia.

Osallistuminen työryhmien ja verkostojen toimintaan, esim. Parisuhdetoimijoiden verkosto ja sen kautta järjestetyt kansalaistapaamiset sekä eri-ikäisille kohdennetut tapahtumat. Yhdistyksen Lapsityöryhmän puheenjohtajuus ja ryhmän toimintaan osallistuminen. Lapsityöryhmä tukee yhdistyksen lapsityötä ja järjestää asiakas/kansalaistapahtumia.

Toimitaan Ensi- ja turvakotien liiton hankkeiden kautta (esim. KMV) sekä osallistutaan koulutuksiin, työkokouksiin ja kehittämispäiviin aktiivisesti.

Seutukoordinaatio

Alueen avaintoimijoista (kunta-, järjestö-, Hyvinvointiyhtymä, seurakunta, poliisiedustajat sekä Verso ja yhdistys, yht.19 hlöä) koostuvan Perhe- ja lähisuhdeväkivallan ehkäisyn seutukoordinaatioryhmän toiminta yhteistyössä Sosiaalialan osaamiskeskus Verson ehkäisevän työn koordinaattorin kanssa. Ryhmän työtä ohjaa vuonna 2016 arviointikyselyn pohjalta luodun uuden ”Tavoitteena turvallisuus”-

ohjelman (Perhe- ja lähisuhdeväkivallan ehkäisyn toimintasuunnitelma 2017-2020) sisältö ja kehittämisen keihäänkärjet. Näitä ovat mm. koulutuskoordinaatio, palvelupolkujen ja toimijaesittelyjen kuvaaminen ja ajantasaisen tiedon tuottaminen sekä hyödyllisten linkkien liittäminen www.phturvallisuusverkosto.com wiki-alustalle. Alustalle päivitetään myös Seutukoordinaatioryhmän ja Turvallisuusverkoston toimintaan liittyvät asiat. TPPH-toiminta osallistuu myös eri ammattiryhmille suunnatuille lähisuhdeväkivallan tunnistamisen prosessikoulutuksiin turvallisuus- ja kannustavan kasvatuksen teemoilla. Turvallisuusverkostossa toimiminen takaa kahden-suuntaisen tiedonvälityksen ja ilmiökeskustelun alueen toimijoiden kanssa, luo uusia kumppanuuksia ja edellytyksiä kehittämistoiminnalle.

Päijät-Hämeessä tiivistetään Neljän tuulen ajattelun näkökulmaa ehkäisevässä työssä. Siinä huomioidaan mielenterveys- ja päihdeongelma, ongelmapelaaminen ja lähisuhdeväkivalta mahdollisina samanaikaisina ilmiöinä. TPPH on osa tätä toimintaa ja yhtenä toteuttajatahona 7.12.2018 järjestettävässä neljännessä Neljän tuulen seminaarissa, Tapahtumapäivässä, jossa yhdistetään uudella tavalla taiteet, tieteet ja teknologia osaksi yhteiskuntaosallisuuden vahvistumista.

Lahdessa järjestetään 5.-8.9.2018 Kokonaisturvallisuus -messut ja suurtapahtuma, johon osallistutaan yhdessä yhteistyötahojen kanssa. Tavoitteena on myös liittyä osaksi Security Track -kokonaisturvallisuuden tieto-taito-ohjelmää.

4.3. Nettiturvakotitoiminta

Nettiturvakoti on matalan kynnyksen auttamistyötä väkivaltayössä. Ensi- ja turvakotien liitto on Suomessa ainoa taho, joka ylläpitää ja koordinoi ko. toimintaa.

Nettiturvakoti auttaa väkivallan kaikkia osapuolia ja siellä voi keskustella joko ammattiauttajan tai samaa kokeneiden kanssa. Erityisesti lapsia ja nuoria kannustetaan tutustumaan virtuaaliturvakotiin. Nettiturvakodissa on tietoa perheväkivallasta ja avun muodoista lapsille, nuorille ja aikuisille. Apua saavat kokijat ja tekijät. Nettiturvakodista löytyy tietoa myös ammattilaisille.

Nettiturvakodin toimintaan osallistutaan vuonna 2018 työpanoksen osalta myöhemmin sovittavalla tavalla.

5 PERHETYÖ JA EROAUTTAMINEN

Yhdistyksen perhetyö ja eroauttaminen on ennaltaehkäisevää ja korjaavaa lastensuojelutyötä. Työtä toteutetaan avopalveluna ja sitä tehdään pääsääntöisesti koko perheen kanssa, erityisesti lapsen etu huomioiden.

Päätavoitteena on

- perheen tukeminen erilaisissa elämäntilanteissa
- lapsen ja vanhemman vuorovaikutussuhteen vahvistaminen

Perhetyö ja Eroauttaminen –tiimin tehtävänä on kehittää ja koordinoida yhdistyksen perhe- ja erotyötä. Tiimi koostuu Alvari-perhetyöstä, Mieskaveritoiminnasta, Tapaamispaikkatyöstä, Ero lapsiperheessä työstä sekä Vanhempi vankilan portilla hankkeesta (yhteistyöhanke Kanta-Hämeen perhetyö ry:n sekä Ensi- ja turvakotien liiton kanssa). Tiimi kokoontuu kuukausittain.

2018 toiminnan painopisteet ja kehittämissuunnitelmat

Kehitetään perhe- ja erotyötä varhaisen vuorovaikutuksen, väkivalta-, mielenterveys ja päihdetyön sekä erityisosajana. Työssä huomioidaan eri elämäntilanteissa olevat perheet ja erityisesti lapsen tarpeet.

Tehdään käytännön yhteistyötä ja tiedotetaan ajankohtaisista asioista yhdistyksen omille työmuodoille ja yhteistyökumppaneille. Tehdään näkyväksi yhdistyksen moninäkökulmaista perhe- ja erotyötä. Nostetaan edelleen isän asemaa vahvasti esiin.

Toteutetaan yhteistyössä Perheväkivaltatyön Avopalvelutiimin ja Turvakodin kanssa teemalliset Yhteistyö-kahvit verkostoille 1-2 kertaa vuodessa. Jalkaudutaan teemallisille yhteistyökahveille myös ympäristökuntiin, esim. Hollolaan ja Heinolaan.

Vuosina 2018-2019 huomioidaan perheiden kanssa tehtävässä työssä erityisesti yksinhuoltaja- ja uusperheet. Järjestetään viikonloppuperheleiri sekä kohtaamispaikkatyypistä kahvilatoimintaa uusperheille. Perheleirin tavoitteena on tarjota vanhemmille lepoa, iloa sekä vertaisuutta ja ammattilaisten tukea. Lapsille järjestetään omaa toimintaa.

Tehdään osallisuutta ja vapaaehtoisuutta mahdollistavaa kansalaisjärjestölähtöistä tapahtuma- ja vaikuttamistoimintaa. Tiimi toimii tapahtumien järjestelyjen osalta

tiivissä yhteistyössä lapsityöryhmän kanssa. Vertaisuus ja vertaistuki mahdollistuvat sekä ryhmämuotoisissa että vapaaehtoisuuteen perustuvissa toiminnoissa.

Pidetään huolta henkilöstön hyvinvoinnista ja jaksamisesta. Järjestetään virkistysiltpäiviä kaksi kertaa vuodessa.

5.1. Alvari-perhetyö®

Alvari-perhetyö on lastensuojelujärjestön tuottamaa ammatillista, pitkäkestoista ja tiivistä tukea lahtelaisen lapsiperheen kotiin. Alvari-perhetyö on Ensi- ja turvakotien liiton ja sen jäsenyhdistysten kehittämä toimintamuoto. Toiminta tarjoaa erityistason kuntoutuspalvelua lastensuojeluperheille ja perustuu sopimukseen kunnallisen lastensuojelun kanssa. Alvari-perhetyö on rekisteröity ja toiminnalla on valtakunnalliset laatukriteerit. Työ toteutetaan yksilö- ja parityönä. Asiakassuhteet kestävät keskimäärin 1 – 2 vuotta.

Työ on ennaltaehkäisevää ja korjaavaa työtä perheen eri tilanteisiin, päihde- ja mielenterveyteen liittyvät sairaudet, perheväkivalta, avo- /avioero ja muut kriisit. Perhetyössä painottuu perheen omien voimavarojen vahvistaminen. Terapeuttinen auttaminen toteutuu yhdessä toimien ja vuorovaikutuksessa perheen ja sen eri verkostojen kanssa.

Alvari-perhetyön keskeisenä lähtökohtana on edistää vanhemman ja lapsen vuorovaikutusta sekä perheen psyykkistä hyvinvointia. Työskentelyssä huomioidaan erityisesti lapsen osallisuus ja lapsen turvallisen arjen ylläpitäminen. Perhetyössä tuetaan yhteistä vanhemmuutta ja vanhempien parisuhdetta.

Perhetyö tarjoaa apua myös eron eri vaiheissa oleville perheille. Vanhempia tuetaan löytämään eron jälkeen uusia toimivia käytäntöjä, jotka turvaavat lapsen kasvun ja kehityksen sekä vanhemmuuden säilymisen lapsen elämässä.

Osallisuuden ja yhteisöllisyyden lisääminen

Asiakasperheen ja lastensuojelun kanssa määritellään yhdessä perheen ja sen jäsenen tuen tarpeet sekä perhetyön tavoitteet. Asiakasprosesseissa perheenjäsenien osallisuutta tuetaan verkostoyhteistyöllä. Osallisuuteen ja yhteisöllisyyteen tukee järjestölähtöinen Alvari-perhetyö. Perheitä tuetaan aktiivisiksi kansalaisiksi ja perheillä ja sen yksittäisillä jäsenillä on mahdollisuus osallistua vapaaehtoistoimintaan sekä toimia kokemusasiantuntijoina.

Yhdenvertaisuuden edistäminen yhteiskunnassa

Suomalaisia ja monikulttuurisia perheitä tuetaan palveluohjauksen avulla osallisiksi ja toimiviksi yhteiskunnan jäseniksi. Perhetyö toteutetaan moniammatillisella verkostoyhteistyöllä niin, että vastataan asiakkaan muuttuviin tarpeisiin ja huomioidaan, että lapsen etu ja turvallisuus toteutuvat.

Uudistuminen lastensuojelujärjestönä muuttuvissa olosuhteissa ja rakenteissa

Huolehditaan Alvari-perhetyön rakenteista muuttuvassa toimintaympäristössä. Markkinointi, näkyvyys ja tunnettavuus sisällytetään osana toimintaan. Yhdistyksen sisällä perhetyötä kehitetään yhteistyössä perhetyön- ja eroauttamisen tiimissä, lapsityöryhmässä sekä vauvaperhetyöryhmässä. Tiiviillä ja pitkäkestoisella perhetyöllä tuetaan perheitä turvalliseen perhe-elämään. Perhetyöllä ehkäistään perhe- ja kasvatuserikoisuuksia ja lisätään perheen sisäistä turvallisuutta.

Yhteistyötä tehdään oman yhdistyksen eri työmuotojen sekä Ensi- ja turvakotien liiton kanssa. Koulutuksilla ja työnohjauksella tuetaan työntekijöiden ammatillista osaamista.

Uudenlaisten kumppanuuksien ja verkostojen rakentaminen

Asiakasperheiden tuen tarpeiden kautta rakentuu uusia yhteistyökumppanuuksia ja verkostoja. Lisäksi uudenlaisten kumppanuuksien ja verkostojen luominen syntyy eri toimijoiden kanssa erilaisissa kontakteissa.

Toiminnan vaikuttavuuden osoittaminen

Perhetyötä dokumentoidaan ja tilastoidaan paikallisesti sekä valtakunnallisesti. Vaikuttavuuden ja muutosten arvioinnin mahdollistaa intensiivinen ja pitkäkestoinen yhteistyö perheiden kanssa.

Perhetyössä kehitetään uusia tapoja arvioida työn vaikuttavuutta. Asiakkailta saadut palautteet hyödynnetään käytännön toiminnan kehittämiseen. Perheen kanssa tehtävää yhteistyötä, perheen kuntoutumista sekä työn laatua seurataan keräämällä palautetta yhteistyöprosessin eri vaiheissa asiakkailta ja yhteistyökumppaneilta. Perhetyön vaikuttavuutta arvioidaan myös työn päättymisen jälkeen 6 kk:n kuluttua seurantatapaamisessa yhdessä perheen kanssa.

5.2. Tapaamispaikka

Tapaamispaikkatoiminta toteuttaa käräjäoikeuden, lastenvalvojan tai sosiaalitoimen valvottuja ja tuettuja tapaamisia sekä valvottuja vaihtoja. Tapaamispaikkatoiminta on tarkoitettu lapsen ja hänestä erossa asuvan vanhemman yhdessä oloa varten silloin, kun tapaamisten järjestäminen muulla tavoin on vaikeaa. Tapaamispaikka on kuntarajoista riippumatta kaikkien käytössä ja lapsen kotikunta vastaa käyttömaksusta.

Tapaamispaikka kehittää mahdollisuutta toteuttaa tapaamisia myös muualla kuin tapaamispaikalla.

Osallisuuden ja yhteisöllisyyden lisääminen

Asiakkailta ja yhteistyötahoilta saatua palautetta hyödynnetään toiminnan kehittämisessä niin, että toiminta tukee mahdollisimman hyvin asiakkaiden yksilöllisiä tarpeita ja tavoitteita. Vahvistetaan erityisesti lapsen osallisuutta sekä vanhemmille että yhteistyötahoille ottamalla lapsi mukaan tapaamisten suunnitteluun.

Tapaamispaikan asiakkaita kutsutaan mukaan syksyn 2018 toiminnan kehittämispäivään, jotta asiakasnäkökulma saadaan hyvin huomioitua. Tapaamisten dokumentointiin osallistetaan asiakkaita. Kirjaamista tehdään yhteistyössä asiakkaan kanssa tapaamisen päätyttyä.

Yhdenvertaisuuden edistäminen yhteiskunnassa

Tapaamistoiminnan periaatteisiin kuuluu, että tapaaminen on kaikille osapuolille turvallinen, päihteetön ja väkivallaton. Tapaamispaikalla kaikki osapuolet kohdataan tasavertaisesti ja kunnioittaen. Tapaamispaikalla mahdollistetaan lapsille ja heidän läheisilleen turvalliset puitteet tapaamiselle erilaisissa vaikeissa elämäntilanteissa. Perheille tarjotaan tilaisuus osallistua erilaisiin yhdistyksen järjestämiin tapahtumiin. Heitä rohkaistaan mahdollisuuksien mukaan menemään lapsiperheille tarkoitettuihin paikkoihin ja tapahtumiin, jotta he saavat uusia kokemuksia ja kohtaavat muita lapsiperheitä. Palvelu on asiakasperheille maksutonta ja palvelua tarjotaan kaikille tarvitseville tasavertaisesti.

Uudistuminen lastensuojelujärjestönä muuttuvissa olosuhteissa ja rakenteissa

Lastensuojelulain muutosten myötä tiivistynyt yhteistyö perhehoidon ja Perheoikeudellisen yksikön kanssa mahdollistaa sen, että perheiden yksilölliset tarpeet voidaan huomioida ja niihin pystytään vastaamaan entistä paremmin.

Alueellisissa tapaamisissa sosiaalitoimen johtavien toimihenkilöiden kanssa käydään vuoropuhelua yhteiskunnan muutostarpeista ja haasteista lapsiperheiden kohdalla. Pohditaan tapaamistyön keinoja vastata muutostarpeisiin.

Huolehditaan tapaamispaikan henkilökunnan hyvästä ja laadukkaasta ammatillisesta osaamisesta ja toiminnan tunnetuksi tekemisestä verkostoitumisen ja yhteistyön kautta. Luodaan yhdistyksen työmuotojen kesken toimiva ja rakenteita kannatteleva yhteistyö, jolla pystytään vastaamaan mahdollisiin yhteiskunnan muutosten mukanaan tuomiin haasteisiin.

Tapaamispaikan on tarkoitus siirtyä koordinaattorivetoiseen tapaamispaikkatyöhön. Tämä tarkoittaa sitä, että Tapaamispaikalta tapahtuvasta yhteydenpidosta yhteistyökumppaneihin, perheisiin ja tapaajavanhempiiin vastaa nimetty Tapaamispaikka-koordinaattori.

Uudenlaisten kumppanuuksien ja verkostojen rakentaminen

Nykyisten yhteistyökumppanuuksien jatkaminen ja niistä huolehtiminen säännöllisillä yhteistyötapaamisilla. Etsitään uusia kumppanuuksia ja kehitetään toimintaa yhdessä Lahden ensi- ja turvakoti ry:n muiden työmuotojen kanssa. Verkostoituminen sekä Ensi- ja turvakotien liiton että valtakunnallisesti muiden tapaamispaikkatoimijoiden kanssa tukee tapaamistoiminnan kehittämistä kokemusten vaihdon keinoin. Suunnitteilla on työryhmä tapaamisten kehittämiseksi. Tähän työryhmään kuuluisi tapaamispaikkatyöntekijä, johtava lastenvalvoja, käräjäoikeuden tuomari / tuomareita sekä edustaja lastensuojelun sosiaalityöstä.

Toiminnan vaikuttavuuden osoittaminen

Asiakasperheille ja yhteistyötahoille suunnatun palautejärjestelmän käytön avulla saadaan selville onko toiminta suunnitelmien ja tavoitteiden mukaista ja onko tavoitteet saavutettu. Tiedon hyödyntäminen auttaa kehittämään toimintaa asiakasystävälliseksi.

Palautelomaketta tullaan tulevan vuoden aikana uudistamaan. Samalla kehitetään keinoja ja toimintamalleja tuoda arjessa tapahtuva palautteenanto dokumentoituun muotoon. Tulevaisuudessa tätä voidaan hyödyntää toiminnan vaikuttavuuden osoittamisessa.

Tapaamispaikka toimii pilottityömuotona Kansalliselle Terveysarkisto Kanta.fi:lle. Dokumentointiin tullaan kiinnittämään erityistä huomiota, jotta Tapaamispaikalla tehdyt kirjaukset ovat soveltuvia Kantaan. Sofia-asiakastietojärjestelmän toimintoja tullaan käyttämään enemmän hyödyksi tilastoinnissa sekä laskutuksessa.

5.3 Ero lapsiperheessä –toiminta

Ero lapsiperheessä työn tarkoituksena on auttaa erokriisissä olevia perheitä vertaisryhmätoiminnan ja asiakastyön keinoin huomioiden erityisesti lapsen tarpeet. Toimintaa suunnataan aiempaa enemmän uusperheille STEAlta haetun lisärahoituksen toteutuessa. Uusperhetoiminnan tarkoituksena on lapsen aseman esiin nostaminen, uusparin vanhemmuus- ja parisuhdetaitojen lisääminen sekä lapsen ja toisen biologisen vanhemman suhteen vahvistaminen.

Osallisuuden ja yhteisöllisyyden lisääminen

Järjestetään kohdennettuja vertaisryhmiä ero- ja uusperheiden lapsille ja aikuisille. Tuetaan perheiden välisen vuorovaikutuksen syntymistä esim. vertaisryhmätapaamisten yhteydessä. Kannustetaan perheitä osallistumaan erilaisiin tapahtumiin ja retkiin.

Hyödynnetään yhdistyksen vapaaehtoisia lastenhoidon järjestämisessä vertaisryhmien ajaksi sekä muussa tapahtumatoiminnassa.

STEA-lisärahoituksen toteutuessa kutsutaan uusperhetoiminnan kehittämistyöhön asiakas- ja työntekijätahoja. Kehittämistyön tuloksia hyödynnetään asiakastyön, vertaisryhmätoiminnan ja tehtäväkirjan sisältöjen rakentamisessa.

Yhdistyksen sisäistä yhteistyötä jatketaan tekemällä työparityötä eri työmuotojen kanssa.

Kutsutaan verkostoja ”yhteistyökahville” sekä jalkaudutaan kuntiin. Tehdään tiivistä yhteistyötä alueellisten eroauttajien ja parisuhdeverkoston kanssa.

Yhdenvertaisuuden edistäminen yhteiskunnassa

Ero- ja uusperheille tarjolla oleva tuki on helposti saatavilla olevaa, ns. matalankynnyksen tukea. Toiminta vastaa perheiden muuttuviin tarpeisiin ja yhteiskunnallisesti ajankohtaisiin kysymyksiin. Järjestölähtöisessä työssä painottuvat tasa-arvo, vertaisuus ja toiminnan maksuttomuus.

Tukipiste-toimintaa, ”Kun parisuhde tai ero askarruttaa mieltä”, jatketaan Heinolassa. Erotyöntekijä on ajanvarauksella tavattavissa Heinolan Perhekeskuksessa.

Hyvällä viestinnällä ja tiedottamisella (nettisivut, www.apuaeroon.fi, koulujen Vilma, sosiaalinen media jne.) huolehditaan tiedonkulusta ja tehdään Eroperheille tueksi toimintaa, sen toimintamalleja, sisältöjä ja tuloksia tunnetuksi perheille, yhteistyötahoille ja laajemmalle yleisölle.

Uudistuminen lastensuojelujärjestönä muuttuvissa olosuhteissa ja rakenteissa

Palveluiden kehittäminen asiakkaiden tarpeiden ja toiveiden pohjalta huomioiden yhteiskunnassa tapahtuvat muutokset. Huomioidaan työskentelyssä moninaiset perherakenteet ja vastataan erilaisten perheiden tarpeisiin.

Jatketaan tiivistä yhteistyötä kuntien ja muiden erotoimijoiden kanssa sekä osallistutaan verkostoihin.

Työntekijä osallistuu maakunnalliseen LAPE-hankkeen kehitystyöhön Perhekeskus-alatyöryhmässä. Lisäksi alueellinen eroauttajien verkosto (jonka kokoon kutsumisesta Ero lapsiperheessä työ vastaa), tekee kehittämistyötä yhdessä LAPE-toimijoiden kanssa. Tavoitteena on vahvistaa lapsen ja perheen avun saamista varhaisemmassa vaiheessa ja tukea sovinnollisuutta vanhempien erotilanteessa.

Huolehditaan, että järjestölähtöiselle eroauttamiselle löytyy oikea paikka alueellisissa SOTE-palveluissa.

Syvennetään työntekijöiden osaamista ja ajassa pysymistä osallistumalla koulutuksiin; Ensi- ja turvakotien liiton eroauttamisen työkokoukset sekä uusperheneuvojakoulutus. Kaksi työntekijää valmistuu Uusperheneuvojiksi 2017 ja kolmas koulutetaan vuoden 2018 aikana.

Uudenlaisten kumppanuuksien ja verkostojen rakentaminen

Jo olemassa olevien, toimivien verkostojen ja yhteistyörakenteiden jatkuminen ja syventäminen; yhdistyksen omat työryhmät, Ensi- ja turvakotien liiton Ero lapsiperheessä -työ ja muut liiton erohankkeet, alueellinen ero- ja parisuhdeauttajien verkosto, kuntien ja järjestöjen kanssa syntyneet yhteistyömallit.

Suomen uusperheiden liiton (SUPLI) kanssa käynnistettyä yhteistyötä koulutusten osalta jatketaan (uusperheneuvoja). STEA-rahoituksen toteutuessa yhteistyötä tehdään lasten kanssa käytettävien materiaalien ja menetelmien kehittämisessä. Päijät-Hämeen alueella toimivia, SUPLI:n kouluttamia vapaaehtoisia, hyödynnetään uusperhetyön kehittämisessä.

Dilan mentoritoiminnan kanssa tehdään yhteistyötä asiakasohjauksen osalta. Näin mahdollistetaan sekä ero- että uusperheiden nuorille henkilökohtainen tuki haastavassa elämäntilanteessa.

Toiminnan vaikuttavuuden osoittaminen

Tietoa toiminnan vaikutuksista kootaan asiakaspalautteilla toimintaan osallistujilta, vapaaehtoisilta, työntekijöiltä, yhdistyksen muista työmuodoista ja yhteistyökumppaneilta. Seurannalla ja arvioinnilla varmistetaan, että toteutettavat palvelut vastaavat asiakkaiden tarpeisiin ja että alueellisesti tarjolla olevat, eri tahojen järjestämät eroauttamisen ja uusperhetoiminnan muodot täydentävät toisiaan eivätkä kilpaile keskenään.

Arviointimenetelminä käytetään sekä sähköisiä että kirjallisia asiakaspalautteita ja erilaisia ”arviointikeskusteluja”.

5.4 Mieskaveritoiminta®

Mieskaveritoiminta® on vapaaehtoistoimintaa, jossa aikuiset miehet toimivat kaverina yksin lastaan kasvattavien äitien lapsille, joilla ei ole yhteyttä omaan isäänsä tai muihin läheisiin miehiin. Lasten alaikäraja toimintaan on 4 vuotta. Mieskaveritoiminnassa halutaan löytää oikeita ihmissuhteita, joiden perustana on vastavuoroinen kaveruus.

Toiminnan tavoitteet:

- mahdollistaa lapselle turvallinen tapa tutustua aikuisen miehen arkeen ja elämään
- lisätä lapsen kehitystä tukevia aikuiskontakteja
- lisätä yksin lastaan kasvattavan äidin jaksamista perheen turvaverkostoa laajentamalla

Mieskaverit koulutetaan 12–15 tuntia kestävässä koulutuksessa, jossa käydään läpi toiminnan periaatteet, omia motiiveja ja arvomaailmaa sekä lapsen kehitykseen ja yksinhuoltajaperheisiin liittyviä asioita. Lisäksi kaikki mieskaverit haastatellaan yksilöllisesti ja heiltä pyydetään valtakirja rikosrekisteriotteen hakemiseksi.

Mieskaveria haetaan vapaamuotoisella hakemuksella, johon saa ohjeet mieskaveritoiminnan ohjaajalta tai www.mieskaverit.fi sivuilta. Toimintaan hakeneet äidit ja mielellään lapsi/lapset tavataan yksilöllisessä tapaamisessa joko perheen kotona tai työntekijän toimitiloissa. Tapaamisessa käydään läpi toiminnan periaatteet ja prosessi. Lisäksi käydään läpi perheen tilannetta sekä äidin ja lapsen toiveita mieskaverin suhteen. Yksilöllinen tapaaminen antaa hyvän käsityksen perheen tilanteesta ja tarpeista sekä mahdollistaa äidille luottamuksellisen keskustelun työntekijän kanssa. Tärkeää on myös, että työntekijä tapaa lapsen/lapset, tämä helpottaa sopivan vapaaehtoisen löytymistä.

Toimintaa rahoittaa STEA eli Sosiaali- ja terveystieteiden avustuskeskus (kohdenettu toiminta-avustus). Mieskaveritoimintaa koordinoi valtakunnallisesti Pienperheyhdistys. Mieskaveritoiminta® on rekisteröity tavaramerkki.

Tavoitteet vuodelle 2018

Osallisuuden ja yhteisöllisyyden lisääminen

- vapaaehtoisten mieskavereiden jatkuva rekrytointi
- mieskaverikoulutukset 3-5 kertaa vuoden aikana
- mieskavereiden säännölliset työnohjaukselliset ja vertaistuelliset tapaamiset
- mieskaveritoiminnan ajankohtaisista asioista tiedottaminen sähköpostikirjein sekä suljetun fb-ryhmän kautta
- mieskavereiden ja lasten eli pikkukavereiden yhteisten retkien ja tapaamisten järjestäminen
- valtakunnallisten mieskaveripäivien järjestäminen Päijät-Hämeeseen yhteistyössä Pienperheyhdistyksen kanssa

- mieskavereiden ja pikkukavereiden yhteisen viikonloppuleirin järjestäminen
- toiminnassa mukana olevien äitien ja lasten yhteiset tapaamiset
- yhteistyössä Säröperheelle tueksi -toiminnan kanssa järjestettävät perheiden illat
- yhteistyö muiden vapaaehtoistoimintaa järjestävien tahojen kanssa; tapahtumat

Yhdenvertaisuuden edistäminen yhteiskunnassa

- yksin lastaan kasvattavien äitien ohjaaminen mieskaveritoimintaan sekä tarvittaessa yhdistyksen muihin työmuotoihin
- äitien ja lasten yksilöllisten tapaamisten mahdollistaminen kotikäynnein tai työntekijän luona
- yhteistyön ja asiakasohjauksen tiivistäminen yhdistyksen muiden työmuotojen kanssa
- yksinhuoltajaperheiden tukeminen esimerkiksi viikonloppuleirin ja teemailtojen muodossa

Uudistuminen lastensuojelujärjestönä muuttuvissa olosuhteissa ja rakenteissa

- mieskaveritoiminnan tunnettavuuden lisääminen Päijät-Hämeessä
- äitien ja lasten (pikkukavereiden) kanssa tehtävän työn edelleen kehittäminen
- markkinoinnin ja viestinnän kehittäminen etenkin sosiaalisen median kautta (Facebook, Instagram, Twitter)
- mieskaverikurssin järjestäminen Heinolassa

Uudenlaisten kumppanuuksien ja verkostojen rakentaminen

- yhteistyön laajentaminen eri toimijoiden kanssa Päijät-Hämeessä
- säännöllisten tukijoiden/sponsorien etsiminen toimintaan

Toiminnan vaikuttavuuden osoittaminen

- valtakunnalliseen mieskaveritoiminnan ohjaajien verkostoon osallistuminen (tapaamiset, skype, seminaarit)
- palautteet sekä mieskavereilta että äideiltä
- lapsilta kerättävän palautteen kehittäminen
- mieskavereiden ja pikkukavereiden yhdistämisprosessien määrä ja onnistuminen
- mieskavereiden ja toimintaan ohjautuvien perheiden määrä
- laadullisen palautteen kerääminen

5.5 Säröperheelle tueksi –toiminta (Dila)

Säröperheelle tueksi -toiminta on **Lahden Diakoniasäätiön ja Lahden ensi- ja turvakoti ry:n kumppanuustoimintaa**, josta hallinnollisesti ja taloudellisesti vastaa Lahden Diakoniasäätiö. Toiminnan rahoittaa STEA (kohdennettu toiminta-avustus) ja järjestöjen oma-rahoitusosuudesta vastaa Lahden Diakoniasäätiö.

Kohderyhmä

Toiminnan kohderyhmänä ovat toimintaan sitoutuneet vapaaehtoiset, yhteistyökumppanit ja Lahden seudulla asuvat tukea tarvitsevat vauva- ja pikkulapsiperheet sekä 13–29 -vuotiaat nuoret. Toiminnassa mukana olevilla perheillä ja nuorilla on selkeästi tunnistettava tuen tarve, johon pystytään vastaamaan vapaaehtoistoiminnan keinoin näin lisäten heidän hyvinvointia ja arjessa jaksamista. Säröperheelle tueksi -projektissa (2009–2013) kehitettyä vapaaehtois mallia kehitetään toimijalähtöiseen (perheet, vertaisperheet ja vapaaehtoiset) sekä yhteisöllisyyttä vahvistavaan suuntaan.

Toiminnan tavoitteet

- Kehittää Särö-vapaaehtois mallia, jolla tukea erilaisia kohderyhmiä vapaaehtoistoiminnan keinoin.
- Vahvistaa kansalaislähtöistä toimintaa lapsiperheiden ja nuorten hyvinvoinnin lisäämiseksi.
- Lapsiperheiden ja nuorten hyvinvoinnin lisääminen ja yksinäisyyden ehkäiseminen vapaaehtoistoiminnan keinoin.
- Alueellisen ja valtakunnallisen järjestöyhteistyön ylläpitäminen ja sen kehittäminen sekä vapaaehtoistoiminnan näkyvyyden lisääminen.
- Särö-vapaaehtoistoiminnan mallin laajenemismahdollisuuksien selvittäminen lähikuntiin vuoden 2018 aikana.

Toiminnan käytännön toteutus v. 2018

- Särö-vapaaehtoistoiminta jatkaa tukien ennaltaehkäisevästi lahtelaisia lapsiperheitä ja nuoria vapaaehtoistoiminnan keinoin. Toimintaa kehitetään jatkuvasti siten, että rakenteet mahdollistavat nopean ja oikea-aikaisen avun mahdollisimman moneen lapsiperheeseen / nuorelle sekä tarjoavat riittävän tuen toiminnassa mukana oleville vapaaehtoisille.

- Ollaan mukana kehittämässä yhteisötakuun mukaista palvelurakennetta, jossa julkinen ja yksityinen sektori yhdessä kolmannen sektorin kanssa ottavat vastuuta asiakkaista.
- Kehitetään ja tehdään näkyväksi kansalaistoimintaa yhteistyössä Lahden ensi- ja turvakoti ry:n ja Päijät-Hämeen vapaaehtoistoiminnan verkoston kanssa.
- Järjestetään vapaaehtoisten kuukausitapaamisia ja virkistystoimintaa ja lisätään osallisuuden kokemisen ja vaikuttamisen mahdollisuuksia toimintojen suunnittelussa ja toteutuksessa.
- Osallistutaan alueellisen vapaaehtoisverkoston ja valtakunnalliseen Valikko- verkoston toimintaan.
- Toimitaan tiiviissä oppilaitosyhteistyössä, tarjotaan opiskelijoille aktiivinen oppimisympäristö ja mahdollisuus kehittämissyhteistyöhön sekä vapaaehtoistoimintaan. Kehitetään Lahden ammattikorkeakoulun kanssa tehtävää yhteistyötä, joka mahdollistaa vapaaehtoistoiminnan opinnollistamisen.
- Edistetään erinomaiseen kohtaamiseen liittyvää toimintakulttuuria.
- Luodaan uusia rakenteita toiminnan vaikuttavuuden tutkimiseen mm. alku-/loppukartoituslomake.
- Jatketaan yritysyhteistyötä ja etsitään uusia yhteistyökumppaneita.

6 TYÖRYHMÄT

6.1 Kansalais- ja vapaaehtoistoiminta (KAVA)

KAVA- työryhmän jäsenet ovat yhdistyksen eri työmuodoista sekä Säröperheelle tueksi -toiminnasta. Vapaaehtoistoiminnalle on nimetty kustakin työmuodosta oma vastuuhenkilö. Työryhmä kokoontuu säännöllisesti. Puheenjohtajana toimii toiminnanjohtaja tai vapaaehtoistoiminnan koordinaattori.

KAVA-työryhmän tarkoituksena on tiivistää yhteistyötä eri työmuotojen kesken vapaaehtoistoiminnan ja sen kehittämisen osalta ja tarjota kansalaisille osallistumismahdollisuuksia. Tavoitteena on myös vahvistaa yhdistyksen näkymistä ja toimimista kansalaisjärjestönä.

KAVA -työryhmän tavoitteet:

Osallisuuden ja yhteisöllisyyden lisääminen

- mahdollistaa vapaaehtoistoiminnan organisointi ja resurssointi
- luoda yhdistyksen vapaaehtoistoiminnalle rakenteet ja käytännöt

- tuottaa yhdistyksen vapaaehtoistoimintaan tukimateriaalia kaikille työmuodoille
- vahvistaa vapaaehtoisten osallisuuden mahdollisuutta ja tarjotaan uusia tapoja osallistua
- tehostaa ja madaltaa kynnystä vapaaehtoisen toimimiseen eri työmuodoissa
- koota yhdistyksen tapahtumatoimintaa (vuosikellon käyttöönotto ja hyödyntäminen)
- koordinoida ja tiedottaa vapaaehtoistoimintaan liittyvistä asioista muille työryhmille ja työyhteisölle sekä muille toimijoille
- vapaaehtoisille suunnattujen tapaamisten järjestäminen yhteistyössä Säröperheille tueksi -toiminnan kanssa

Yhdenvertaisuuden edistäminen yhteiskunnassa

- uudenlaisten vapaaehtoistoiminnan muotojen kehittäminen ja kokeileminen
- johtokunnan kanssa yhteistyön käynnistäminen vapaaehtois- ja jäsenoimintaan liittyen
- perheiden monimuotoisuuden huomioiminen toiminnassa

Uudistuminen lastensuojelujärjestönä muuttuvissa olosuhteissa ja rakenteissa

- toimintaympäristön muutosten seuraaminen ja niihin reagoiminen
- sosiaalisen median käytön kehittäminen osana viestintää
- Sofia-asiakastietojärjestelmän ja sen käytön kehittäminen vapaaehtoistoiminnan koordinoitua paremmin hyödyttäväksi

Uudenlaisten kumppanuuksien rakentaminen

- yhteistyö Ensi- ja turvakotien liiton kanssa; osallistutaan liiton järjestämiin koulutuksiin ja hyödynnetään liiton hankkeita ja osaamista KA-VA -toiminnan kehittämisessä
- yhteistyö Säröperheelle tueksi -toiminnan kanssa (tapahtumat, asiakasohjaus, vapaaehtoisten tapaamiset ja viestintä)
- vapaaehtoistoiminnan verkoston jäsenenä toimiminen (verkostokokoukset, rekrytoinnit, koulutukset, tapahtumat, vapaaehtoistoiminnan messut)

Toiminnan vaikuttavuuden osoittaminen

- vapaaehtoisten määrän ja osallistumisen tilastointi sekä vapaaehtoisten tietojen ja toteutuneen toiminnan osalta kirjaaminen Sofiaan
- vapaaehtoisilta kerättävän palautteen kehittäminen

6.2 Vauvaperhetyöryhmä

Vauvaperhetyöryhmän tehtävänä on kehittää ja koordinoida yhdistyksen vauvaperhetyön sisältöjä, järjestää koulutusta sekä antaa ammatillista tukea ryhmän jäsenille ja yhdistyksen muille työmuodoille. Työryhmään kuuluu työntekijöitä Ensikodilta, Baby bluesista, Peukaloisista, Alvari-perhetyöstä ja Perhetuvalta. Vauvaperhetyöryhmän jäsenet ovat mukana alueellisissa vauvaperhetoimijoiden verkostoissa. Vauvaperhetyöryhmä kokoontuu 2-4 kertaa vuodessa.

Painopisteet ja kehittämissuunnitelmat v. 2018:

- Vauvaperhetyöryhmän toimintaan osallistuvat kaikki vauvaperhetyötä tekevät työmuodot ja myös muiden työmuotojen edustajat voivat halutessaan osallistua. Kehitetään työmuotojen välistä yhteistyötä ja selkeytetään, mitä yhteistyö konkreettisesti eri työmuotojen välillä on.
- Jaetaan yhteisten koulutusten tuotoksia sekä mentalisaatioon perustuvien ryhmien kokemuksia.
- Kehitetään yhteistyössä vapaaehtoistoimintaa asiakastyöhön ympärivuorokautisissa- ja avopalveluissa.
- Kehitetään yhteisiä uusia toimintamuotoja, kuten haikarakahvilatoimintaa odotaville äideille ja isien iltoja.
- Työntekijät osallistuvat Ensi- ja turvakotien liiton järjestämiin koulutuspäiviin. Osa vauvaperhetyöryhmän työntekijöistä osallistuu lisäksi keskusliiton vauva- ja väkivaltatyön prosessikoulutukseen.
- Seurataan ja osallistutaan aktiivisesti alueen Lapsi- ja perhepalvelujen muutosohjelman (LAPE) työskentelyyn tuoden esiin yhdistyksen vauvaperhetyön palveluita

Työryhmän tehtävänä on koordinoida ja kehittää yhdistyksen vauvaperhetyön sisältöjä, järjestää koulutuksia ja antaa ammatillista tukea ja informaatiota ryhmän jäsenille ja yhdistyksen muille työmuodoille.

6.3 Lapsityöryhmä

Lapsityöryhmä koostuu yhdistyksen eri työmuotojen edustajista ja sen tarkoitus on tukea yhdistyksessä tehtävää lapsityötä sekä toimia siihen osallistuvien vertaistukiryhmänä.

Tavoitteena on vahvistaa lasten hyvinvointia, turvallisuutta ja osallisuutta sekä tehdä lapsi näkyväksi hänen lähipiirissään. Vanhemmuutta tuetaan kannustavan kasvatuksen menetelmillä sekä vaikuttamalla kasvatuksellisen väkivallan ja kaltoinkohtelun ehkäisyyn ja vähenemiseen perheissä. Lapsityöryhmä edesauttaa näiden menetelmien ylläpitoa yhdistyksessä.

Työryhmä koordinoi perheiden tukemiseksi anottuja lahjoituksia ja avustuksia järjestämällä lapsille, nuorille ja perheille iloa ja myönteisiä kokemuksia tuottavia tapahtumia yhdessä eri yhteistyötahojen kanssa.

6.4 Työsuojelutoimikunta

Työsuojelutoiminnan lähtökohtana on parantaa työympäristöä ja työoloja jatkuvasti yhteistoiminnassa työpaikalla siten, että vaaratekijöiden ja vaaratilanteiden syntyminen estetään tai ne poistetaan. Työsuojelutoimikunnan tehtävänä on myös tehdä esityksiä työsuojelukoulutuksen, työopastuksen ja perehdyttämisen järjestämiseksi ja osallistua työkykyä ylläpitävään toimintaan.

Työsuojelun tavoitteena on taata turvalliset ja terveelliset työolot ja tukea työntekijöiden työkyvyn ylläpitämistä. Työsuojelu on yhteistyötä ja koskee kaikkia työpaikalla työskenteleviä.

Työsuojelutoimikuntaan kuuluvat:

- työsuojelupäällikkö Jukka Ihalainen
- varatyösuojelupäällikkö Terhi Hugg
- työsuojeluvaltuutettu Ulla Mäntyoja
- varatyösuojeluvaltuutettu Sini Arasola
- varatyösuojeluvaltuutettu Niina Neuvonen
- työsuojelutoimikunnan jäsen Arto Lillvis

Yhdistyksen työterveyshuollosta vastaa Työterveys Mehiläinen.

Vuoden 2018 aikana kiinnitetään huomiota seuraaviin asioihin:

- Vaativaa työtä tekevien työntekijöiden kesken on erityisen tärkeää pitää toisistaan huolta huomioiden työelämän pelisäännöt.

- Vahvistetaan ajatusta työntekijöiden vastuista huolehtia osaltaan työyhteisön hyvinvoinnista. Tätä tukee myös vuosittain käytävät kehityskeskustelut.
- Työsuojelu tukee osaltaan työntekijöiden työssä jaksamista ja työhyvinvointia järjestämällä mm. työhyvinvointipäiviä sekä ryhmäliikuntatunteja.
- Työsuojelutoimikunta kerää työsuojelun asiakirjat samaan kansioon ja aktivoi työntekijöitä tutustumaan niihin sekä käyttämään tilanteen niin vaatiessa laadittuja lomakkeita.
- Työsuojelutoimikunta paneutuu eri työpisteiden työsuojelutarpeisiin käymällä toimipisteissä. Varmistetaan ja seurataan turvallisuussuunnitelman päivittämistä ja toteutumista.
- Työsuojelutoimikunta huolehtii osaltaan Senda Oy:n työyhteisövalmennuksen onnistumisesta ja tiimiorganisaation toimivuudesta.
- Työsuojelutoimikunnan kokouksista laaditaan muistio, joka on jokaisen työntekijän luettavissa.
- Työsuojelutoimikunta saa henkilöstöä koskevan työterveyshuollon raportin kerran vuodessa. Työterveyshuolto osallistuu työsuojelutoimikunnan kokoukseen kutsuttaessa.

6.5 Vastuutiimi

Vastuutiimiin kuuluvat toiminnanjohtaja Jukka Ihalainen, talouspäällikkö Terhi Hugg, Ensikodin johtaja Iida Partanen, Turvakodin johtaja Sirpa Knaappila, Perheväkivalta-työn Avopalveluiden lähiesimies Jukka Suni sekä Perhetyön ja Eroauttamisen lähiesimies Anne Meritie. Vastuutiimi kokoontuu viikoittain.

7 KEHITTÄMINEN, UUDET HANKKEET, YHTEISTYÖ JA VERKOTTUMINEN

7.1 Kehittäminen

Lahden ensi- ja turvakoti ry:n strategia määrittelee yhdistyksen strategiset valinnat ja toiminnan suunnan vuosille 2016 – 2019. Strategia on läsnä arjen toiminnassa, jonka eri osa-alueet, työmuodot ja ammatillinen osaaminen yhteistyössä vapaaeh-

tois-, vertais- ja kokemusasiantuntijoiden kanssa muodostavat entistä tiiviimmän toisiaan tukevan kokonaisuuden.

Strategiakauden tavoitteet, tulokset ja vaikutukset on määritelty viitenä painopisteenä:

- 1) Osallisuuden ja yhteisöllisyyden lisääminen
- 2) Yhdenvertaisuuden edistäminen yhteiskunnassa
- 3) Uudistuminen lastensuojelujärjestönä muuttuvissa olosuhteissa ja rakenteissa
- 4) Uudenlaisten kumppanuuksien rakentaminen
- 5) Toiminnan vaikuttavuuden osoittaminen

Lastensuojelujärjestönä yhdistyksen on pystyttävä vastaamaan kasvavaan tuen tarpeeseen sekä jatkuvaan uudistamiseen.

Laatukäsikirjassa kuvataan Lahden ensi- ja turvakoti ry:n monipuolinen toiminta. Päivitettävä käsikirja on jatkuvan laatutyöskentelyn pohjana.

Arviointi on kiinteä osa työtä ja ammatillista kehitystä. Sen tarkoitus on kehittää työn laatua ja työlle asetettujen arvojen ja tavoitteiden toteutumista. Arvioivan työotteen tavoitteena on työstämme nousevien kehittämistarpeiden tunnistaminen ja sanoittaminen, olemassa olevien työmuotojen päivittäminen, uusien työmuotojen innovointi sekä tarvittavien uusien työ- ja toimintamuotojen käynnistäminen.

Asiakastyötämme mittaavat tilastoluvut syntyvät käytössä olevasta Sofia-asiakashallintajärjestelmästä. Samanlainen asiakashallintajärjestelmä on käytössä kaikissa Ensi- ja turvakotien liiton jäsenyhdistyksissä. Asiakkailta ja yhteistyötahoilta kerätään palautetta työhömme liittyen sen eri vaiheissa palautelomakkein, -kyselyin ja -keskusteluin.

Itsearviointinnissa arvioidaan oman työyhteisön, työryhmän ja työntekijän omaa toimintaa ja toimintakäytäntöjä. Itsearviointin avulla työstämme nouseva käytännön kokemustieto (hiljainen tieto) ja oma toiminta tulevat tarkastelun kohteiksi. Välineinä ovat mm. palautteiden kerääminen, työnohjaus ja työpäiväkirjat.

Vertaisauditoinnissa samaan ammattiryhmään kuuluvat tai saman ongelman parissa työskentelevät arvioivat työtänsä ja jäsentävät sen kehittämistarpeita. Arviointi voi-

daan toteuttaa esimerkiksi vertaiskäyntinä toiseen Ensi- ja turvakotien liiton jäsenyhdistyksen työyhteisöön, osana verkostoyhteistyötä sekä sovittujen kehittämispäivien tai työkokousten myötä. Vertaiset työntekijät antavat ja saavat palautetta toisiltaan. Näin saatu tuki, palaute ja rakentava kritiikki mahdollistavat työn ja sen laadun kehittämisen.

Yhdistyksen eri työmuodoissa **tehtyä työtä ja sen tuloksia raportoidaan säännöllisesti** palveluitamme ostaville kunnille ja kuntayhtymille, toimintaamme valvoville tahoille; Aluehallintovirastolle, turvakotitoimintaa THL:lle sekä avopalveluitamme laajasti rahoittavalle STEAlle.

Vuonna 2017 käynnistynyttä tiimiorganisaatioon, esimiestyöhön ja työyhteisön kehittämiseen liittyvää prosessia jatketaan työyhteisövalmentaja Pekka Hämäläisen johdolla.

7.2 Yhteistyöhankkeet

7.2.1 Vanhempi vankilan portilla –hanke (v. 2017- 2019, Ensi- ja turvakotien liitto)

Hanke on Ensi- ja turvakotien liiton hallinnoima ja STEAn rahoittama, joka toteutuu yhteistyössä sen kolmen jäsenyhdistyksen kanssa: Kanta-Hämeen perhetyö ry, Kuopion ensikoti ry sekä Lahden ensi- ja turvakoti ry. Kanta-Hämeen ja Lahden projektityöntekijänä toimii Nana Lindholm ja Kuopiossa Anna Koistinen. Hankkeen yhteistyökumppaneina ovat Rikosseuraamuslaitos, Kriminaalihuollon tukisäätiö KRITS sekä Vankien Omaiset VAO ry.

Lahden ensi- ja turvakoti on toiminut aktiivisesti rikosseuraamusalan paikallisessa vapauttamisverkostossa lukuisten yhteisten asiakkuuksien vuoksi. Hanke vastaa tarpeeseen kehittää vankiperheiden kanssa tehtävää työtä koevapauteen tai ehdonalaan vapauteen siirryttäessä erityisesti lapsen osallisuutta painottaen. Hanke pyrkii luomaan, kehittämään ja jakamaan perheitä hyödyntäviä yhteistyömuotoja ja työmenetelmiä. Perheiden kanssa tehtävän työn rinnalla rakennetaan ja vahvistetaan alueellisia viranomais- ja järjestöverkostoja.

Tavoitteet vuodelle 2018:

- projektioorganisaation ja yhteistyöverkostojen kokoaminen
- yksilö- ja ryhmätyömuotojen kehittäminen ja kokeileminen

- eri toimijoiden suunnitelmien, tuen ja päätöksenteon kuvantaminen ajallisesti rinnakkain
- tuen selkiyttämistä ja yhteensovittamista; lasten ja perheiden kokemusten huomioimista, yhteistyöneuvotteluja ja puuttuvien osa-alueiden kehittämistä.

Yhdistys sitoutuu alueelliseen kehittämistyöhön ja sitä kautta edistää hankkeen tavoitteiden toteutumista.

7.2.2 Lapsi- ja perhepalvelujen muutosohjelma (LAPE) (v. 2017 – 2018)

Lapsi- ja perhepalvelujen muutosohjelmassa on kyse tulevaisuuden toimintamallien luomisesta. Muutosohjelman periaatteina ovat lapsen oikeudet ja lapsen etu, voimavarojen vahvistaminen, lapsi- ja perhelähtöisyys sekä perheiden monimuotoisuus.

LAPE – muutosohjelman maakunnallisen hankkeen nimi Päijät-Hämeessä on ”Huomisen hyvinvointia lapsille ja perheille Päijät-Hämeessä”. Hanke on maakunnan toimijoiden yhteistyöhön perustuva kokonaisuus, johon ovat sitoutuneet sosiaali- ja terveyspalvelut sekä kuntien sivistystoimet, laajasti alueella toimivat järjestöt sekä seurakunnat. Hankkeen avulla tavoitellaan nykyistä lapsi- ja perhelähtöisempiä, vaikuttavampia, kustannustehokkaita ja paremmin yhteen sovitettuja palveluita. Näin pyritään edistämään lasten, nuorten ja perheiden osallistumista.

7.2.3 Neljä tuulta – integroiva toimintamalli ehkäisevään työhön Päijät-

Hämeessä; Päihteet, mielenterveys, lähisuhdeväkivalta ja rahapelihaitat (v. 2017 – 2019 Sosiaalialan osaamiskeskus Verso liikelaitos)

Hankkeessa mallinnetaan, testataan ja kuvataan eri toimijoiden yhteistyönä kehitettyä Neljän tuulen -ehkäisevän työn toimintamallia yhdessä Päijät-Hämeen kuntien sosiaali- ja terveydenhuollon, sivistystoimialan ja kolmannen sektorin toimijoiden, ammattilaisten ja asiakkaiden kanssa. Mallissa korostuu asiakastyön näkökulma, dialoginen kohtaaminen, erilaisten hyvinvointitukien rajapintojen tunnistaminen, terveyserojen kaventaminen sekä varhainen tuki ja haittojen vähentäminen asiakkaan omia voimavaroja vahvistaen.

Hankkeessa tehty työ erottuu seudullisesta ehkäisevän työn koordinaatiosta siten, että hankkeessa korostuvat asiakastyötä tekevien työtavat, työmenetelmät, saami-

nen, asenteet ja näkökulmat. Seudullinen koordinaatio keskittyy palvelurakenteisiin ja niiden kehittämiseen ehkäisevän työn näkökulmasta.

Yhdistys tulee tekemään hankkeessa yhteistyötä työmenetelmien ja –tapojen kehittämistyössä ollen myöskin mukana yhdistyksen aihealueen osalta osaamiseen ja asenteisiin liittyvässä kokemuksenvaihdossa.

Päijät-Hämeessä tiivistetään Neljän tuulen ajattelun näkökulmaa ehkäisevässä työssä. Siinä huomioidaan mielenterveys- ja päihdeongelma, ongelmapelaaminen ja lähisuuhdeväkivalta mahdollisina samanaikaisina ilmiöinä. Osa tätä toimintaa ja yhtenä toteuttajatahona 7.12.2018 järjestettävässä neljännessä Neljän tuulen seminaarissa, Tapahtumapäivässä (jossa yhdistetään uudella tavalla taiteet, tieteet ja teknologia osaksi yhteiskuntaosallisuuden vahvistumista), on yhdistyksen Turvallisten perheiden Päijät-Häme -toiminta.

7.2.4 Vapaaehtoistoiminnan verkosto (Lahden Lähimmäispalvelu ry)

Päijät-Hämeen vapaaehtoistoiminnan verkostoa ohjaa STEAn rahoittama Virtaa vapaaehtoistyöhön –hanke, jota hallinnoi Lahden Lähimmäispalvelu.

Päijät-Hämeen vapaaehtoistoiminnan verkosto on yhteistyöfoorumi, joka kokoaa yhteen vapaaehtoistoimintaa organisoivia tahoja Päijät-Hämeen alueelta. Verkoston tavoitteena on yhteisvoimin lisätä paikallisten tietoisuutta tarjolla olevista vapaaehtoistoiminnan mahdollisuuksista ja saada uusia vapaaehtoisia toimintaan mukaan. Verkosto suunnittelee ja järjestää yhdessä tapahtumia, koulutuksia ja virkistystä vapaaehtoisille sekä vapaaehtoistoiminnasta kiinnostuneille. Lisäksi se tarjoaa mahdollisuuden vapaaehtoistoimintaa organisoiville koordinaattoreille kouluttautua ja jakaa kokemuksia sekä tietoa.

Lahden ensi- ja turvakoti ry on tiiviisti mukana Päijät-Hämeen vapaaehtoistoiminnan verkostossa ja on sitoutunut sen toimintaan.

7.2.5 Yhteisapelillä kohti arjen hyvinvointia –hanke (v. 2014 – 2017 Päijät-Hämeen sosiaaliturvayhdistys, hankkeelle on haettu kohdennettua avustusta STEAlta v. 2018 alkaen)

Hanketta on hallinnoinut Päijät-Hämeen sosiaali- ja terveysturva ry ja rahoittanut 100% rahoituksella RAY. Hankkeen kohderyhmänä ovat lapsiperheet ja ikäihmiset Lahdessa ja Hollolassa.

Hankkeen tavoitteena on lapsiperheiden ja ikäihmisten hyvinvoinnin kohentaminen ja yksinäisyyden ja syrjäytymisen ehkäisy sekä kohderyhmälle yhteistoiminnan käynnistäminen alueen yhdistysten, kuntien ja seurakuntien kesken.

Hankkeessa tavoitellaan kohderyhmän lisääntyttä osallistumista toimintoihin ja kiinnostusta omaan hyvinvointiin vaikuttamisesta sekä yhteistoiminnan muuttumista verkostomaiseksi työtteeksi eri toimijoiden kesken.

7.2.6 Yhteinen Päijät-Häme –hanke (v. 2017 – 2020 Päijät-Hämeen Sosiaali- ja terveysturva ry)

Hankkeen tehtävänä on koordinoida Päijät-Hämeessä toimivien yhdistysten keskinäistä yhteistyötä, muutosvalmiutta ja verkostoitumista kuntien ja maakuntien kanssa.

Hankkeella tuetaan alueellisen toiminnan monitoimijaista (yhdistysväki, kunnan toimijat, maakunnan edustajat, seurakunnat ja oppilaitokset) verkostoitumista ja yhdistysten kokemuksellisen tiedon hyödyntämistä asukkaiden palvelupolkujen suunnittelussa ja toteutuksessa.

7.2.7 Vaikuttavuus esiin -hanke (v. 2018 – 2020, Ensi- ja turvakotien liitto, rahoitusta haetaan STEAlta)

Hankkeen päätavoitteena on rakentaa järjestöjen arkiseen toimintaan systemaattinen ja vaikuttavuustietoa jatkuvasti tuottava työtapo, jossa kokemusasiantuntijoiden ja työntekijöiden osallisuus on nostettu keskiöön.

Osatavoitteet:

- Kehittää asiakkaiden, kokemusasiantuntijoiden ja työntekijöiden yhteistyöllä uuteen toimintaympäristöön soveltuvat välineet avun piiriin tulevien tilanteissa, toimintakyvyssä ja koetussa hyvinvoinnissa tapahtuvien muutosten arviointiin.
- Luoda digitaalinen väline tiedonkeruuseen asiakkuuden jälkeisestä vaikuttavuudesta.

- Kehittää arkiseen toimintaa kytkeytyvä systemaattinen ja vaikuttavuustietoa jatkuvasti tuottava työtapa, johon jäsenyhdistysten työntekijät ovat laajasti sitoutuneita.
- Osoittaa toiminnan vaikuttavuus lasten ja aikuisten sekä yhteiskunnan kannalta. Hyödyntää tuotettua tietoa sosiaali- ja terveyshuollon rakenneuudistuksessa niin, että se edistää järjestöjen tuen asettumista osaksi uutta kokonaisuutta.

7.2.8 Perheiden omissa elinympäristöissä tehtävän järjestölähtöisen tuen kehittäminen (v. 2018 – 2020, Ensi- ja turvakotien liitto, rahoitusta haetaan STEAlta)

Hankkeen päätavoitteena on kehittää lapsiperheiden auttamiseksi uudenlaisia työskentelytapoja ja toimintamalleja perheiden omiin elinympäristöihin hyödyntäen liiton erityisasiantuntemusta väkivaltatyössä, vaativassa vauvatyössä, eroauttamisessa, maahanmuuttajatyössä ja Alvari-perhetyössä.

Osatavoitteet:

- Uusien toimintatapojen kehittäminen ennaltaehkäisevään työhön riskien kasautuessa perheissä ja kehitetyn toiminnan linkittäminen kehityksessä oleviin perhekeskuksiin.
- Tuen muotojen kehittäminen tilanteisiin, joissa perhe rakentaa elämää kriisistä takaisin raiteilleen.
- Muiden palvelujen avulla saavutetun perheen hyvää suuntaa ylläpitävän työn kehittäminen hyödyntäen uusia työskentelytapoja, erityisesti vapaaehtoisten ja vertaisten potentiaalia. Tällä vahvistetaan polkua palveluista perheen elinympäristössä tapahtuvaan tukeen.

7.3 Päijät-Hämeen turvallisuusverkosto

Turvallisuusverkoston työskentelyn osatavoitteina ovat oman ammattitaidon lisääminen, tiedon saaminen perheväkivallasta sekä kunkin toimijan työskentelyosuuden ymmärtäminen perheväkivaltatyössä. Tavoitteena on laajempi verkottuminen niin, että työryhmän jäsenet syventävät ja levittävät väkivaltatietouttaan työpaikoillaan mm. koulutusta järjestämällä.

Turvallisuusverkoston toiminnan **koordinoinnista** vastaa Sosiaalialan osaamiskeskus Verso –liikelaitos yhteistyössä Lahden ensi- ja turvakoti ry:n Turvallisten perheiden Päijät-Häme -toiminnan kanssa.

Perheväkivallan ehkäisyn saattaminen laajasti osaksi eri toimijoiden perustyötä toteutuu osaltaan ”Neljän tuulen” myötä. Päijät-hämäläinen ajatus on merkittäväällä tavalla yhdistää voimavarat ja vahvistaa verkostoja pelihaittojen, mielenterveysongelmien, päihdeongelmien ja perheväkivallan ehkäisytyössä.

Päijät-Hämeen Turvallisuusverkosto on liittynyt osaltaan laajempaan Päijät-Hämeen turvallisuussuunnitteluprosessiin. Turvallisuusverkoston toiminnan tavoitteet ja linjaukset on esitetty ja seudullista perheväkivallan ehkäisytyötä ohjaavat ”Tavoitteena turvallisuus”-ohjelman (Perhe- ja lähisuhdeväkivallan ehkäisyn toimintasuunnitelma 2017-2020) sisältö ja kehittämisen keihäänkärjet. Suunnitelma kiteyttää toiminnan seuraavasti: ”Työtä turvallisuuden edistämiseksi on tärkeää tehdä koko ajan kaikilla tasoilla. Se on samanaikaisesti sosiaalista turvallisuutta tuottavien tekijöiden ylläpitoa ja niistä huolehtimista sekä ilmitulleisiin väkivaltilanteisiin puuttumista ja korjaavaa työtä”.

Perhe- ja lähisuhdeväkivallan ehkäisytyön seutukoordinaatiotyöryhmä (PLW) koostuu seudulliset sosiaali- ja terveysalan toimijat (kunta, järjestöt, Hyvinvointiyhtymä, seurakunta, poliisiedustajat sekä Verso ja LETK-yhdistys). Toimintaa koordinoi Sosiaalialan osaamiskeskus Verson koordinaattori yhdessä TPPH-erkostokoordinaattorin kanssa. Koordinaatiotyöryhmän toiminnan tarkoituksena on johtaa ja suunnitella osaltaan seudullista perheväkivallan ehkäisytyötä, kehittää palveluprosesseja, mahdollistaa tuki työntekijälle sitä tarvittaessa ja pitää osaltaan huolta asiakkaiden osallisuuden toteutumisesta palveluita kehitettäessä.

Seudullisen perheiden ja lähisuhteiden turvallisuutta edistävän toiminnan keskeiset toimintasuunnitelmassa määritellyt tavoitteet:

- Perheiden turvallisuuden vahvistaminen kuuluu kaikille
- Asia tehdään näkyväksi
- Toiminnalla on rakenteet ja resurssit
- Yhteistyön toimivuus varmistetaan
- Tietoa (ilmiöstä, palveluista, työkaluista) ja tarvittavaa tukea on saatavilla kaikille sitä tarvitseville.

8 HENKILÖKUNTA

PERHEVÄKIVALTATYÖ

Turvakoti (8)

- » 1 turvakodin johtaja
- » 4 perhe- ja kriisityöntekijää
- » 2 perhe- ja kriisityöntekijää, yötyö
- » 1 emäntä

(vuodelle 2018 haetaan lisärahoitusta perhe- ja kriisityöntekijälle THL:ltä vahvistamaan lasten ja maahanmuuttajien kanssa tehtävää asiakastyötä)

Perheväkivaltatyön Avopalvelut (5)

Lähiesimiehenä toimii toinen Jussi-työntekijöistä.

Avokriisityö

- » 1 avokriisityöntekijä

Jussi-työ

- » 2 jussi-työntekijää

Lapsityö

- » 1 lapsityöntekijä

Turvallisten perheiden Päijät-Häme –toiminta

- » 1 verkostokoordinaattori

PERHETYÖ JA EROAUTTAMINEN

PERHETYÖ JA EROAUTTAMINEN (7)

Lähiesimiehenä toimii vastaava erotyöntekijä

Alvari-perhetyö

- » 1 vastaava alvari-perhetyöntekijä
- » 1 alvari-perhetyöntekijä

Tapaamispaikka

- » 2 tapaamisohjaajaa

Ero lapsiperheessä –toiminta

- » 1 vastaava eroperhetyöntekijä
- » 1 eroperhetyöntekijä

(vuodelle 2018 haetaan lisärahoitusta uusperhetyöntekijälle STEAlta)

Mieskaveritoiminta

- » 1 vapaaehtoistoiminnan koordinaattori/mieskaveritoiminnan ohjaaja



VAUVAPERHETYÖ

Ensikoti (10+1 lisäresurssi)

- » 1 ensikodin johtaja
- » 1 vastaava vauvaperhetyöntekijä
- » 4 vauvaperhetyöntekijää
- » 1 vauvaperhetyöntekijä (lisäresurssi 1.11.2017 – 28.2.2018)
- » 2 vauvaperhetyöntekijää, yötyö
- » 1 ruoka- ja laitoshuollon vastaava
- » 1 laitoshuoltaja

Vauvaperhetyön Avopalvelut (5,35)

Lähiesimiehenä toimii Ensikodin johtaja.

Baby blues

- » 1 vauvaperhetyöntekijä

Päiväryhmä Peukaloinen

- » 1 vastaava vauvaperhetyöntekijä
- » 1 vauvaperhetyöntekijä

Perhetupa

- » 1 vastaava perhetyöntekijä
- » 1 perhetupaohjaaja, osa-aikainen 85 %
- » 1 lastenohjaaja, osa-aikainen 50 %



HALLINTO JA TOIMISTOPALVELUT

Toimistopalvelutiimi (2,5)

- » 1 talouspäällikkö (toimistopalvelutiimin esimies)
- » 1 palkanlaskija/toimistosihteeri
- » 1 toimistosihteeri, osa-aikainen
- toiminnanjohtaja

9 KOULUTUS

Työmuotojen ja tiimien yksilö- ja ryhmätyönohjaukset jatkuvat säännöllisesti. Henkilöstöllä on mahdollisuus osallistua ammatillisia valmiuksia vahvistavaan sekä pätevöittävään koulutukseen.

Ensi- ja turvakotien liiton järjestämiin koulutustilaisuuksiin, prosessikoulutuksiin ja työkokouksiin osallistutaan aktiivisesti.

10 HALLINTO JA YHDISTYSTYÖ

Hallinto

Johtokunnan ensisijaisena tehtävänä on talousarviosta päättäminen, talouden ja toiminnan seuranta, henkilöstöasiat sekä kansalaisjärjestötoiminnan tukeminen ja kehittäminen. Tärkeänä osana johtokunnan toimintaa on vaikuttaminen niin yhdistyksen jäsenistöön ja alueen kuntiin kuin kuntalaisiinkin yhteydenpidon, tiedotuksen, tapahtumien ja varainkeruukampanjoiden avulla.

Johtokunta johtaa yhdistyksen toimintaa ja sen jäsenet ovat vapaaehtoisia.

Johtokunta kokoontuu n. kerran kuukaudessa kesätaukoa lukuun ottamatta. Johtokuntaan kuuluu sääntöjen mukaan puheenjohtaja ja 2-6 varsinaista jäsentä sekä 0-6 varajäsentä.

Yhdistystyö

Jäsenistö kutsutaan koolle marraskuussa pidettävään syyskokoukseen ja maaliskuussa yhdistyksen kevätkokoukseen. Jäsenistöä aktivoidaan mm. tarjoamalla mahdollisuutta vapaaehtoistyöhön.

Jäsenhankintaa tehostetaan pitämällä aktiivisesti esillä jäseneksi liittymisen mahdollisuutta eri yhteyksissä.

Ensi- ja turvakotien liiton Enska-lehdessä ja paikallisessa mediassa ilmoitetaan jäsenistölle tarkoitetuista tilaisuuksista. Säännöllisen jäsenkirjeen lähettämistä jatketaan.

Hallinnon ja yhdistystyön painopisteet vuodelle 2018

- ✓ Pitää yllä keskustelua yhteiskunnassa tapahtuvista muutoksista kansalaisjärjestön näkökulmasta.
- ✓ Ajaa yhdistyksen asiaa, jotta Sote-uudistuksen toteuduttua järjestöllä on oma paikkansa asiantuntijana ja palveluntuottajana.
- ✓ Haastaa omia sidosryhmiään tukemaan ja osallistumaan toimintaan.
- ✓ Osallistuu aktiivisesti jäsen- ja asiakastapahtumiin.
- ✓ Toimii kansalaisvaikuttajana eri foorumeilla.

11 TIEDOTUS JA MARKKINOINTI

Yhdistyksen toiminnasta tiedotetaan uudistetuilla kotisivuilla, Facebookissa, Instagramissa, paikallisissa lehdissä ja alueradioissa. Toiminnasta tiedotetaan muiden toimijoiden, viranomaisten ja yhteistyökumppanien suuntaan verkostotapaamisissa ja mm. sähköpostitse. Osana yhdistystyötä toteutetaan vaikutus- ja tapahtumatoimintaa, järjestöyhteistyötä ja kehitetään markkinointia. Tiedotus- ja vaikuttamistoiminnan tarpeita palveleva markkinointimateriaali tuotetaan yhdistyksen omin työntekijäresurssein.

Opiskelijoilla on mahdollisuus suorittaa työssäoppimisjaksoja yhdistyksen eri toimintamuodoissa. Pyydettyessä luennoidaan eri oppilaitoksissa.

12 TALOUS

Yhdistyksen taloutta hoidetaan vuosittain laadittavan talousarvion mukaisesti.

VAUVAPERHETYÖ	PERHEVÄKIVALTATYÖ	PERHETYÖ JA EROUTTAMINEN
ENSIKOTI (v. 1952 -) Ostopalvelusopimus/PHHYKY sekä muut käyttäjäkunnat	TURVAKOTI (v. 1985 -) Turvakotitoiminta rahoitetaan valtion varoista	ALVARI-PERHETYÖ [®] (v. 1989-) Ostopalvelusopimus/PHHYKY
VAUVAPERHETYÖN AVOPALVELUT	PERHEVÄKIVALTATYÖN AVOPALVELUT	TAPAAMISPAIKKA (v. 1985 -) Ostopalvelusopimus/PHHYKY sekä muut käyttäjäkunnat
BABY BLUES (v. 1993 -) STEAn kohdennettu avustus 	AVOKRIISITYÖ (v. 1997 -) STEAn kohdennettu avustus 	ERO LAPSIPERHEESSÄ STEAn kohdennettu avustus 
PÄIVÄRYHMÄ PEUKALOINEN (v. 1996 -) STEAn kohdennettu avustus 	JUSSI-TYÖ [®] (v. 1994 -) STEAn kohdennettu avustus 	MIESKAVERITOIMINTA [®] (v.2016 -) STEAn kohdennettu avustus 
PERHETUPA (v. 2007 -) Lahden kaupungin avustus. STEAn kohdennettu avustus. 	LAPSITYÖ (v.2017 -) STEAn hankerahoitus 	
	TURVALLISTEN PERHEIDEN P-HÄME (v. 2009-) STEAn kohdennettu avustus 	

Vuoden 2018 talousarvion tuotot muodostuvat seuraavasti:

- Kunnat ja kuntayhtymät 1.148.000,00 €
- STEA 799.300,00 €
- Valtio 655.000,00 €
- Muut tuotot 47.400,00 €
(esim. vapaaehtoiset lahjoitukset,
vuokratuotot, koulutuskorvaukset ym.)

Yhdistys voi sääntöjensä mukaan ottaa vastaan lahjoituksia ja testamentteja.



LAHDEN ENSI- JA TURVAKOTI RY



Loviisankatu 14 A 3

15100 Lahti

puh. 044 270 0797

toimisto@lahdenensijaturvakoti.fi

www.lahdenensijaturvakoti.fi