

TOIMINTASUUNNITELMA 2023



LAHDEN
ENSI- JA TURVAKOTI RY

SISÄLLYSLUETTELO

1.	TOIMINNAN TARKOITUS, ARVOT, ORGANISAATIO JA TOIMINTAMUODOT	3
2.	ENSI- JA TURVAKOTIEN LIITON STRATEGIA 2020 - 2023	7
3.	VUOSI 2023	12
4.	VAUVAPERHETYÖ	16
4.1	ENSİKOTI	16
4.2	VAUVAPERHETYÖN AVOPALVELUT	19
4.2.2	BABY BLUES -VAUVAPERHETYÖ	19
4.2.3	PÄIVÄRYHMÄ PEUKALOINEN	23
4.3	VAUVALÄHTÖINEN PÄIHDEKUNTOUTUS	25
4.3.1	PIDÄ KIINNI® AVOPALVELUYKSIKÖ JANNIKA	25
5.	LÄHISUHDE/PERHEVÄKIVALTA- JA TURVALLISUUSTYÖ	29
5.1	TURVAKOTI	29
5.2	AVOVÄKIVALTATYÖ	34
5.2.1	VÄKIVALTATYÖN AVOPALVELU	34
5.2.2	AGGREDI PÄIJÄT-HÄME	38
5.3	NETTITURVAKOTITOIMINTA	40
6.	LAPSIPERHEIDEN AVOPALVELU	41
6.1	ERO LAPSIPERHEESSÄ (ELP) –TYÖ	41
6.2	MIESKAVERITOIMINTA®	45
6.3	KOHTAAMISPAIKKA PERHETUPA	47
7.	TYÖRYHMÄT	50
7.1	Kansalais- ja vapaaehtoistoiminta (KAVA)	50
7.2	Vauvaperhetyöryhmä	51
7.3	Lapsityöryhmä	51
7.4	Some-työryhmä	52
7.5	Työsuojelutoimikunta	52
7.6	Vastuutiimi	54
8.	KEHITTÄMINEN, HANKKEET, YHTEISTYÖ JA VERKOTTUMINEN	54
8.1	Kehittäminen	54
8.2	Hankkeet, yhteistyö ja verkottuminen	56
9.	HENKILÖKUNTA	60
10.	KOULUTUS	61
11.	HALLINTO JA YHDISTYSTYÖ	62
12.	TIEDOTUS JA MARKKINOINTI	63
13.	TALOUS	63

1. TOIMINNAN TARKOITUS, ARVOT, ORGANISAATIO JA TOIMINTAMUODOT

Ensi- ja turvakotien liiton jäsenyhdistyksenä Lahden ensi- ja turvakoti ry tuottaa paikallisesti ja alueellisesti laadukasta järjestölähtöistä palvelua ja kehittää sitä ajan haasteet huomioiden. Kansalaisjärjestönä yhdistys tarjoaa foorumin vapaaehtoisuudelle ja vertaistuelle. Aktiivisena toimijana se tarjoaa Päijät-Hämeen kuntien käyttöön oman asiantuntemuksensa. Erityisosaamisellaan se on liiton jäsenyhdistyksenä mukana valtakunnallisessa vaikuttamisessa ja palvelujen kehittämisessä. Kumppanuuksien ja verkostojensa kautta yhdistys tekee työtä alueellisen hyvinvoinnin ja turvallisuuden rakentamiseksi.

Ensi- ja turvakotien liitto on valtakunnallinen lapsi- ja perhejärjestö, joka auttaa vaikeissa ja turvattomissa oloissa eläviä lapsia ja perheitä sekä tekee perheväkivaltaa ehkäisevää työtä. 30 jäsenyhdistystä toimivat ympäri Suomea.

<p>Kun vauva- ja pikkulapsiperheessä tarvitaan tukea, apua ja ohjausta</p> <p>VAUVAPERHETYÖ</p> <ul style="list-style-type: none">• Ensikoti• Baby Blues• Päiväryhmä Peukaloinen <p>VAUVALÄHTÖINEN PÄIHDEKUNTOUTUS</p> <ul style="list-style-type: none">• Pidä kiinni[®] Avopalvelu Jannika	<p>Kun lähisuhteessa tai perheessä on väkivaltaa tai sen uhkaa</p> <p>PERHEVÄKIVALTA- JA TURVALLISUUSTYÖ</p> <ul style="list-style-type: none">• Turvakoti• Väkivaltatyön avopalvelu• Aggredi Päijät-Häme	<p>Kun lapsiperheessä tarvitaan apua ja tukea</p> <p>LAPSIPERHEIDEN AVOPALVELU</p> <ul style="list-style-type: none">• Ero lapsiperheessä[®]• Mieskaveritoiminta• Kohtaamispaikka Perhetupa
--	---	--

Jokainen on turvassa!



LAHDEN
ENSI- JA TURVAKOTI RY

ARVOT

☞ Rohkeus ☞ Osallisuus ☞ Oikeudenmukaisuus ☞ Turvallisuus ☞ Inhimillisuus

Rohkeus

Rohkeus tarkoittaa ennakkoluulottomuutta ja valmiutta nostaa yhteiskunnassa vaiettuja ja vaikeina pidettyjä asioita esille ja vaikuttaa niihin. Se on hyvää ennakointia, heikkojen signaalien tunnistamista ja edellä kävijyyttä. Se tarkoittaa asettumista haavoittavissa olosuhteissa elävien lasten, nuorten ja perheiden rinnalle ja toimimista yhdessä heidän kanssaan heidän asemansa parantamiseksi. Yhteistyössä yhdistysten kanssa ja työyhteisössä se tarkoittaa tilaa erilaisille näkemyksille sekä mahdollisten ristiriitojen ja jännitteiden kääntämistä kehittymisen voimaksi.

Osallisuus

Jokaisella on mahdollisuus vaikuttaa itseä koskevaan päätöksentekoon, yhteisöönsä ja yhteiskuntaan. Erityistä huomiota kiinnitetään lasten ja niiden, joilla on vähemmän resursseja, mahdollisuuteen osallistua. Palveluissa ja tuen piirissä olevat ihmiset otetaan aktiivisina toimijoina mukaan ja rakennetaan heille väyliä tulla aktiivisina kansalaisina ja kokemusasiantuntijoina mukaan toimintaan ja sen kehittämiseen.

Oikeudenmukaisuus

Kaikkia toiminnassa mukana olevia kohdellaan oikeudenmukaisesti, yhdenvertaisesti ja jokaisen erilaisuutta kunnioittaen. Se tarkoittaa mahdollisimman yhdenvertaisen ja tasa-arvoisen yhteiskunnan rakentamista. Oikeudenmukaisuuteen kuuluu myös se, että erityistä tukea tarvitsevien tilanne otetaan erityisesti huomioon ja tarjotaan riittävän tiiviit ja pitkäkestoiset kuntoutumisajat voimaantumisen mahdollistamiseksi.

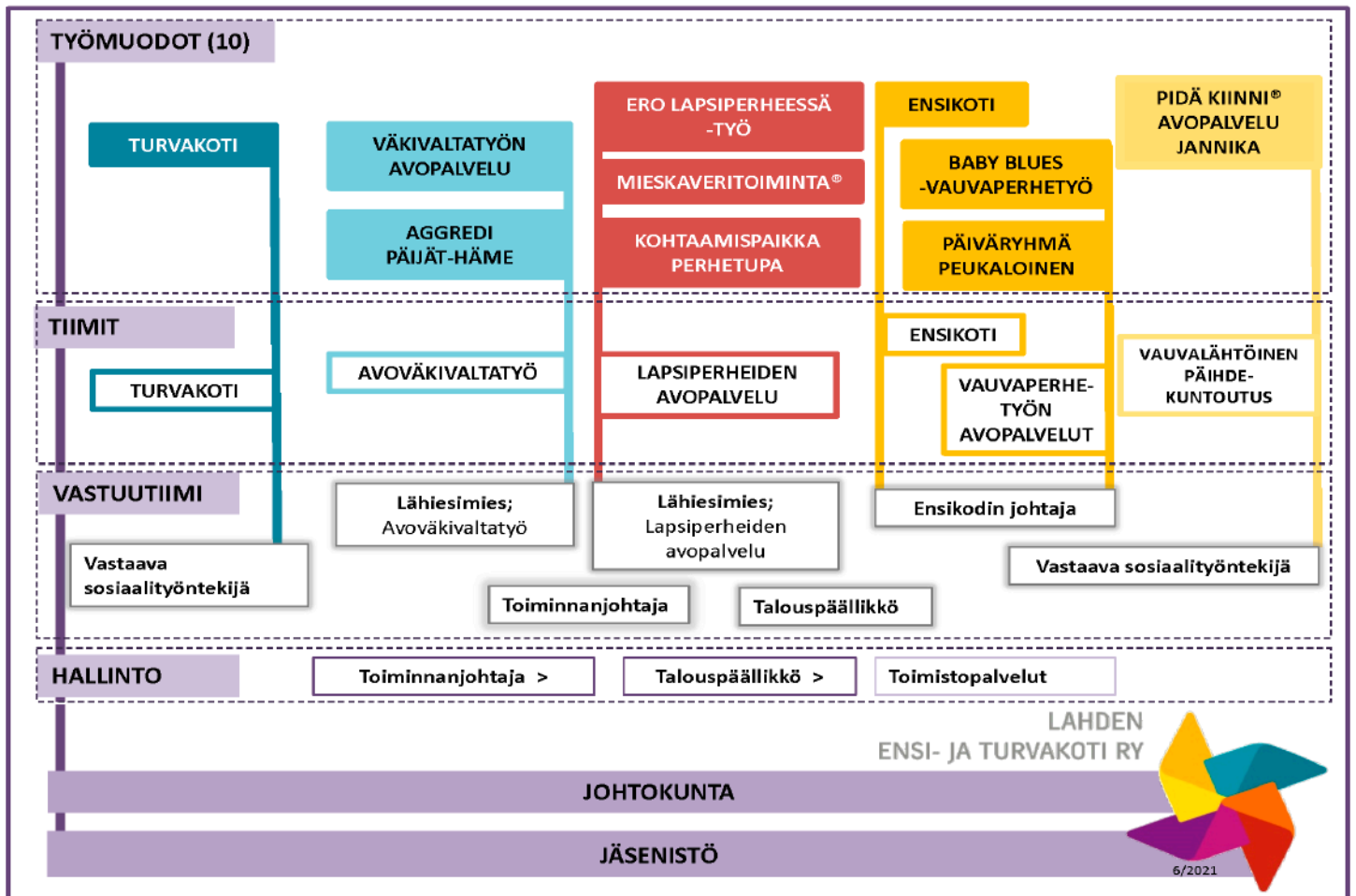
Turvallisuus

Turvallisuus tarkoittaa toiminnassa luotettavuutta, osaamista ja ammattitaidon jatkuvaa ylläpitämistä. Tukea ja palveluja tarjoavat tilat ovat fyysisesti turvallisia ja yhteisöllisiä. Lasten turvallisuudesta huolehditaan erityisesti. Turvallisuus tarkoittaa myös luottamuksellista ilmapiiriä ja keskinäisen luottamuksen sekä yhteisöllisyyden rakentamista.

Inhimillisuus

Uskomme ihmiseen ja muutoksen mahdollisuuteen yksilö-, yhteisö- ja yhteiskunnan tasolla. Tunnistamme keskeneräisyyden sekä jatkuvan oppimisen ja kehittymisen mahdollisuuden. Erilaisuus ja kulttuurien moninaisuus on rikkaus arkisessa työssämme. Kunnioitamme toisiamme ja toistemme ihmisarvoa, vaikka emme hyväksyisikään toisen tekoja. Asetamme tavoitteemme suhteessa voimavaroihin. Toimimme yhdessä toisiamme tukien tavoitteiden saavuttamiseksi.

ORGANISAATIO



YHDISTYKSEN TYÖRYHMÄT

Kansalais- ja vapaaehtoistoiminta (KAVA)

Vauvaperhetyöryhmä

Lapsityöryhmä

Some-työryhmä

Työsuojelutoimikunta

Vastuutiimi

TOIMINTAMUODOT

VAUVAPERHETYÖ

ENSIKOTI (v. 1952 -)

Ensikodissa odotusaikana tai vauvan kanssa asuville tukea vanhemmuuteen ja arkielämässä selviytymiseen.

AVOPALVELUT

BABY BLUES

-VAUVAPERHETYÖ (v. 1993 -)



Raskausaikana sekä synnytyksen jälkeen tukea ja ohjausta vanhemmuuteen ja varhaiseen vuorovaikutukseen äideille ja perheille, joissa vanhemmat ovat uupuneita tai masentuneita.

Doula-synnytystukihenkilötoiminta
Äideille ja vanhemmille.

PÄIVÄRYHMÄ

PEUKALOINEN (v. 1996 -)



Varhaisen vuorovaikutuksen kuntouttava toiminta 0-2 v. vauvaperheille. Ammatillista apua ja ryhmämuotoista vertaistukea vanhemmuuteen.

VAUVALÄHTÖINEN PÄIHDEKUNTOUTUS

PIDÄ KIINNI® AVOPALVELU- YKSIKÖ JANNIKA

(v.2019-)



Avopalvelu päihteitä käyttäville tai käyttäneille odottaville äideille ja vanhemmille, joilla on alle 3-vuotiaita lapsia. Yhdistää päihdekuntoutuksen ja varhaisen vuorovaikutuksen sekä vanhemmuuden tukemisen kokonaisuudeksi, joka tukee päihteettömyyttä, vanhemman ja vauvan varhaista vuorovaikutusta ja lapsiperheen arjessa tarvittavien taitojen harjoittelua.

PERHEVÄKIVALTA- JA TURVALLISUUSTYÖ

TURVAKOTI (v. 1985 -)

Turvaa ja tukea tarjoava päivystävä kriisipalveluyksikkö koko perheelle perheväkivalta tai sen uhka -tilanteessa.

Turvakotiin tulleiden lasten kanssa tehdään lapsityötä.

AVOVÄKIVALTATYÖ

VÄKIVALTATYÖN AVOPALVELU



Matalan kynnyksen ammatillista keskusteluapua, neuvontaa ja ohjausta kaikenikäisille miehille, naisille ja lapsille, joiden perheessä tai lähisuhteissa on väkivaltaa tai sen uhkaa. Palvelu on tarkoitettu väkivallan kokijoille ja tekijöille sekä heidän läheisilleen.

Turvallisuustyötä lähisuhteiden turvallisuuden vahvistamiseksi. Turvallisuustyö on ennaltaehkäisevää väkivaltatyötä, verkostoyhteistyötä, koulutus- ja tiedotustoimintaa sekä vaikuttamistyötä ja kansalaistoimintaa.

AGGREDI PÄIJÄT-HÄME

(v. 2021 -)



Apua väkivallan tekijöille. Mahdollisuus etsiä keinoja kodin ulkopuolisen väkivallan vähentämiseen ja parempaan elämäänlaatuun.

LAPSIPERHEIDEN AVOPALVELU



ERO LAPSIPERHEESSÄ -TYÖ

(v. 2011-2013 proj., jatkorah. v. 2014 – 2015, toiminta v. 2016-)

Auttaa ja tukee erokriisissä olevia perheitä vertaisryhmätoiminnan, asiakastyön ja erotukihenkilötoiminnan keinoin huomioiden erityisesti lapsen ja nuoren asema ja tarpeet.

MIESKAVERITOIMINTA®

(v.2016 -)



Vapaaehtoistoimintaa, jossa aikuiset miehet toimivat kavereina yksin lastaan kasvattavien äitien lapsille, joilla ei ole yhteyttä omaan isäänsä tai muihin miehiin.

KOHTAAMISPAIKKA

PERHETUPA (v. 2007 -)



Vauva- ja pikkulapsiperheiden avoin kohtaamisen paikka. Perheiden yhteisessä olohuoneessa on mahdollisuus vertaistukeen ja yhteisölliseen toimintaan. Tiloja voi myös vuokrata lapsiperheiden vertaisryhmätoimintaan.

2. Ensi- ja turvakotien liiton strategia 2020 - 2023

Ensi- ja turvakotien liitto on vahva erityisosaaja

Ensi- ja turvakotien liiton toiminnan tarkoituksena on turvata lapsen oikeus suotuisiin kasvuolosuhteisiin ja turvalliseen kehitykseen, tukea vanhemmuutta ja perhettä sekä ehkäistä perheväkivaltaa.

Liitto on erityisen tuen tarpeessa olevien perheiden tarpeiden ja vauva-ajan kehityksen, perhe- ja lähisuuhdeväkivallan, eroauttamisen sekä vauva- ja pikkulapsivaiheen päihdekysymysten vankka erityisosaaja. Liitto on haavoittavassa elämäntilanteessa elävien oikeuksien puolustaja ja monipuolisen avun tarjoaja. Laatu järjestelmä ja säännölliset auditoinnit varmistavat toiminnan laadun.

Toiminnan lähtökohtana on lapsen oikeudet ja lapsen edun turvaaminen yhteiskunnassa. Lapsi huomioidaan, hän tulee nähdäksi ja kuulluksi ja saa olla lapsi ilman aikuisten huolten kantamista. Se edellyttää vanhemmuuden tukemista. Liitossa kehitetään jatkuvasti asiantuntijuutta, vertais- ja vapaaehtoistoimintaa sekä vaikutetaan ja viestitään aktiivisesti yhteiskunnassa. Taloutta hoidetaan vastuullisesti.

Liiton strategia 2020 - 2023 ohjaa toimintaa

Ensi- ja turvakotien liiton strategia vuosille 2020-2023 on keskusjärjestön ja sen 30 jäsenyhteisön yhteinen strategia. Se määrittää yhteiset strategiset valinnat, joita painotetaan strategiakaudella kaikessa toiminnassa ja kaikilla toiminta-alueilla. Strategia antaa suuntaviivat ja yhteisen suunnan tulevien vuosien toiminnalle.

Keskusjärjestö ja jäsenyhteisöt laativat strategian pohjalta vuosittaiset omat toimintasuunnitelmansa ja arvioivat toiminnan toteutumista. Strategian rinnalla ovat eri sisältöalueiden laatukäsikirjat sekä keskusjärjestön laatukäsikirja, jossa määritellään toimintaperiaatteet ja toimintatavat yhteistyölle yhdistysten kanssa ja suhteessa toimintaympäristöön sekä hyvän hallinnon periaatteet. Strategia ja laatukäsikirjat tukevat toisiaan ja niitä hyödynnetään toiminnan suunnittelussa ja arvioinnissa.

Strategiassa on asetettu kullekin strategiselle tavoitteelle tavoitellut tulokset ja niiden arvioinnille kriteerit. Strategian toteutumisesta tehdään puolivälisarvio ja kokonaisarvio strategiakauden päättyessä.

Visio

- Jokainen on turvassa
- Liitto on haavoittavassa asemassa elävien oikeuksia sekä yhteiskunnan kestävä kehitystä rohkeasti edistävä kansalaisjärjestö.



ENSI- JA TURVAKOTIEN LIITON STRATEGIA 2020 – 2023

Jokainen
on turvassa

Liitto on
haavoittavassa
asemassa elävien
oikeuksia sekä
yhteiskunnan
kestävää kehitystä
rohkeasti edistävä
kansalaisjärjestö.

1
Ihmisten
mahdollisuus
osallisuuteen ja
turvalliseen elämään
on vahvistunut.



4
Sosiaalisesti
ja ympäristön
kannalta kestävä
ratkaisut näkyvät
toiminnassamme.



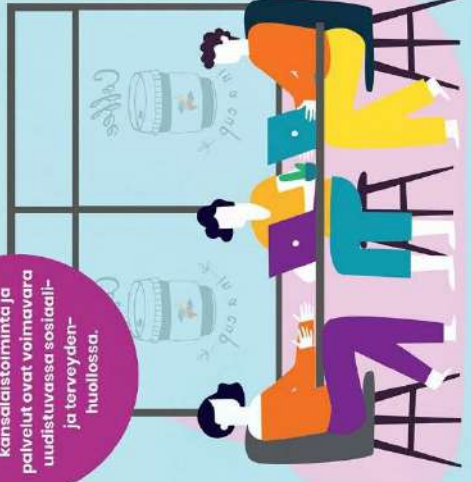
- Vapaaehtoiset, kokomuesiantuntijat ja jäsenet ovat aktiivisesti mukana toiminnan kehittämässä ja vaikuttamisessa.
- Sikiö- ja vauvavaiheen tärkeä merkitys lapsen tulevalle kehitykselle tunnustetaan ja perheet saavat tarvitsemansa tuen riittävän varhain ja pitkäjänteisesti.
- Lähiisuhdeväkivallan, päihde- ja mielenterveysongelmien tai eron takia riskissä olevat lapset ja aikuiset on tavoitettu avun piiriin ja auttaminen on kokonaisvaltaista.
- Ylisukupolvi- ja huono-osaisuutta on katkaistu tuloksellisesti ja lapsiperheköyhyys on vähentynyt.

2
Vauvat, lapset
ja nuoret saavat
tarvitsemansa tuen
ja laadukkaat
palvelut.



- Vauve- ja lapsiasaaminen ja vanhemmuuden tukeminen on vahvaa kaikissa toimintamuodoissa.
- Riskissä olevia nuoria on tavoitettu ongelmien ennaltaehkäisemiseksi ja auttamiseksi yhteistyössä muiden tahojen kanssa.
- Haavoittavissa olemään-tilanteissa elävien vauvojen, lasten ja nuorten tarpeet on otettu huomioon eri strategioissa ja niiden toimeenpanossa.

3
Liiton osaaminen,
kansalaistoiminta ja
palvelut ovat voimavara
uudistuvassa sosiaali-
ja terveyden-
huollossa.



- Liitossa on tehty kestävä kehityksen sitoumuksia ja vähennetty ympäristön kuormitusta.
- Yhdenvertaisuus, moninaisuus ja saavutettavuus näkyvät toiminnassa kautta linjan.
- Apua tarvitsevat ihmiset ja yhteistyökumppanit tuntevat liiton osaamisen, tarjoaman tuen ja käyttävät niitä aikaisempaa enemmän.
- Auttamisen tavat uudistuvat hyödyntäen etsivän työn keinoja ja digitaalisia mahdollisuuksia.
- Liitto on vahva toimija tuen ja palvelujen tarjoajana, yhteistyökumppanina alueilla ja osaisemme on mukana alueellisissa osaamiskeskitymissä.
- Liiton toiminnan, sen kehittämisen ja tuen muotojen rahoitus on turvattu ja liitto menestyy laadukaiden palvelujen tuottajana.

Strategian arviointi: tulostavoitteiden arviointikriteerit

1) Ihmisten mahdollisuus osallisuuteen ja turvalliseen elämään on vahvistunut

Vapaaehtoiset, kokemusasiantuntijat ja jäsenet ovat aktiivisesti mukana toiminnan kehittämisessä ja vaikuttamisessa.

- vapaaehtoisten, kokemusasiantuntijoiden ja jäsenten a) määrä on lisääntynyt b) oma kokemus osallisuudesta on myönteinen
- kokemusasiantuntijakoulutus on vakiinnutettu säännölliseksi
- vapaaehtoisten, kokemusasiantuntijoiden ja jäsenten aloitteita on huomioitu toiminnan kehittämisessä

Sikiö- ja vauvavaiheen tärkeä merkitys lapsen tulevalle kehitykselle tunnustetaan ja perheet saavat tukea riittävän varhain ja pitkäjänteisesti.

- kuntien ja muiden järjestämisvastuussa olevien tahojen suunnitelmissa ja resurssoinnissa näkyy sikiö- ja vauvavaihe
- odotusaikana apua saaneiden määrä on kasvanut palveluissamme
- asiakkuuksien kesto on pidentynyt

Lähisuhdeväkivallan, päihde- ja mielenterveysongelmien tai eron takia haavoittavissa tilanteissa olevat lapset ja aikuiset on tavoitettu avun piiriin ja auttaminen on kokonaisvaltaista.

- edellä todetuista syistä avun piiriin päässeiden määrä on kasvanut erityisesti matalan kynnyksen tuen muodoissa ja tuen muotojen resurssointi on parantunut
- lasten avunsaanti on parantunut
- asiakkaiden polku on ehyt tuen muodosta toiseen
- asiakastyössä tehdään yhteistyötä toimija- ja sektorirajat ylittäen

Ylisukupolvista huono-osaisuutta on katkaistu tuloksellisesti ja lapsiperheköyhyys on vähentynyt

- on kehitetty tiedonkeruuta ylisukupolvisen huono-osaisuuden ilmiöstä palveluissamme
- huostaanottojen määrä on vähentynyt palvelujen piirissä olleilla
- on vaikutettu onnistuneesti lapsiperheköyhyden vähentämiseksi sotu-uudistuksessa
- yhdistysten toiminnassa on otettu käyttöön asiakkaiden tueksi talouden hallinnan työvälineitä

2) Vauvat, lapset ja nuoret saavat tarvitsemansa tuen ja laadukkaat palvelut

Vauva- ja lapsiosaaminen ja vanhemmuuden tukeminen on vahvaa kaikissa toimintamuodoissa

- vauva- ja lapsiosaamisen koulutus ja vanhemmuuden tukeminen on systemaattista ja eri toimintamuotojen yhteistä
- lasten kokemus saamastaan avusta on myönteinen
- lastenryhmiä järjestetään säännöllisesti eri toiminnoissa

Riskissä olevia nuoria on tavoitettu ongelmien ennaltaehkäisemiseksi ja auttamiseksi yhteistyössä muiden tahojen kanssa.

- nuorille on tuotettu tietoa ja luotu keskusteluun mahdollisuuksia esimerkiksi verkossa
- nuorille suunnatut auttamisen muodot ovat kehittyneet ja nuorten tavoittaminen avun piiriin on parantunut
- yhteistyö nuorten kanssa työskentelevien tahojen kanssa on lisääntynyt

Haavoittavissa elämäntilanteissa elävien vauvojen, lasten ja nuorten tarpeet on otettu huomioon eri strategioissa ja niiden toimeenpanossa.

- haavoittavissa tilanteissa olevien tarpeet näkyvät lapsistrategian tavoitteissa ja toimeenpanossa
- lasten ja nuorten tarpeet näkyvät Istanbulin sopimuksen toimeenpanossa

3) Liiton osaaminen, kansalaistoiminta ja palvelut ovat voimavara uudistuvassa sosi-aali- ja terveydenhuollossa

Apua tarvitsevat ihmiset ja yhteistyökumppanit tuntevat liiton osaamisen, tarjoaman tuen ja käyttävät niitä aikaisempaa enemmän.

- toteutetaan tunnettuus- ja mainetutkimus
- palveluiden ja tuen käyttö on lisääntynyt

Auttamisen tavat uudistuvat hyödyntäen etsivän työn keinoja ja digitaalisia mahdollisuuksia.

- chattien aukioloajat ovat lisääntyneet ja niiden käyttö on laajentunut
- uusia etsivän työn ja digitaalisen tuen muotoja on kehitetty

Liitto on vahva toimija tuen ja palvelujen tarjoajana, yhteistyökumppanina alueilla ja osaamisemme on mukana alueellisissa osaamiskeskitymissä

- yhdistysten tarjoama tuki ja palvelut näkyvät kuntien tai alueiden palvelustrategioissa ja käytännön toiminnassa yhteistyökumppanuuksina

- yhdistykset ovat jalkautuneet toiminta-alueellaan toimiviin perhekeskuksiin vauva-, väkivalta- ja eroauttamisen osaamisella
- liitto on kehittämiskumppanina sosiaali- ja terveydenhuollon yhteisissä osaamis- ja tukikeskuksissa (OT-keskuksissa)
- Yhdistykset ja keskusjärjestö on edustettuna useimmissa alan käytäntöihin liittyvissä selvityksissä ja kehittämisessä

Liiton toiminnan, sen kehittämisen ja tuen muotojen rahoitus on turvattu ja liitto menestyy laadukkaiden palvelujen tuottajana

- monirahoitteisten (avustusten ja kuntien rahoituksen varassa olevien) tuen muotojen avustukset on turvattu
- riippuvuus yhdestä rahoittajasta on pienentynyt, on löytynyt uusia rahoituskanavia ja varainhankintaa on kehitetty ja systematisoitu
- joka vuosi keskusjärjestöön saadaan vähintään yksi uusi yhteistyössä yhdistysten kanssa toteutettava toimintaa uudistava kehittämishanke

4) Sosiaalisesti ja ympäristön kannalta kestävät ratkaisut näkyvät toiminnassamme

Liitossa on tehty kestävän kehityksen sitoumuksia ja vähennetty ympäristön kuormitusta

- liiton kannalta keskeiset YK:n kestävän kehityksen tavoitteet tunnetaan ja niitä hyödynnetään kehittämis- ja vaikuttamistoiminnassa
- keskusjärjestö ja vähintään puolet jäsenyhdistyksistä on tehnyt kestävän kehityksen sitoumuksen, jossa on määritelty keinot toteuttaa sosiaalisesti kestävää kehitystä ja vähentää ympäristön kuormitusta
- keskusjärjestö mittaa oman hiilijalanjälkensä ja pienentää sitä strategiakaudella

Yhdenvertaisuus, moninaisuus ja saavutettavuus näkyvät toiminnassa kautta linjan.

- monikulttuurisuuteen liittyvä osaaminen ja työmenetelmät ovat vahvistuneet kaikissa toimintamuodoissa
- tuotetuissa aineistoissa on huomioitu yhdenvertaisuus, moninaisuus ja monikulttuurisuus

3. VUOSI 2023

Tuleva vuosi on ”Jokainen on turvassa” –otsikoidun neljävuotisen strategiakauden 2020 – 2023 viimeinen vuosi. Tätä toimintasuunnitelmaa tehdään epidemia-ajan kokemuksella tietäen koronan ja sen seurausten vaikuttavan edelleenkin monin eri tavoin ihmisten elämään.

Vuoden vaihteessa toimintansa aloittavan Päijät-Hämeen Hyvinvointialueen toiminnan perusta on luotu vuosien työllä Päijät-Hämeen Hyvinvointikuntayhtymän ja sen yhteistyötoimien toimesta. Päijät-hämäläisten perheiden tarpeisiin halutaan vastata kumppanuuden ja yhteistyön hengessä vahvistaen integraatiota, siirtämällä painopistettä ennaltaehkäisevään suuntaan ja ennen kaikkea pitämällä yksittäinen ihminen ja perhe toiminnan keskiössä.

Päijät-Hämeeseen Hyvinvointialueen organisaatio on rakentumassa. Järjestöfoorumin pitkään valmisteleva Järjestöneuvottelukunta on perustettu vahvistamaan järjestöyhteistyötä osana Hyvinvointialueen toimintaa. Järjestökoordinaattori aloittaa myös Hyvinvointialueen organisaatiossa. Päijät-Hämeen Sosiaali- ja terveysturva ry sai mittavan hankerahoituksen tukemaan järjestöjen työtä kehittyvässä toimintaympäristössä. Yhdistyksemme on mukana Ensi- ja turvakotien liiton kehittämishankkeessa Vauva- ja väkivaltatyötä sote-keskuksiin, mikä sekin vahvistaa merkittävällä tavalla kykyämme olla huomattava osa avun ja tuen kokonaisuutta Päijät-Hämeessä. Perhekeskusmainen verkostoituva toiminta ja lapsiperhepalveluihin liittyvä lapsi- ja perhelähtöinen toimintakulttuuri on järjestötoimijoille tuttu ja keskeinen sisältö.

Toimintamme ja avun tarvitsijoiden kannalta on tärkeää palveluiden tavoitettavuus koko maakunnan alueella ja samalla turvata se, että turvakoti- ja vauvaperhepalveluiden käyttö on mahdollista myös yli maakuntarajojen.

Yhdistyksemme toiminta perustuu pitkään kokemukseemme ja arvopohjaan, jossa sitoudumme lapsen edun turvaamiseen yhteiskunnassa ja kaikessa päätöksenteossa. Toimintamme tuottamia lisäarvoja ovat sisällöllinen ja ammatillinen asiantuntemus, järjestölähtöinen palvelutuotanto, vaikutustoiminta, vapaaehtoistoiminta sekä vertaistuki ja kokemusasiantuntijuus.

Taloudellisten toimintaedellytysten turvaaminen muuttuvissa rahoitus-, järjestämis- ja tuotantorakenteissa edellyttää toimenpiteitä. SOTE-uudistus on juuri nyt ottamassa ratkaisevia askeleita. Tulevaisuuden SOTE-keskukset, perhekeskusten toiminta ja kohtaamispaikat niiden osana luovat uutta toimintakulttuuria ja -käytäntöjä. Yhdistyksemme tavoitteena on olla Päijät-Hämeessä mukana tämän uudistustyön tavoitteissa, rakenteissa, resurssien jaossa ja ennen kaikkea asiakasrajapinnassa kaikkien osaamisalueidemme osalta. Tässä

muuttuvassa tilanteessa on tärkeää edelleenkin pitää huolta perustyömme toimivuudesta ja laadusta, työn vaikuttavuuden esiin tuomisesta ja vahvasta kumppanuuteen perustuvasta toimintakulttuurista. Yhteistyön vahvistumisen varmistamiseksi on erityisesti pidettävä huolta olemassa olevien toimivien ammatillisten verkostojen ja toiminnan jatkumisesta.

Korona-ajan vaikutukset loivat uhkakuvia Veikkauksen voittovaroilla rahoitettuun toimintaamme. Tuomme Päijät-Hämeeseen huomattavan määrän euroja saaminamme avustuksina. Avustusten kokonaismäärä on edelleen nousujohteinen. Saimme läpi tarvitsemiamme tasokorotuksia useisiin avustuskohteisiin ja lisäyksen haastaviin erotilanteisiin liittyvän työn kehittämiseen.

Yhteistyö Ensi- ja turvakotien liiton kanssa on merkittävä tuki työllemme monien kehittämishankkeiden ja eri osaamisalueidemme koordinaation kautta. Valtakunnallisia toimintaamme osaltaan koordinoivia tahoja ovat THL (Turvakoti) ja HelsinkiMissio (Aggredi-toiminta)

Lastensuojelujärjestönä yhdistyksemme vastaa kasvavaan tuen tarpeeseen sekä jatkuvan uudistamisen haasteeseen. Yhdistyksemme toiminnan arvo ketteränä nopeaan reagointiin kykenevänä kansalaisjärjestönä korostuu toimintaympäristön muutoksessa ja siihen liittyvässä kehittämistyössä. Kansalais-, vapaaehtois- ja vertaistoiminnan, erilaisten matalan kynnyksen palvelujen, auttavien puhelimien ja nettipalveluiden kiinnostavuus ja merkitys on vakiintunut. Yhdistyksemme toiminta on kestävän kehityksen mukaista toimiessamme sosiaalisen tasa-arvon ja turvallisuuden edistämiseksi. Sitoudumme sosiaalisen kestävyden parantamiseen vähentämällä eriarvoisuutta turvatessamme väkivallan, vauvaperheiden selviytymisen ongelmien, eron tai päihteiden vuoksi haavoittavissa elämäntilanteissa oleville pääsyn avun piiriin.

Korona-aika on vaikeuttanut kaikkien perheiden selviytymistä, mutta erityisesti se on koskettanut haastavassa elämäntilanteessa olevien perheiden tilannetta. Nuorten hyvinvoinnin heikkeneminen on myös noussut esiin yhteiskunnassamme. Nyt tarvitaan vankkoja ammatillisia, turvallisuutta vahvistavia, vanhemmuutta tukevia, kuntouttavia ja perheiden rinnalla kulkevia palveluita. Päijät-Hämeeseen tulleita, Ukrainasta sotaa paenneita perheitä on myös tavoitettu apumme piiriin.

Vauvaperhetyön palveluiden toimivan kokonaisuuden mahdollisuus on toimiva nivoutuminen osaksi perhekeskusten toimintaa. Tiedotusta ja markkinointia palveluiden käyttäjien ja hyvinvointialueiden suuntaan jatketaan. **Ensikodin** toimintaa kehitetään Ensi- ja turvakotien liiton johdolla toteutuvassa kehittämisprosessissa. Toimitilojen kunnostusta jatketaan vesijohto- ja keittiöremontilla. Vapaaehtoistoiminnan ja kokemusasiantuntijoiden mukanaoloa toiminnassa jatketaan ja kehitetään. **Baby blues vauvaperhetyön** asiakas- ja verkostotyötä kehitetään ottaen huomioon vauvaperheiden muuttuvat tarpeet. **Päiväryhmä Peukaloisen** toiminnassa panostetaan asiakaslähtöisen ja osallistavan työn kehittämiseen. Muuttuvassa toimintaympäristössä säilytetään toimivat yhteydet yhteistyökumppaneihin ja luodaan uusia verkostoja asiakastyön tueksi.

Vauvalähtöistä päihdekuntoutusta tekevän Pidä kiinni® **Avopalveluyksikkö Jannikan** hyvin käynnistynyt Päijät-Hämeeseen juurtunut työ jatkuu. Toiminnan tarpeen ja osoitetun tuloksellisuuden perusteella rahoittaja (STEA) on poistanut toiminnan määräaikaisuuden ja vakiinnuttanut sen. Pidä kiinni® Avopalveluyksikkö Jannikan myötä monipuolistunut vauvaperheille suunnattu vauvaperhetyömme on palvelukokonaisuus, joka toimii yhteistyössä muiden toimijoiden kanssa, takaa hyvällä tavalla erilaisia ammatillisuuteen ja vertaisuuteen perustuvia tuen muotoja etsivästä ja tavoittavasta, hyvinvointia tukevasta ja ennaltaehkäisevästä avusta vahvaan yksilölliseen tukeen saakka.

Turvakotityö yhdessä Avoväkivaltatyön kanssa on toimiva kokonaisuus, joka mahdollistaa osaavan ja monipuolisen avun ja tuen. Perheväkivaltatyön osalta vahva seudullinen verkostoissa (Marak -toiminta ja seudulliseen ennaltaehkäisevään toimintaan liittyvä Asiantuntijatyöryhmä) tapahtuva yhteistyö ja perhe-elämän turvallisuuteen painottuva näkökulma ovat tuoneet lisäarvoa sekä ennaltaehkäisevään että vahvaa väliintuloa edellyttävään työhön. Perheväkivaltaa ehkäisevän työn kehittäminen tulee olemaan seudullisen Perhekeskustoiminnan kehittämistyön osa-alue.

Turvakotitoiminta kuuluu valtion rahoituksen ja THL:n valtakunnallisen koordinaation piiriin. Turvakotityön kehittämisen painopisteenä on asiakkaiden osallisuuden ja turvallisen elämän edistäminen, asiakkaiden palvelupolkujen ja verkostojen vahvistaminen sekä lasten kanssa tehtävän työn kehittäminen. Turvakodissa on nyt muutostöiden valmistuttua 7 perhepaikkaa.

Avoväkivaltatyön kokonaisuuteen kuuluva **Väkivaltatyön avopalvelu** vastaa tiiminä omasta toimintakokonaisuudestaan. Laadukasta asiakastyötä, verkostoissa tapahtuvaa työtä ja vaikutustoimintaa jatketaan. Tähän Avoväkivaltatyön kokonaisuuteen kuuluu myös **Aggredi-toiminta**, jonka toiminnan tarkoituksena on kodin ulkopuoliseen väkivaltaan syyllistyneiden tai syyllistymisriskissä olevien auttaminen yksilöllisen asiakastyön ja verkostotyön avulla.

Lapsiperheiden avopalvelun tiimi on toimintojen kokonaisuus, jonka toiminnan tavoitteena on tarjota perheille sekä ammatillista että vertaistukea erilaisissa elämäntilanteissa ja vahvistaa lapsen ja vanhemman välistä vuorovaikutussuhdetta.

Ero lapsiperheessä -toiminnan tavoitteena on erokriisissä olevien perheiden auttaminen vertaisryhmätoiminnan, asiakastyön ja erotukihenkilötoiminnan keinoin huomioiden erityisesti lapsen ja nuoren asema ja tarpeet. STEAn lisärahoituksella on mahdollista kehittää toimintamalli haastaviin erotilanteisiin. Toimintamallin tavoitteena on erityisesti lapsen tilanteen huomioiminen ja lapsen tukeminen. Toimintamalli tulee osaksi perhekeskustoimintaa. Yhdistyksemme vakiintunutta ja osaavaa henkilöstöä voidaan näin hyödyntää perhepalveluita kehitettäessä.

Kohtaamispaikka Perhetuvan avoin päivätoiminta ja vertaisryhmätoiminta tavoittaa yhä uusia vauva- ja pikkulapsiperheitä. Kohtaamispaikan toimintaa kehitetään perheiden tarpeet huomioiden. Perhetupa on osa Päijät-Hämeen perhekeskusverkostoa. Perhetupa on mukana THL:n kohtaamispaikkaverkostossa kehittämässä valtakunnallista toimintamallia.

Mieskaveritoiminnan[®] tunnettuutta pyritään parantamaan koko maakunnan alueella. Uusien mieskavereiden rekrytointia ja siihen liittyvän koulutuksen rakennetta ja sisältöä kehitetään yhteistyössä mieskaveritoiminnan valtakunnallisen organisaation kanssa. Vapaaehtoistoiminnan koordinoitua jatketaan Kansalais- ja vapaaehtoistoiminnan työryhmämme työn tuella. Toiminnan tarkoituksena on tarjota kansalaisille osallistumismahdollisuuksia, luoda toimiva yhteistyö työmuotojemme vapaaehtoistoiminnan osalta ja vahvistaa yhdistyksen näkymistä ja toimimista kansalaisjärjestönä.

Yhdistyksemme Vauvaperhetyöryhmä kehittää ja koordinoi vauvaperhetyön sisältöjä ja varmistaa osaltaan ammatillisen tuen toteutumisen yhdistyksen työmuotojen kesken. Yhdistyksemme Lapsityöryhmä koordinoi lasten kanssa tehtävää työtä huolehtien lapsille ja nuorille saatujen lahjoitusten ja avustusten käytöstä järjestämällä iloa ja myönteisiä kokemuksia tuottavia tapahtumia yhdessä eri yhteistyötahojen kanssa. Työsuojelutoimikunta toimii turvallisten ja terveellisten työolosuhteiden takaamiseksi ja työntekijöiden työkyvyn ylläpitämiseksi.

Yhteistä työtä jatketaan yhdessä jäsenistön, johtokunnan, osaavan henkilöstön ja enenevässä määrin myös vapaaehtoistemme kanssa. Johtokunnan työn painopisteenä vuonna 2023 on pitää yllä yhteiskunnassa tapahtuvissa muutoksissa kansalaisjärjestön näkökulmaa ajaen samalla yhdistyksemme asiaa, jotta meillä on oma tärkeä paikkamme Hyvinvointialueellamme lasten ja perheiden hyvinvoinnin ja terveyden edistäjänä.

Yhdistyksemme työtä ohjaa yhteinen visiomme:

Jokainen on turvassa!

8.12.2022

Jukka Ihalainen

toiminnanjohtaja

LAHDEN ENSI- JA TURVAKOTI RY

4. VAUVAPERHETYÖ

4.1 ENSIKOTI

Ensikoti tarjoaa ympärivuorokautista tukea vauvaperheille. Ensikodilla tuetaan vauvan ja vanhemman hyvää suhdetta ja opetellaan arkielämän ja vauvanhoidon taitoja yhdessä kädestä pitäen. Ensikodilla vauva saa turvallisen kasvuympäristön, jossa vauvan tarpeet tulevat tunnistetuksi ja vastatuksi ja vauva voi hyvin. Perhe voi tulla ensikotiin jo raskausaikana, jolloin voidaan tukea vanhemman ja masuvauvan välisen suhteen muodostumista. Ensikotitoiminnan painopisteenä on tukea vauvan ja vanhempien välistä vuorovaikutusta, vauvan hyvän hoidon toteutumista, vahvistaa kiintymyssuhdetta sekä vanhempien voimavaroja. Kuntoutuksessa hyödynnetään vauvaperhetyön menetelmiä, yhteisöä ja vertaistukea. Vauvojen kanssa työskennellään sekä yksilöllisesti ja ryhmissä.

Ensikoti on tarkoitettu perheille, jotka tarvitsevat tiivistä ympärivuorokautista tukea vanhemmuuteen. Ensikotiin tulon taustalla voi olla esimerkiksi mielenterveysongelmia, päihde- ja/tai väkivaltakokemuksia, omien tukiverkoston puuttumista, uupumusta tai muita elämäntilanteeseen liittyviä kriisejä tai traumaattisia elämänvaiheita. Ongelmat ovat usein kasautuneita ja ylisukupolvisia. Perheet ohjautuvat ensikotiin sosiaalitoimen kautta. Ensikodin kuntoutus on perhettä vakauttavaa ja se suunnitellaan perheen yksilölliset tarpeet huomioiden. Perhekohtaista työtä arvioidaan säännöllisesti perheen ja lähettävän tahon kanssa.

Ensikodin henkilökunnalla on sosiaali- tai terveydenhoitoalan AMK-koulutukset ja lisäksi muita vauvaperhetyöhön liittyviä täydennyskoulutuksia sekä kriisi- ja traumatyön koulutusta. Työntekijät osallistuvat keskusjärjestön koulutus- ja työkokouspäiville ja ovat mukana vauvaperhetyön verkostoissa ja koulutuspäivissä. Muuttuvasta ympäristöstä ja vallitsevasta koronatilanteesta johtuen vahvistetaan edelleen yksilö- ja perhekohtaista työskentelyä.

Strategian mukaiset tulostavoitteet vuodelle 2023

1) Ihmisten mahdollisuus osallisuuteen ja turvalliseen elämään on vahvistunut

Vuonna 2023 vahvistetaan ensikotitoiminnan kehittämistä ja suunnittelua yhdessä asiakkaiden kanssa. Ensikodin henkilökunta on osallistunut yhteisökuntoutuksen pro-

sessikoulutukseen, jonka avulla lisätään ensikodin asiakkaiden osallisuutta ja vahvistetaan vertaistuen vaikutusta ensikotityössä. Ensikodin viikkorakenteeseen kuuluvilla arkisin toteutuvilla aamuturinoilla vahvistetaan yhteisöllisyyttä ja osallistetaan asiakkaita enenevässä määrin osallistumaan yhteisön toimintojen rakentumiseen sekä tukemaan toisiaan yksilötason tavoitteiden saavuttamisessa. Ensikodin toiminnassa hyödynnetään yhdistyksen muita toimintoja asiakaslähtöisesti.

Ensikodin toiminnassa mallinnetaan vauvaperheen hyvää päivärytmiä. Ensikodilla on laadittu toimintaa ohjaava viikkorakenne, jossa ryhmätoiminnot, ruokailut sekä vauvantahtiset ulkoilut ja vauvan iltatoimet vahvistavat vauvaperheen arkea. Viikon ja päivän rakenteet vakauttavat perheen arkea ja toimivat vanhempien toimintaa ohjaavina elementteinä. Riittävän pitkäkestoisen ensikotijakson aikana ensikodin asiakkaiden vanhemmuus sekä varhainen vuorovaikutus ja kiintymyssuhde sikiö- ja vauva-aikana kehittyy. Vanhemmat luottavat omaan vanhemmuuteensa siinä määrin, että he kokevat omaan kotiin siirtymisen vauvan kanssa turvalliseksi. Asiakkaan kotiutuksessa kotiin annettavat ja muut tarvittavat avopalvelut sekä vanhemman omat hoitokontaktit on valmiiksi suunniteltu. Ensikotijakson aikana pidetään yllä hyvää yhteistyötä asiakkaan kotikunnan sosiaalitoimen kanssa ja pyritään siihen, että ensikotijakson jälkeen perheen kotiin palveluita tuottavat tahot aloittaisivat työskentelyn jo ensikodilta käsin toteutuvien kotijaksojen aikana.

Vapaaehtoistoiminta osana ensikotityötä jatkuu ja sitä kehitetään edelleen asiakaslähtöisemmäksi. Vauvaperhetyön vapaaehtoiset ovat mukana toiminnassa etukäteen sovittuina aikoina hoitamassa vauvoja. Vapaaehtoiset voivat myös olla ohjaamassa ensikodin asiakkaita mm. osallistumaan urheilu- tai kulttuuritapahtumiin. Vapaaehtoisten on mahdollista osallistua yhdistyksen järjestämiin vapaaehtoisten yhteisiin jatkokoulutuksiin ja virkistystapahtumiin. Ensikoti tekee tiivistä yhteistyötä yhdistyksen vapaaehtoisten Doula-synnytystukihenkilöiden kanssa ja ensikodissa oleville perheille tarjotaan aktiivisesti Doulaa mukaan synnytykseen.

Ensikotityössä kehitetään kokemusasiantuntijoiden käyttöä. Ensikodilla pidempään olleet asiakkaat voivat olla esimerkiksi esittelemässä ensikodin toimintaa uusille asiakasperheille tai kertomassa kokemuksiaan tutustumiskäyntien aikana.

2) Vauvat, lapset ja nuoret saavat tarvitsemansa tuen ja laadukkaat palvelut

Ensikotitoiminnan yhteistyöverkostoissa tuodaan esille jo sikiöaikaisen työskentelyn

tärkeyttä ja pyritään vaikuttamaan siihen, että perheet voisivat tulla ensikodille jo raskausaikana. Raskausaikainen työskentely vahvistaa äidin positiivisia mielikuvia kohtuvauvasta ja tukee äidin ja vauvan varhaista vuorovaikutussuhdetta.

Ensikodilla on valmius työskennellä erityistä tukea tarvitsevien perheiden kanssa. Ensikodin toiminnassa hyödynnetään Mannerheimin lastensuojeluliiton ryhmätoimintamallin mukaista Vahvuutta vanhemmuuteen -työskentelyä sekä Hoivaa ja leiki; raskaus- ja vauva-ajan ryhmä- ja perheinterventiokoulutuksen mukaista toimintaa. Ryhmätyöskentelyn ohella mentalisaatioon pohjautuvaa työtettä hyödynnetään vahvasti yksilö- ja perhekohtaisessa työskentelyssä. Ensikodin työntekijöillä on lisäkoulutuksena mm. mielenterveys- ja päihdetyön ammattitutkinto, Ensi- ja turvakotien liiton järjestämä vaativan vauvatyön prosessikoulutus, MIM-vuorovaikutushavainnointikoulutus, Theraplay-koulutus, yhteisökuntoutuskoulutus, Lapset puheeksi -koulutus sekä Traumaterapiakeskuksen järjestämä kriisi- ja traumatyön koulutus. Työntekijöiden ammattitaidon kehittämisestä huolehditaan ja koulutussuunnitelmassa huomioidaan asiakasrakenteesta nousevat tarpeet. Koulutuksista saatua tietoa hyödynnetään asiakkaille tarjottavien palvelujen kehittämisessä.

Ensikodin toiminnassa noudatetaan Ensi- ja turvakotien liiton laatimia vaativan vauvatyön laatukriteerejä. Asiakkaille tarjotaan yksilön tarpeet huomioiden tasapuoliset ja asiakasta arvostavat palvelut.

Ensikodilla on mahdollista järjestää vauvojen unirytmitystä yhdessä vanhemman kanssa osana ensikotijaksoa. Muutos vauvojen uni- ja päivärytmissä estää vanhempien uupumista ja vahvistaa vanhempien voimavaroja arjessa.

Asiakkailta kerätään ensikotijakson lopussa kirjallinen palaute sekä jakson aikana suullista palautetta. Palautetta pyydetään myös yhteistyökumppaneilta. Ensikoti osallistuu Ensi- ja turvakotien liiton Vaikuttavuus esiin -hankkeeseen, jonka avulla saadaan tietoa asiakkaan kokemasta saadun palvelun vaikuttavuudesta. Palautteet käydään läpi työryhmässä kaksi kertaa vuodessa.

3) Yhdistyksen/Ensikodin osaaminen, kansalaistoiminta ja palvelut ovat voimavara uudistuvassa sosiaali- ja terveydenhuollossa

Ensikodilla järjestetään muuttuvan ympäristön erityistilanteet huomioiden Avoimien ovien päiviä sekä lähetetään yhteistyökumppaneille tiedotteita ensikodin työstä.

Avoimiin oviin kutsutaan yhteistyökumppaneita laajasti ensikotityön tutuksi tekemiseksi lastensuojelun ja lapsiperheiden sosiaalityön työntekijöille, neuvolan terveydenhoitajille sekä erikoissairaanhoidon työntekijöille. Myös sosiaalisessa mediassa tuodaan esille ensikodissa tehtävää työtä ja luodaan positiivisia mielikuvia ensikotityön sisällöistä. Ensikoti toimii hyvässä yhteistyössä Päijät-Hämeen hyvinvointiyhtymän sekä muiden ensikodille asiakkaita ohjaavien tahojen kanssa ja työskentelyä kehitetään asiakastilanteista esiin nousevien tarpeiden mukaisesti.

4) Sosiaalisesti ja ympäristön kannalta kestävä ratkaisu näkyvät toiminnassamme

Ensikodilla tehostetaan jätteen lajittelua ja selkiytetään edelleen jätteen lajittelun ohjeistusta. Ruokahuollon osalta pyritään vähentämään ruokahävikkiä ja suositaan ruokavalinnoissa kotimaisia tuotteita ja lähiruokaa. Pesuainevalinnoissa kiinnitetään huomiota ympäristöystävällisyyteen. Toimitiloissa kiinnitetään huomiota esteettömyyteen ja turvallisuuteen, kaiteet tukevat liikkumista ja lapsiportit rajaavat taape-roikäisten liikkumista tarvittaessa. Henkilökunnan osaamista monikulttuuristen asiakkaiden kohtaamiseen ja palvelujen tuottamiseen vahvistetaan.

4.2 VAUVAPERHETYÖN AVOPALVELUT

4.2.2 BABY BLUES -VAUVAPERHETYÖ

Baby blues -vauvaperhetyö on ennaltaehkäisevää ja matalankynnyksen toimintaa vauvaperheille. Se on myös ongelmia tunnistavaa ja niitä korjaavaa lyhytkestoista ammatillista apua vauvaa odottaville ja vauvaperheille. Toiminnan tavoitteena on ennaltaehkäistä vanhempien uupumista ja vanhemmuutta kuormittavaa stressiä. Toiminta tukee myös masennuksesta toipumista ja perheen jäsenten keskinäistä toimivaa vuorovaikutusta sekä ilon löytymistä vauvasta ja vanhemmuudesta. Odotusaikaisessa Baby blues -työskentelyssä vanhempia vahvistetaan tulevaan synnytykseen ja vanhemmuuteen sekä pyritään vähentämään mahdollista odotusajan ja synnytyksen jälkeistä masennusta.

Baby blues -toiminta tarjoaa ohjausta ja tukea vauvojen vanhemmille kotona tehtävään unirytmitykseen. Työmuoto on mukana valtakunnallisessa vauvaperheiden Chat-palvelussa sekä perhevalmennuksissa. Muuttuvasta ympäristöstä ja erityistilanteesta johtuen asiakastyötä toteutetaan lähitapaamisten ohella myös etätapaamisina.

Vapaaehtoisten toteuttamalla Doula-tukihenkilötoiminnalla tuetaan jo raskausaikana erityistä tukea tarvitsevia äitejä tai vanhempia hyvään ja turvalliseen synnytyskoke-

mukseen. Vapaaehtois-doula voi tukea vanhempia sairaalasta kotiin siirryttäessä myös vauvanhoidossa tai varhaisessa imetyksessä lapsivuodeaikana. Tarjoamme myös tarvittaessa etä-doulausta, puhelun, WhatsAppin tai Teamsin välityksellä, jos tapaamisiin ei ole muuten mahdollisuutta. Doula-synnytystukihenkilötoiminnassa on mukana yhdeksän perehdytettyä vapaaehtoista. Vapaaehtoisia tuetaan säännöllisillä ryhmätapaamisilla, työnohjauksella sekä toimintaan liittyvällä koulutuksella. Vuonna 2023 järjestetään uusille doulille koulutus tehtävään. Koulutukseen voivat osallistua myös jo toiminnassa olevat doulat, näin edistetään doulien vertaisuutta ja yhteenkuuluvuuden tunnetta, sekä mahdollistetaan jo toiminnassa olleiden tuki uusille doulille.

Työntekijä on psykiatrinen sairaanhoitaja ja hänellä on lisäkoulutuksena theraplay-peruskoulutus, Uusperheneuvoja-koulutus sekä vaativaan vauvatyöhön liittyvää koulutusta. Työntekijällä on säännöllinen työnohjaus ja hän osallistuu Ensi- ja turvakotien liiton koulutus- ja työkokouspäiville.

Strategian mukaiset tavoitteet vuodelle 2023:

1) Ihmisten mahdollisuus osallisuuteen ja turvalliseen elämään on vahvistunut

Baby blues -toiminnassa autetaan perheitä löytämään omat voimavaransa ja luomaan toimivia verkostoja tuekseen. Tavoitteena on ennaltaehkäistä äidin masentuminen ja muun perheen uupuminen sekä vahvistaa toimivaa vuorovaikutusta lasten ja vanhempien välillä. Toiminnan avulla tuetaan vanhempien jaksamista arjessa sekä vauvan iän ja kehityksen mukaisen unirytmien löytymistä. Raskaudenaikaisen työskentelyn ensisijaisena tavoitteena on ennaltaehkäistä äidin stressiä ja auttaa tunnistamaan erilaisia tunteita kohtuvauvaa kohtaan. Vanhempia tuetaan ja rohkaistaan tulevassa synnytyksessä. Toiminta on perheille maksutonta ja palveluun pääsee ilman lähetettä. Toiminnassa on käytössä sähköinen ajanvaraus yhteydenoton helpottamiseksi. Asiakastyön päättyessä asiakkailta pyydetään kirjallinen palaute, jossa arvioidaan mm. tuen vaikuttavuutta vanhemmuudessa jaksamisessa tai arjenhallinnassa. Asiakkaan toimintaan ohjaavalta taholta pyydetään yhteistyön aikana suullinen tai kirjallinen palaute.

Doula-vapaaehtoistoiminnan seurannan ja arvioinnin tukena ovat Ensi- ja turvakotien liiton järjestämät valtakunnalliset tapaamiset sekä säännölliset yhdistyksen omat vapaaehtoisten ryhmätapaamiset. Asiakkailta pyydetään palautetta Webropol-kyselyllä tukisuhteen päätyttyä ja doula-vapaaehtoisilta palautetta pyydetään kerran vuodessa. Käytössä on myös Webropol-kysely kättilöille, jossa kartoitetaan yhteistyötä

doulan kanssa synnytyksessä sekä yhteistyötä koordinoijan kanssa. Vapaaehtoiset osallistuvat myös doula-iltojen ja lisäkoulutusten sisältöjen suunnitteluun.

2) Vauvat, lapset ja nuoret saavat tarvitsemansa tuen ja laadukkaat palvelut

Palvelun laatua ja asiakastyön tarpeita seurataan säännöllisesti Vaikuttavuus esiin -kyselyn avulla. Baby blues -toiminnan asiakas- ja verkostotyötä kehitetään ottamalla huomioon vauvaperheiden muuttuvat tarpeet. Baby blues -vauvaperhetyö on myös vuonna 2023 mukana kerran kuukaudessa järjestettävässä alueellisessa, neuvolayhteistyönä toteutettavassa perhevalmennuksessa, jossa kohderyhmä muodostuu päijät-hämäläisistä synnyttäneistä äideistä ja pariskunnista. Yhdistyksen perhevalmennusosio tulee saataville myös verkkovalmennuksena Päijät-Soten sivuille.

Työmuotoa ohjaavat valtakunnalliset Baby blues -vauvaperhetyön laatuksiteerit ja Ensi- ja turvakotien liiton järjestämät säännölliset valtakunnalliset työkokoukset. Yhteistyötä tehdään tiiviisti Päijät-Soten vauvaperheiden kanssa toimivien tahojen, esim. neuvoloiden ja lapsiperheiden kotipalvelun kanssa.

Unirytmitysohjauksella tuetaan vanhempia toteuttamaan kotirytmitys alle vuoden ikäiselle lapselle. Tuen avulla lisätään vanhempien tietoa vauvan unirytmiiin liittyen sekä lisätään vanhempien taitoja toteuttaa unirytmitystä itse kotona. Jalkautuvana työnä työntekijä tapaa vauvaperheitä Orimattilan ja Lahden keskustan perhekeskuksessa. Perheillä on mahdollisuus unirytmiohjaukseen livetapaamisina, etätapaamisina, puhelujen ja chatin avulla. Muutos vauvojen vuorokausi- tai unirytmisissä estää vanhempien uupumista ja tukee arjessa jaksamista. Mikäli Baby Blues -työhön saadaan vuodelle 2023 lisäresurssia, mahdollistaa se unirytmiohjauksen useammalle perheelle. Lisäresurssi mahdollistaa myös alueen neuvolan/kotipalvelun työntekijöille vauvojen unirytmiohjaukseen liittyen, jotta he voivat jalkautua perheiden kotiin antamaan tukea/apua uniohjaukseen.

Doula-vapaaehtoistoimintaa vahvistetaan ja kehitetään edelleen vastaamaan sekä raskaudenaikaisia että synnytyksen jälkeisiä tarpeita. Raskausaikaista vertaistukitoimintaa kehitetään edelleen, samoin varhaiseen imetykseen liittyvää toimintaa. Doula-toiminnassa huomioidaan erityisen tuen piirissä olevien vanhempien, yksin odottavien tarpeet sekä monikuluttuuriset perheet.

Asiakkailta pyydetään työskentelyn päättyessä palautetta mm. siitä, onko oma kokemus vanhempana pärjäämisestä lisääntynyt työskentelyn aikana. Myös asiakkaan

toimintaan ohjanneelta taholta pyydetään palautetta yhteistyön sujuvuudesta, kehittämisehdotuksista ja asiakkaan saamista hyödyistä. Saatua palautetta hyödynnetään työn kehittämisessä.

3) Yhdistyksen/Baby blues -vauvaperhetyön osaaminen, kansalaistoiminta ja palvelut ovat voimavara uudistuvassa sosiaali- ja terveydenhuollossa

Baby blues -vauvaperhetyöstä, doula-vapaaehtoistoiminnasta sekä unirytmiohjauksesta tiedotetaan erilaisissa tapahtumissa sekä sosiaalisessa mediassa.

Asiakastyössä jalkaudutaan Perhetuvalle sekä eri yhteistyötahojen toimipisteisiin, neuvoloihin ja perhekeskuksiin. Työntekijä on mukana neuvoloiden järjestämissä perhevalmennuksissa. Vapaaehtoisten doula-synnytystukihenkilöiden tukea tarjotaan erityisen tuen tarpeessa oleville perheille, näin vahvistetaan perheiden yhdenvertaista asemaa yhteiskunnassa ja palveluissa.

Baby blues –työntekijä kuuluu kuntien ja järjestöjen vauvaperheiden kanssa työskentelevien työntekijöiden Vauvaverkostoon. Verkoston tavoitteena on kehittää ja järjestää joustavaa ja nopeasti vauvan ja vanhempien tarpeeseen reagoivaa toimintaa, huolehtia tiedottamisesta sekä antaa konsultaatio- ja vertaistukea vauvaperhetyöntekijöille. Työntekijä on mukana Päijät-Hämeen vapaaehtoisverkoston toiminnassa.

Baby blues -vauvaperhetyössä toimii vakinaisesti yksi (perheterapiakoulutuksen saanut) työntekijä. Ryhmä- ja parityöskentelyssä on mukana työpari yhdistyksen muusta työmuodosta tai ulkopuolisesta yhteistyöverkostosta.

Baby blues -työstä jalkaudutaan vauvateemapäiviin yhdistyksen Kohtaamispaikka Perhetuvalle kohtaamaan alueen vauvaperheitä sekä keskustelemaan vauvan uneen, vanhemmuuteen sekä vauvaperheen arkeen liittyvistä asioista.

4) Sosiaalisesti ja ympäristön kannalta kestävä ratkaisu näkyvät toiminnassamme

Palvelun oikea-aikaista saatavuutta alueellisesti pyritään lisäämään vuoden 2023 aikana, jotta mahdollisimman monet perheet voivat hyötyä Baby blues -työskentelystä. Unirytmiohjauksen tarve on lisääntynyt huomattavasti, sitä pyritään tarjoamaan puheluiden sähköisellä ajanvarauksella, chatin avulla sekä tapaamisilla Päijät-Hämeen alueen neuvoloissa ja perhekeskuksissa.

Vapaaehtois-doulan toimintamallia laajennetaan tarpeiden mukaiseksi, tavoitteena

saavuttaa sen avulla yhä useampi erityisen tuen piirissä oleva yksin odottava tai vanhemmat. Työskentelyssä pyritään huomioimaan entistä paremmin myös monikulttuurisen taustan omaavien asiakkaiden tarpeet sekä toisen vanhemman tukeminen vauvan syntymään ja lapsivuodeaikaan liittyen.

4.2.3 PÄIVÄRYHMÄ PEUKALOINEN

Päiväryhmätoiminta on matalankynnyksen ryhmämuotoista toimintaa vanhemmuuden taitojen vahvistamiseksi ja tukemiseksi vauva- ja lapsiperheissä. Ryhmän toiminta on sekä ennaltaehkäisevää että korjaavaa työtä. Ryhmässä tuetaan vanhemmuutta, lapsen ja vanhemman varhaista vuorovaikutusta sekä ennaltaehkäistään niihin liittyviä haasteita. Päiväryhmässä vahvistetaan vanhempien voimavaroja sekä toimintakykyä arjessa.

Asiakkaat ohjautuvat toimintaan tavallisimmin äitiys- ja lastenneuvolan, yhdistyksen muiden työmuotojen, Dilan Vauvan taika -toiminnan, pikkulapsipsykiatrian tai perhekeskuksen ohjaamina. Perheet voivat hakeutua ryhmätoimintaan myös omasta aloitteestaan. Toiminta on tarkoitettu tuen tarpeessa olevalle vauvaa odottavalle vanhemmalle tai alle 3-vuotiaan lapsen perheille. Päiväryhmässä on kaksi työntekijää. Työntekijöillä on vaativaan vauvaperhetyöhön liittyviä täydennyskoulutuksia.

Asiakastyö koostuu motivointityöstä, ryhmätoiminnasta sekä jälkitukityöskentelystä. Ryhmäjaksolle voi osallistua neljä-viisi vanhempi/lapsi -paria. Toiminta toteutuu 4 - 5 tuntia kerrallaan, kolmena päivänä viikossa, puolen vuoden ajan. Perheillä on mahdollisuus osallistua kahdelle ryhmäkaudelle. Ryhmätyön lisäksi tuetaan perheitä myös yksilöllisesti heidän omista tarpeistaan lähtien.

Ryhmäpäivän aikana toistuvat arkirutiinit ja vertaistuki vahvistavat ennakoitavuuden ja hallinnan tunnetta sekä luovat rytmiä päivään. Ryhmässä vanhemmat oppivat paremmin tunnistamaan vauvan hoidon ja hoivan tarpeita, mikä tukee lapsen kehitystä. Sosiaalinen yhdessäolo ja vertaistuki toisten vanhempien kanssa voimaannuttaa vanhempia, lisäksi vanhempi saa kokemuksen siitä, että ei ole lapsiperheongelmien kanssa yksin, hän saa tuntea kuuluvansa joukkoon.

Päiväryhmän työntekijät osallistuvat vuoden 2023 aikana Ensi- ja turvakotien liiton verkkoauttajien Chat-koulutukseen ja liittyvät mukaan valtakunnalliseen Chat-palveluun.

Päiväryhmätoimintaan kuuluu koko perheelle tarkoitettu viiden vuorokauden intensiivityöskentelyjakso Ensi- ja turvakotien liiton koulutus- ja kurssikeskus Sopukassa.

Strategian mukaiset tavoitteet vuodelle 2023:

1) Ihmisten mahdollisuus osallisuuteen ja turvalliseen elämään on vahvistunut

Toiminnassa panostetaan asiakaslähtöisen ja osallistavan työn kehittämiseen. Perheen ja mahdollisen lähettävän tahon kanssa mietitään yhdessä tavoitteet päiväryhmäjaksolle. Työskentelyllä vahvistetaan vanhemmuutta, perheen omia voimavaroja sekä toimintakykyä arjen asioissa. Päiväryhmätoiminnassa tuetaan ja vahvistetaan vanhemman itsetuntemusta ja itsetuntoa monipuolisilla menetelmillä. Vanhempien kanssa harjoitellaan erialaisia keinoja stressaavien tilanteiden hallintaan: tietoisuustaitoja, turvapaikkaharjoituksia, rentoutusta, maadoitusta sekä omien että vauvan vahvuuksien tunnistamista. Vanhemman turvallisuudentunteen lisääntyessä stressi vähenee ja voimavarat arjessa jaksamiseen lisääntyvät. Vertaisryhmässä pyritään pienentämään perheiden syrjäytymisriskiä, jolloin myös riski lasten kaltoinkohtelulle vähenee ja perheen sisäinen turvallisuus lisääntyy.

2) Vauvat, lapset ja nuoret saavat tarvitsemansa tuen ja laadukkaat palvelut

Eri lähtökohdista tuleville perheille luodaan päiväryhmän keinoin tasavertainen työskentely-ympäristö. Alueen vauvaperheillä on yhtäläinen mahdollisuus päästä toiminnan piiriin; osallistumiseen ei tarvita päätöstä tai maksusitoumusta. Alueen pikkulapsitoimijoiden kanssa tehdään yhteistyötä, jotta tukea tarvitsevat perheet ohjautuisivat toiminnan piiriin. Päiväryhmätoiminnassa kartoitetaan perheen palvelujen tarvetta ja ohjataan tarvittaessa perhe muiden palvelujen pariin. Toiminnan arvioinnissa hyödynnetään Ensi- ja turvakotien liiton Vaativan vauvatyön laatukriteereitä. Asiakkaiden kanssa tehdään yhdessä päiväryhmäjaksolle tavoitteet, joita tarkistetaan ryhmäkauden aikana. Lisäksi asiakkailta pyydetään ryhmäkauden lopussa sekä jälkituki-työskentelyjakson päättyessä kirjallinen palaute, joilla kartoitetaan, onko perheen pärjääminen ja hyvinvointi lisääntynyt ryhmäkauden aikana. Ryhmätoiminnan aikana asiakkaat osallistuvat säännöllisesti Vaikuttavuus esiin -kyselyyn. Ryhmään asiakkaita ohjaavilta tahoilta pyydetään palautetta, jolla kartoitetaan verkostoyhteistyön sujuvuutta, kehittämissuhteita sekä näkemyksiä asiakkaan saamista hyödyistä. Saatua palautetta hyödynnetään työn kehittämisessä.

3) Päiväryhmä Peukaloisen osaaminen, kansalaistoiminta ja palvelut ovat voimavara uudistuvassa sosiaali- ja terveydenhuollossa

Työntekijöiden erityisosaamista tuetaan ja kehitetään syventävillä koulutuksilla. Työntekijät hyödyntävät Ensi- ja turvakotien liiton vaativan vauvatyön erityisosaamista. Työn kehittämisen tarpeita arvioidaan yhdessä muiden liiton jäsenyhdistysten päiväryhmien sekä liiton asiantuntijoiden kanssa. Olemme mukana Päijät-Hämeen Perhekeskusverkostossa ja alueen Vauvaverkostossa. Lisäksi olemme jalkautuneet erilaisiin lapsiperheille suunnattuihin tapahtumiin, joissa olemme kertoneet päiväryhmätoiminnasta. Päiväryhmätoiminnassa on mukana vapaaehtoisia sylittelemässä vauvoja ja juttelemassa vanhempien kanssa.

Peukaloisen työntekijät jalkautuvat vauvateemapäiviin yhdistyksen Kohtaamispaikka Perhetuvalle kohtamaan alueen vauvaperheitä sekä keskustelemaan vauvaperheiden arkeen liittyvistä asioista.

4) Sosiaalisesti ja ympäristön kannalta kestävä ratkaisu näkyvät toiminnassamme

Päiväryhmätoiminta on asiakkaille helposti saavutettavaa, pitkäkestoista matalan kynnyksen toimintaa. Perheitä autetaan löytämään ja saamaan oikea-aikaista apua sosiaaliin ja/tai psyykkisiin haasteisiin sekä vanhemmuutta kuormittaviin tekijöihin. Vanhempaa ohjataan ja kannustetaan yhdessä lapsen kanssa tutustumaan lapsiperheille tarkoitettuihin oman lähiympäristön virikkeisiin. Ryhmäkerroilla lasten ja vanhempien kanssa käydään tutustumassa lähialueen erilaisiin lapsiperheille suunnattuihin palveluihin, jotta ne tulisivat perheille tutuiksi ja niihin olisi helpompi mennä. Päiväryhmässä keskustellaan säännöllisesti talouteen ja kestävään kulutukseen liittyvistä teemoista, ja miten omilla valinnoilla voi vaikuttaa näihin.

4.3 VAUVALÄHTÖINEN PÄIHDEKUNTOUTUS

4.3.1 PIDÄ KIINNI® AVOPALVELUYKSIKÖ JANNIKA

Pidä kiinni -hoitojärjestelmän tarkoituksena on ehkäistä ja minimoida sikiövauriota sekä turvata syntyneen lapsen terve kehitys. Pidä kiinni® Avopalveluyksikkö Jannikan kohderyhmänä ovat päihteitä käyttävät odottavat ja vauvaperheet. Jannikan tarjoaman tuen piirissä voi olla äiti tai isä vauvansa kanssa tai molemmat vanhemmat lapsineen, nuorimman lapsen ollessa alle 3-vuotias. Etsivän ja matalan kynnyksen työn kohderyhmänä ovat myös perheiden läheiset ja ammattilaiset. Matalan kynnyksen ja etsivän työn kohderyhmänä on myös suuri yleisö, apua tarvitsevat päihteitä käyttävät

odottavat äidit ja vauvaperheet sekä potentiaaliset asiakkaat esimerkiksi erilaisissa somekanavissa (chat, verkostot, Facebook). Lisäksi kohderyhmänä ovat Päijät-Hämeen sosiaali- ja terveydenhuollon ammattilaiset, joita tiedotetaan, konsultoidaan ja koulutetaan odotus- ja vauva-ajan päihdeongelmista, niiden vaikutuksista ja kuntoutumisen mahdollisuuksista.

Jannikan yhteisökuntoutus on sekä ennaltaehkäisevää että korjaavaa lastensuojelutyötä, joka perustuu yhteisöllisyyteen ja vertaistukeen sekä perheen yksilöllisiin tarpeisiin. Työskentelyn teoreettisena taustana on kiintymyssuhde-, trauma- ja mentaali-saatioteoria sekä reflektiivinen työote. Jannikan kuntoutusviikko rakentuu kolmesta yhteisökuntoutuspäivästä, jotka sisältävät vanhemmuutta ja päihteettömyyttä tukevia ryhmiä, vuorovaikutusta tukevaa Hoivaa ja leiki -ryhmiä sekä perhekohtaista Theraplay -työskentelyä. Perheiden kanssa työskennellään myös yksilöllisen asiakassuunnitelman mukaisesti.

Jannikaan ohjaudutaan neuvolan, Päijät-Hämeen keskussairaalan HALSO-poliklinikan, päihde- tai sosiaalipalvelujen tai jonkin muun yhteistyötahon kautta. Perheet voivat myös itse tai läheisten avulla olla suoraan yhteydessä Jannikaan. Kuntoutusjaksolla oleville perheille tehdään yksilöllinen asiakassuunnitelma yhteistyössä muiden perheen kanssa työskentelevien tahojen kanssa, asiakassuunnitelmat arvioidaan säännöllisesti noin kolmen kuukauden välein.

Strategian mukaiset tavoitteet vuodelle 2023:

1) Ihmisten mahdollisuus osallisuuteen ja turvalliseen elämään on vahvistunut

Jannikassa asiakkaat kohdataan aina yksilöllisesti, arvostavasti ja kunnioittavasti. Riittävän tuen takaamiseksi ja elämänmuutoksen pysyvyyden turvaamiseksi kuntoutusjaksojen toivotaan olevan riittävän pitkiä, yhdestä kolmeen vuotta. Kuntoutuminen on hidaskäyttöprosessi, joka vaatii riittävän pitkän ja intensiivisen jakson. Yhteisökuntoutuksen sisältöä kehitetään yhteistyössä kuntoutuksessa olevien asiakkaiden, työntekijöiden ja yhteisövalmentajan kanssa. Jannikan yhteisö osallistuu aktiivisesti kuntoutusviikkojen suunnitteluun, sekä omien viikko- että kuntoutusjakson tavoitteiden asettamiseen. Asiakkaat osallistuvat tiedon tuottamiseen liittyen päihteisiin, vanhemmuuteen ja lapsen kehitykseen työstämällä näitä asioita omasta näkökulmastaan ja lapsen tarpeista käsin. Yhteisön jäsenet vastaavat Jannikan arjen sujuvuudesta, ja jokaisella yhteisön jäsenellä on omat vastualueet. Turvallisuus on Jannikan yhteisön

keskeinen elementti. Lapselle ja koko perheelle taataan fyysisesti ja psyykkisesti turvalliset olosuhteet. Turvallista ja yhteisön myönteistä ilmapiiriä tuetaan tietoisesti. Jannikassa hyödynnetään yhteisössä karttuvaa kokemusasiantuntijuutta.

Jannikan kuntoutuksessa pidempään olleet asiakkaat osallistuvat uusien yhteisöön tulevien asiakkaiden vastaanottamiseen sekä yhteisön toimintatapoihin ja sääntöihin perehdyttämiseen. Lisäksi yhteisöön ja erilaisiin yhteistyökumppaneiden kanssa järjestettäviin tilaisuuksiin pyydetään Jannikan kouluttamia Pidä kiinni -hoitojärjestelmän kuntoutuksen käyneitä kokemustoimijoita. Lisäksi kokemusasiantuntijoille annetaan mahdollisuuksia tulla mukaan toimintaan ja sen kehittämiseen.

Jannikassa käy vapaaehtoinen 1-2 kertaa viikossa hoitamassa lapsia (yhteisökokouksen tai muun) aikuisille suunnatun ryhmätoiminnan ajan. Vapaaehtoisten on mahdollista osallistua yhdistyksen järjestämiin vapaaehtoisten yhteisiin jatkokoulutuksiin ja virkistykseen.

Pidä kiinni -hoitojärjestelmän laatujärjestelmällä seurataan ja arvioidaan säännöllisesti hoidon ja tuen laadun säilymistä 7:n laatulupauksen avulla. Jannikan kuntoutusjaksoilla olleilta asiakkailta kerätään neljä kertaa vuodessa Pidä kiinni -hoitojärjestelmän laatukyselyiden palautteet. Palautteet käsitellään yhteisössä ja niiden pohjalta työtä kehitetään edelleen. Suullista palautetta vastaanotetaan kuntoutusjakson aikana. Kuntoutusjakson päättyessä asiakkailta sekä kuntoutusjaksolle lähettävältä taholta pyydetään kirjallinen palaute. Jälkiarviointi kerätään vielä puoli vuotta ja vuosi kuntoutusjakson päättymisen jälkeen niiltä asiakkailta, jotka ovat antaneet luvan yhteystietojensa säilyttämiseen. Lisäksi asiakkailta kerätään Vaikuttavuus esiin -kyselyn palaute kerran kuukaudessa. Vaikuttavuus esiin -kyselyn avulla kerätään tietoa palvelun vaikuttavuudesta asiakkaan oman kokemuksen pohjalta.

2) Vauvat, lapset ja nuoret saavat tarvitsemansa tuen ja laadukkaan palvelun

Lapsi ja lapsen näkökulman esillä pitäminen on työn keskiössä. Toimivien yhteistyöverkostojen myötä tavoitteena on asiakkaiden ohjautuminen matalankynnyksen työskentelyyn jo varhain raskausaikana, ja mahdollisimman pian myös yhteisökuntoutusjaksolle. Olennaisena osana työskentelyssä on työntekijöiden reflektiivinen työtapo vahvistaen vanhemman mentalisaatiokykyä.

Sekä yhteisö- että yksilötyöskentelyssä huomioidaan lapsen tuen ja tarpeiden läpikäyminen. Lapsille tehdään omat tavoitteet kuntoutusjaksolle ja tavoitteita arvioi-

daan säännöllisesti verkostoneuvotteluissa. Vauvat ja lapset huomioidaan Jannikan arjen toiminnoissa. Jannikan viikoittaiseen toimintaan kuuluu Tervetuloa -laulu ja Hoivaa- ja leiki -ryhmä. Lisäksi tehdään tarvittaessa perhekohtaista Theraplay-työskentelyä vuorovaikutuksen sekä lapsen ja vanhemman välisen kiintymyssuhteen tukemiseksi. Vauvojen ja lasten asioissa tehdään tarpeen mukaan yhteistyötä muiden toimijoiden kanssa.

3) Yhdistyksen/Pidä kiinni Jannikan osaaminen, kansalaistoiminta ja palvelut ovat voimavara uudistuvassa sosiaali- ja terveydenhuollon palvelussa

Jannikan ohjaajilla on sosiaali- ja terveydenhuollon AMK-koulutukset ja lisäksi erilaisia lisäkoulutuksia sekä työkokemusta liittyen mm. päihdetyöhön, mielenterveyden tukemiseen, raskausaikaan ja vauvan syntymiseen, lastensuojeluun sekä varhaisen vuorovaikutuksen tukemiseen. Vastaava sosiaalityöntekijä on yhteiskuntatieteiden maisteri. Työntekijöillä on säännöllinen työnohjaus ja he osallistuvat Ensi- ja turvakotien liiton koulutus- ja työkokouspäiville. Lisäksi Jannikan työntekijät hyödyntävät yhdessä muiden yhdistyksen työmuotojen kanssa Ensi- ja turvakotien liiton akatemian koulutusmateriaalia asiakastyön kehittämisessä. Ammatillista osaamista myös jaetaan erilaisissa verkostoissa. Syksyllä 2023 Jannikan työntekijä järjestää ICDP-kouluttajakoulutusta muille yhdistyksen työntekijöille.

Verkko- ja digitaalisen auttamisen keinot ovat osa käytössä olevia työmenetelmiä. Asiakastyössä voidaan käyttää tarpeen mukaan videovälitteistä yhteydenpitoa, jos lähitapaaminen ei ole mahdollista. Jannikan työntekijän tapaamisen varaaminen onnistuu puhelimitse sekä sähköisen ajanvarauksen kautta.

Jannikassa tarjotaan konsultaatiota yhteistyökumppaneille ja yhteistyössä muiden toimijoiden kanssa kehitetään päihteitä käyttävien lapsiperheiden kohtaamista, tukemista ja hoitoon ohjaamista sosiaali- ja terveydenhuollossa. Jotta asiakkaat ohjautuvat palveluun oikea-aikaisesti ja saavat riittävät palvelut, tehdään yhteistyöverkostojen kanssa tiivistä yhteistyötä tapaamalla säännöllisesti terveys- ja sosiaalihuollon työntekijöitä, alueen päihdejärjestöjen edustajia sekä muita yhteistyökumppaneita. Vuoden 2023 aikana järjestetään yhteistyökumppaneille koulutusta lapsilähtöiseen päihdetyöhön liittyen.

Toimintaa kehitetään asiakasnäkökulmasta nousevien tarpeiden mukaisesti ja tarvittaessa toimitaan työparina neuvoloissa tai muissa palveluissa tukemassa asiakkaan

ohjautumista palveluun sekä voidaan järjestää ryhmätoimintaa, kuten raskaana olevien ryhmiä työparina yhteistyökumppanien kanssa.

4) Sosiaaliset ja ympäristön kannalta kestävät ratkaisut näkyvät toiminnassamme

Yhteisöllisen ja vertaistuellisen toimintamallin myötä tuetaan asiakkaiden sosiaalisia ja kestäviä arjen taitoja sekä yhteiskuntaan integroitumista. Asiakkaiden omaa osallisuutta omassa toipumisessa vahvistetaan. Jannikassa jätteet lajitellaan; metalli-, muovi-, pahvi-, komposti-, seka- ja energijätteille on omat jäteastiansa ja paperin kulutus minimoidaan. Asiakkaita ohjeistetaan osallistumaan kierrätykseen. Ruokahävikkiä pyritään minimoimaan. Jannikassa valmistetaan kotiruokaa, jonka suunnittelun ja valmistuksen yhteisö toteuttaa. Asiakasperheiden erilaiset kulttuuritaustat ja kulttuuriperinteet huomioidaan työskentelyssä mm. ruoka- ja juhlakulttuurien osalta. Toimintiloissa kiinnitetään huomiota turvallisuuteen ja lapsiystävällisyyteen.

5. LÄHISUHDE/PERHEVÄKIVALTA- JA TURVALLISUUSTYÖ

Lähisuhde- ja perheväkivaltatyö on ennaltaehkäisevää ja korjaavaa työtä aikuisten, lasten ja perheiden kanssa. Työssä korostuvat yhteistyö ja kumppanuus eri toimijoiden kanssa. Työmuodot sisältävät laitos- ja avopalvelut, joissa työskentelee kaksi omaa tiimiä: turvakotityön tiimi ja väkivaltatyön avopalvelun tiimi. Näiden tiimien työskentelyn periaatteena on turvallisuuden huomioiminen, asiakaslähtöisyys ja luotettavuus. Työn tavoitteena on kaikkien väkivallan osapuolten huomioiminen ja heidän oikeutensa saada apua. Lähisuhde- ja perheväkivaltatyön perustehtävänä on tarjota turvaa ja tukea yksilöille ja koko perheelle väkivalta- tai sen uhkatilanteissa, erityisesti mahdollisen lapsen asema huomioiden.

Lähisuhde ja perheväkivaltatyön sisältöön kuuluvat merkittävänä osana turvallisuustyö ja vaikuttamistoiminta sekä ennaltaehkäisevä työ, joiden tavoitteina on vahvistaa kansalaisten ja eri toimijoiden ymmärrystä turvallisuuden merkityksestä hyvinvointiin sekä siihen vaikuttavista osatekijöistä. Työskentely tapahtuu mm. laaja-alaisen verkostotyön, kansalaiskohtaamisten, koulutuksien ja aihealueeseen tuotetun materiaalin levittämisen ja tiedottamisen kautta.

5.1 TURVAKOTI

Turvakoti on tarkoitettu perhe- ja lähisuhdeväkivaltaa kokeville tai sen uhan alla eläville aikuisille naisille ja miehille sekä heidän lapsilleen. Turvakotipalvelu on asiakkaal-

le maksutonta, eikä edellytä lähetettä. Turvakodissa on seitsemän perhepaikkaa. Turvakotiin voi hakeutua mihin vuorokauden aikaan tahansa lähisuhdeväkivallan kriisitilanteissa oma-aloitteisesti, viranomaisen tai jonkin muun tahon ohjaamana. Tarvittaessa turvakotiin voi tulla nimettömänä. Turvakodilta saa puhelimitse ympäri vuorokauden (24 h) henkilökohtaista neuvontaa ja opastusta perhe- tai lähisuhdeväkivaltilanteessa. Turvakotipalveluista säädetään laissa valtion varoista maksettavasta korvauksesta turvakotipalvelun tuottajalle (1354/2014), jotka on muutettu lailla 166/2017 (laki astuu voimaan 1.1.2019) sekä valtioneuvoston asetuksessa turvakotipalvelujen tuottamiselle asetettavista edellytyksistä (598/2015).

Turvakodin henkilöstön kelpoisuuden osalta noudatetaan valtioneuvoston asetusta turvakotipalvelun tuottamiselle asetettavista edellytyksistä (598/2015, 1§). Turvakodin ohjaustyötä tekeillä työntekijöillä on sosiaali- tai terveystieteiden AMK-tutkinto, sekä riittävä koulutus liittyen lasten kanssa työskentelyyn, lähisuhdeväkivaltaan ilmiönä sekä kriisityöhön. Valtioneuvoston asetuksen mukaisesti turvakodilla työskentelee sosiaalityöntekijä, joka vastaa turvakodin toiminnasta, turvakotityön kehittamisestä, asiakasprosesseista, sosiaalityöstä turvakodissa, turvakodin lähiesimiestyöstä ja osallistuu alueelliseen tiedottamiseen ja kouluttamiseen. Laadukkaiden palveluiden tarjoaminen edellyttää henkilöstön osaamisen ja ammattitaidon kehittämistä ja ylläpitämistä. Valtioneuvoston asetuksen mukaan turvakodin henkilöstön koulutuksen osalta noudatetaan turvakotipalvelun tuottamiselle asetettuja edellytyksiä (598/2015, 2§). Täydennyskoulutusta, johon turvakodin henkilöstöllä on mahdollisuus osallistua, koordinoidaan THL:n ja Ensi- ja turvakotien liiton toimesta ja niihin osallistutaan aktiivisesti. Lisäksi turvakodin henkilöstö osallistuu erilaisiin yhteistyökumppaneiden järjestämiin yhden – kahden päivän mittaisiin väkivaltatyön koulutuksiin.

5.2. Strategian mukaiset tulostavoitteet vuodelle 2023

1) Ihmisten mahdollisuus osallisuuteen ja turvalliseen elämään on vahvistunut

Turvakoti tarjoaa välitöntä kriisiapua, ympärivuorokautista turvaa ja kriisiajan asumista sekä akuuttiin tilanteeseen liittyvää psykososiaalista tukea, neuvontaa ja ohjausta lähisuhdeväkivaltaa kokeneille tai sen uhan alla eläville henkilöille. Tavoitteena on väkivaltakierteen katkaisu, lähisuhdeväkivallan ehkäisy sekä asiakkaan psykososiaalisen hyvinvoinnin lisääminen ja asiakkaan ohjaaminen tarvittavien tukipalveluiden piiriin turvakotijakson aikana. Perhe- ja lähisuhdeväkivalta voi olla esimerkiksi fyysistä, henkistä, taloudellista, seksuaalista ja digitaalista. Lähisuhdeväkivallan ei tarvitse olla fyysistä, jotta voi hakeutua turvakotiin. Turvattomuuden tunne, väkivallan uhka tai hen-

kinen väkivalta ovat riittäviä syitä hakeutua turvakotiin. Turvakodissa neuvotaan myös oikeudellisissa kysymyksissä ja autetaan arkisten asioiden järjestämisessä. Turvakodin kriisityötä tehdään aina asiakaslähtöisesti; asiakas itse määrittelee yhteistyössä työntekijöiden kanssa ne tuen tarpeet, joita hänen asiakasprosessissaan työstetään. Turvakodin työskentelyssä hyödynnetään asiakaslähtöisesti keskusteluiden lisäksi erilaisia työskentelymenetelmiä, kuten tunnekortteja, maalaamista, vertaisryhmätyöskentelyä sekä erilaisia rauhoittumis- ja vakautumisharjoituksia. Aikuisten vertaisryhmätoiminnassa mahdollistuu asiakkaiden yhteisöllinen toiminta ja vertaistuki. Myös turvakodin toimitilat mahdollistavat asiakkaiden yhteisöllisyyden. Turvakotijakson aikana asiakkaiden viranomaisverkostoja ja psykososiaalisia tukipalveluita vahvistetaan tai aktivoidaan yksilöllisten tarpeiden mukaisesti.

Turvakodin aikuistyössä keskitytään toimintavuoden aikana erilaisten haastaviksi koettujen asiakasryhmien ja ilmiöiden kohtaamiseen tiimin yhteisen kehittämistyön, työnohjauksen ja koulutusten kautta. Yksi konkreettinen tulevana toimintavuonna käyttöön otettava uusi työmenetelmä on turvakodille itse laadittava kartoituslomake, joka ohjaa systemaattisemmin selvittämään asiakkaan tilannetta ja tuen tarpeita asiakasprosessin alusta asti. Turvakodissa tehdään työtä myös ikäihmisten turvallisuuden parantamiseksi ja ikäihmisten ohjautuminen turvakotipalveluiden piiriin on viime vuosina ollut kasvussa. Tavoitteena on toiminnan yhdenvertaisuus, moninaisuus ja palvelun saatavuus kaikille sitä tarvitseville.

Turvakodin asiakkaista merkittävä osa on maahanmuuttajataustaisia, joilla on omat erityistarpeensa. Heidän tietoisuutensa omista oikeuksistaan, lainsäädännöstä, tarjolla olevista palveluista ja sosiaaliturvasta ovat usein hyvinkin vajavaisia. Huomioitava on maahanmuuttajien kielitaidon taso ja sen vaikutukset. Käytännössä työskentely maahanmuuttajataustaisten asiakkaiden kanssa vaatii enemmän aika- ja taloudellisia resursseja, jotta he saavat yhdenvertaisen palvelun kantaväestön kanssa. Työskentelyssä tarvitaan kulttuurisensitiivistä työtettä ja tiedollista osaamista esimerkiksi kunnioväkivallan ja ihmiskaupan ilmiöiden osalta laadukkaana palvelun turvaamiseksi. Turvakodilla käytetään maahanmuuttaja-asiakkaiden kanssa aina tarvittaessa keskusteluiden tukena tulkkipalveluita. Maahanmuuttaja-asiakkaita tuetaan myös integroitumaan hyvinvointialueella olevien kunnallisten toimijoiden, järjestöjen ja seurakuntien ylläpitämien maahanmuuttajapalveluiden piiriin jatkotuen takaamiseksi.

2) Vauvat, lapset ja nuoret saavat tarvitsemansa tuen ja laadukkaat palvelut

Turvakotijakson aikana kiinnitetään erityistä huomiota lapsen tilanteeseen ja hänen osallisuutensa lisäämiseen. Lasten kanssa tehtävän työn prosessia on kehitetty vuo-

sien ajan ja tätä työtä jatketaan edelleen. Traumaattisia väkivaltakokemuksia omaavan lapsen kanssa työskentelyyn tarvitaan erityisosaamista, jossa lapsen ikätasoon sopivien menetelmien avulla pystytään käsittelemään hänen väkivaltakokemuksiansa ja vahvistamaan lapsen turvallisuutta. Turvakodissa lapselle nimetään omaohjaaja. Yksilötyön ohella turvakodissa oleville lapsille järjestetään erilaisia yhteisiä toimintatuokioita. Lapsityön tavoitteena on lasten kuulluksi ja nähdyksi tuleminen turvakotijakson aikana, vanhemman ymmärryksen lisääminen lapsen kokemuksia kohtaan ja lapsen ja vanhemman välisen suhteen tukeminen. Työskentelyssä tavataan lasta ja vanhempaa yhdessä ja erikseen ja lapsityö kulkee mukana koko ajan työskennellessä vanhemman ja perheen omien verkostojen kanssa. Turvakodissa pyritään vahvistamaan kaikkien perheenjäsenten turvallisuutta ja luomaan riittävät tukiverkostot ja turvasuunnitelmat turvakotijakson jälkeiseen elämään. Vanhemman kanssa keskustellaan lapsen ohjauksesta yhdistyksen lapsityön avopalveluihin tai muuhun tarpeelliseen jatkopalveluun turvakotijakson jälkeen. Turvakotijakson aikana tehdään aktiivista yhteistyötä perhesosiaalityön ja lastensuojelun kanssa.

3) Yhdistyksen/Turvakodin osaaminen, kansalaistoiminta ja palvelut ovat voimavara uudistuvassa sosiaali- ja terveydenhuollossa

Keskeinen tavoite tulevalle toimintakaudelle on edelleenkin yhteneväisten turvakotipalveluiden luominen ja kehittäminen THL:n turvakotipalvelujen kehittämishankkeen mukaisesti. Vuonna 2023 huomioidaan THL:n lapsityötä koskevat uudet ohjeistukset. Tavoitteena on, että kaikki asiakkaat saavat valtakunnallisesti yhteneväistä ja laadukasta palvelua riippumatta siitä, mihin turvakotiin asiakas hakeutuu. Asiakkaalla on oikeus, turvallisuus huomioiden, valita turvakoti, mihin hän hakeutuu. Vuonna 2023 tapahtuva siirtyminen Kantaan turvakotipalveluiden osalta on hyvä ja tarpeellinen kehityssaskel.

Toimintakauden tavoitteena on toimia alueellisesti turvakotipalveluista ja lähisuhdeväkivallasta tiedottajana, ennaltaehkäisevänä toimijana ja luotettavana ja hyvänä yhteistyökumppanina toimien kaikkien keskeisten turvakotipalvelua koskevien yhteistyötahojen kanssa. Turvakoti toimii aktiivisesti eri verkostojen kanssa asiakkaan palvelupolkujen vahvistamiseksi. Turvakoti tekee tiivistä yhteistyötä yhdistyksen sisällä erityisesti väkivaltatyön avopalvelun ja eropalveluiden kanssa, jotta aikuisten ja lasten palvelupolku jatkuu keskeytyksettä turvakotijakson päättymisen jälkeen. Turvakoti tekee yhteistyötä kehittämishankkeiden ja paikallisverkostojen kanssa liittyen lähisuhdeväkivallan tunnistamiseen ja ehkäisyyn. Turvakoti kuuluu keskeisenä toimijana Matak-toiminnan moniammatilliseen seudulliseen työryhmään, jossa rakennetaan turvallista tulevaisuutta vakavan väkivallan tai sen uhan alla eläville asiakkaille. Turva-

koti on aktiivinen esim. tiedottamisessa eri some-kanavien kautta ja osallistumalla erilaisiin tapahtumiin lähisuhdeväkivallan tiimoilta. Turvakodilta on edustus alueellisessa loppuvuodesta 2022 käynnistyneessä väkivaltatyön asiantuntijatyöryhmässä.

Turvakotipalvelun vaikuttavuutta arvioidaan säännöllisesti. Tietoa kerätään THL:n asiakaspalautelomakkeella, joka kerätään jokaiselta turvakodissa asiakkaana olleelta aikuiselta ja lapselta erikseen omilla lomakkeilla. THL kerää asiakaspalautteet yhteen ja julkaisee kaksi kertaa vuodessa saatujen palautteiden pohjalta yhteenvedot, joita hyödynnetään toiminnan ja laadukkaan turvakotipalvelun kehittämässä. Yhteenvedoissa näkyy erikseen Lahden turvakodin palauteyhteenvedot ja vertailutietona muiden turvakotien palautteiden yhteenveto.

4) Sosiaalisesti ja ympäristön kannalta kestävä ratkaisu näkyvät toiminnassamme

Turvakodilla huomioidaan kestävä kehitys ja ympäristökuormituksen vähentäminen, esim. jätteen lajittelu, pyrkimyksenä on myös paperiton toimisto. Turvakodilla tarjotaan lähiruokaa ja seurataan ruokahävikkiä. Kerran viikossa tarjotaan lounaalla myös kasvisruokavaihtoehto. Turvakodin palvelut ovat asiakkaille maksuttomia. Asiakastyössä kriisiajan työskentely tähtää asiakkaan voimaantumiseen ja aktiiviseen toimijuuteen turvakotijakson jälkeen. Turvakodin tilat sopivat myös liikuntarajoitteisille. Tavoitteena on toiminnan yhdenvertaisuus, moninaisuus ja palvelun saatavuus kaikille sitä tarvitseville. Laadukas työ takaa myös sosiaalisesti kestävä tulokset. Turvakodilla hyödynnetään digitaalisuutta monipuolisesti mm. etäpalavereiden muodossa, maahanmuuttajataustaisten asiakkaiden kanssa käytetään ensisijaisesti etätulkkausta.

Perhekeskumainen toiminta huomioidaan toimintakulttuurissa. Turvakodin henkilökunta pyrkii lisäämään yleistä tietoisuutta turvakotipalvelusta ja vahvistamaan moniammatillista yhteistyötä, jotta perheet saavat varhaisempaa tukea ja pystytään ehkäisemään ongelmien vaikeutumista sekä korjaavien palveluiden tarvetta. Varmistetaan, että eri toimijoilla on riittävä tieto turvakotitoiminnasta asiakkaiden ohjaimiseksi palvelun piiriin ja tiivistetään olemassa olevaa perhekeskusyhteistyötä ja asiakasprosessien sujuvuutta ja hallintaa. Turvakodin asiakkaita ohjataan systemaattisesti turvakotijakson jälkeen yhdistyksen väkivaltatyön avopalveluihin ja/tai muiden alueellisten palveluiden piiriin. Turvakotijakson aikana asiakkaiden viranomaisverkostoja ja tukipalveluita vahvistetaan tai aktivoidaan asiakastarpeiden mukaisesti.

5.2 AVOVÄKIVALTATYÖ

Aikuisten kanssa tehtävässä työssä Väkivaltatyön avopalvelu tarjoaa matalan kynnyksen keskusteluapua, joka muodostuu yksilö-, pari- ja perhetapaamisista sekä vertaisryhmätoiminnasta. Tapaamiset sisältävät muutosta tukevaa keskusteluapua sekä neuvontaa ja ohjausta erilaisissa elämäntilanteissa eläville miehille, naisille ja pareille perheväkivaltakriisin eri vaiheissa. Palvelu on tarkoitettu väkivallan kokijoille ja tekijöille sekä heidän läheisilleen.

Asiakastyön lisäksi turvallisuustyö sisältyy keskeisenä toimintana Väkivaltatyön avopalveluun. Väkivaltatyön avopalvelun turvallisuustyöllä tehdään perhe- ja lähisuhdeväkivaltatyö näkyväksi ja kaikkien saataville tuomalla väkivaltatyön palveluja tunnetuksi sekä kansalaisten että eri ammatillisten toimijoiden keskuudessa. Turvallisuustyö on ennaltaehkäisevää väkivaltatyötä, verkostoyhteistyötä, koulutus- ja tiedotustoimintaa sekä vaikuttamistyötä ja kansalaistoimintaa.

Väkivaltatyön avopalvelun lapsityöntekijä työskentelee perhe- ja lähisuhdeväkivaltaa tai väkivallan uhkaa kokeneiden lasten ja nuorten kanssa huomioiden myös lapsen perheen. Lapsi voi ohjautua lapsityöhön myös silloin, jos perheessä on kriisitilanne, joka aiheuttaa turvattomuutta lapsen lähisuhteissa. Lapsityön työmenetelmiä ovat yksilötyö lapsen kanssa, ryhmätoiminta ja vanhemmuustyöskentely.

Aggredi Päijät-Hämeen tavoitteena on juurruttaa Päijät-Hämeeseen HelsinkiMission kehittämä ja valtakunnallisesti koordinoima Aggredi-toiminta, jonka tarkoituksena on kodin ulkopuoliseen väkivaltaan syyllistyneiden tai syyllistymisriskissä olevien 18 – 49 -vuotiaiden väkivaltaisen käyttäytymisen vähentäminen ja ehkäiseminen yksilöllisen asiakastyön ja verkostotyön avulla.

5.2.1 VÄKIVALTATYÖN AVOPALVELU

Strategian mukaiset tavoitteet vuodelle 2023

1) Ihmisten mahdollisuus osallisuuteen ja turvalliseen elämään on vahvistunut

Jatkamme edelleen Väkivaltatyön avopalvelun aikuis- ja lapsityön sekä Turvakodin yhteistyötä, jolla mahdollistetaan perheväkivallan kaikkien osapuolten tukeminen ja auttaminen.

Vuoden 2023 painopisteenä on huomioida vahvemmin isät yhdistyksen eri työmuodoissa kokonaisuutena sekä työssä yksittäisten perheiden kanssa. Tavoitteena on tukea isyyttä ja miesten hyvinvointia sekä osallisuutta esimerkiksi järjestämällä vertais-toimintaa isäryhmien muodossa. Haastavat erot toimintamalli ja työryhmä rakennetaan Päijät-Hämeeseen yhdessä alueen toimijoiden kanssa. Väkivaltatyön avopalvelu osallistuu työryhmän toimintaan tuottamalla tähän malliin väkivaltatyön ja turvallisuustyön osaamisen.

Asiakastyötä tehdään yhdessä Ero lapsiperheessä- työn kanssa haastavassa erotilanteessa väkivallan ehkäisemiseksi ja perheen eri osapuolten turvallisuuden lisäämiseksi.

Lähisuhdeväkivaltaa kokeneiden naisten vertaistukiryhmän toiminta jatkuu yhteistyössä Keski-Lahden srk:n kanssa myös vuonna 2023. Ryhmätoimintaa toteutetaan yhden ryhmän osalta alkuvuodesta tai keväällä ja toisen ryhmän osalta syksyllä 2023 (kokoontumisia 8-10 kertaa). Väkivaltatyön avopalvelusta osallistuu edelleen kaksi työntekijää, Turvakodin edustajan lisäksi, kerran kuukaudessa kokoontuvaan MARAK - moniammatilliseen riskinarvioinnin kokoukseen.

Eri-ikäiset vapaaehtoiset otetaan mukaan aktiivisesti vaikuttamaan ja toimimaan vertaisryhmätoiminnassa sekä tapahtumissa. Nuoret väkivaltaa vastaan kehittäjäryhmän toimintaa jatketaan tavoitteena saada lisää vaikuttajanuoria toimintaan. Tarkoituksena on tuottaa nuorilta nuorille vaikuttamissisältöä ehkäisevän väkivaltatyön näkökulmasta.

Lapsityössä painopisteenä on lapsen ja koko perheen turvallisuus ja osallisuus. Jatketaan LKK - Lapsen kaltoinkohtelun katkaisun -perheprosessityöskentelyä, jossa tava-taan lasta ja vanhempaa 16 kertaa työskennellen terapeuttisin menetelmin. Työskentely ehkäisee ja vähentää tehokkaasti ylisukupolvista kaltoinkohtelua. Vanhemmuus-työskentelyllä lisätään lapsen turvallisuutta, pyritään edistämään kannustavaa kasva-tusta ja lisäämään perheessä myönteistä vuorovaikutusta sekä vanhemman voimava-roja kasvattajana.

Väkivaltatyön turvallisuustyötä toteutetaan Nuoret väkivaltaa vastaan -hankkeessa, osallistumalla eri yhteistyötahojen kanssa järjestettäviin vertaisryhmiin sekä kansa-laistapahtumiin. Näistä saatuja palautteita hyödynnetään toiminnan kehittämässä. Yhteistyötä jatketaan erityisesti Lahden kaupungin Ehkäisevän työn ja Nuorisopalve-luiden sekä Seurakuntayhtymän kanssa. Kiusaamisasioiden tuki- ja neuvontakeskus

Valopilkkun kanssa jatketaan asiantuntijatiimin toiminnassa mm. koulujen ihmissuhdeiden turvallisuuden edistämistyötä kehittämällä keinoja kiusaamiseen tunnistamiseen, siihen puuttumiseen ja ennaltaehkäisyyn. Jatketaan Kuulolla kiusaamisesta podcast- ja videosarjan julkaisua. Perhekeskustoiminnan kanssa tiivistetään yhteistyötä asiantuntijatasolla. Parisuhdetoimijoiden verkoston tavoitteena on sen nivouttaminen osaksi Perhekeskustoimintaa. Homebasen toimintaan osallistutaan turvallisuuden edistämisen näkökulmasta.

Verkostotyötä toteutamme osallistumalla Lähisuhdeväkivaltatyön asiantuntijaryhmän toimintaan. Neljän tuulen Ehkäisevän työn seutukoordinaatioryhmän toiminnassa olemme mukana lähisuhdeväkivaltatyön asiantuntijana ja toteutamme Päijät-Hämeen ehkäisevän työn toimintasuunnitelman 2021 - 2025 mukaisia palvelulupauksia. Yhteistyö Sosiaalialan osaamiskeskus Verson kanssa toteutuu myös Neljän tuulen näkökulman juurrutustyönä. Neljän tuulen -toimintamalli on integroiva lähestymistapa päihde-, mielenterveys-, rahapeli- ja lähisuhdeväkivaltaongelmien varhaiseen tunnistamiseen ja tukeen. Toimintamallin tarkoituksena on tuottaa apuvälineitä ammatillaisen työskentelyyn. Systemaattisella puheeksi otolla ja työn tilastoinnilla ilmiöt tehdään näkyviksi mahdollistaen myös tiedolla johtamisen.

Osallistumme kunnissa tehtävään lähisuhdeturvallisuuden edistämiseen eri ammattiryhmiltä tulevien yhteistyöpyyntöjen mukaisesti. Eri ikäryhmille suunnattuja turvallisuuskeskusteluja ja muuta palvelumateriaalia tullaan edelleen jakamaan yli maakuntarajojen kansalaiskohtaamisissa, infopisteissä sekä eri ammattilaisten kautta.

2) Vauvat, lapset ja nuoret saavat tarvitsemansa tuen ja laadukkaat palvelut

Väkivaltatyön avopalvelu on myös vuonna 2023 väkivalta- ja turvallisuustyön päiviteytyillä sisällöillä mukana kerran kuukaudessa järjestettävässä alueellisessa, neuvolayhteistyönä toteutettavassa perhevalmennuksessa, jossa kohderyhmä muodostuu päijät-hämäläisistä synnyttäneistä äideistä ja pariskunnista. Lasten/nuorten vertaisryhmät toteutuvat kaksi kertaa vuodessa. Taide- ja tunneryhmä käynnistyy ensimmäisen kerran keväällä ja siinä työskentelään tunnetaitoja taiteen keinoin. Ryhmän tiimoilta tehdään yhteistyötä alueellisesti eri toimijoiden kanssa, asiakkaat ohjautuvat yhteistyössä julkisen sektorin kautta. Kaikkeen toimintaan on kehitetty arviointimenetelmät, erityisesti hyödynnetään keskusjärjestön lapsille ja nuorille suunnattua Vaikuttavuus esiin -arviointityökalua. Vanhempi vankilan portilla -hankkeen kouluttamaa Vangin perheen polku -työskentelyä jatketaan osana perheen auttamista kriisitilanteissa.

Tulemme edelleen painottamaan nuorten hyvinvoinnin edistämistä yhdessä Neljän tuulen ja SOTE-sivistystoimijoiden kanssa.

3) Yhdistyksen/Väkivaltatyön avopalvelun osaaminen, kansalaistoiminta ja palvelut ovat voimavara uudistuvassa sosiaali- ja terveydenhuollossa

Ensi- ja turvakotien liiton ja jäsenyhdistysten yhteisesti laaditut laatukriteerit tarjoavat yhdistyksen Väkivaltatyön avopalvelulle laadullisen viitekehyksen ja ohjaavat sekä asiakastyötä että työn rakennetta. Väkivaltatyön avopalvelun sekä Turvakodin yhteistyö mahdollistaa samanaikaisen tuen tarjoamisen perheväkivallan kaikille osapuolille. Kansalaistoimintaan sisältyen huolehditaan edelleen näkyvyydestämme monikanavaisuutta hyödyntäen, jotta kansalaisten tietoisuus omaan ja läheistensä turvallisuuteen vaikuttamiseen vahvistuu ja tarvittaessa kynnyksien lähteä hakemaan apua madaltuu.

Tavoitteena vuodelle 2023 on Väkivaltatyön avopalvelun ja julkisen sektorin asiakasyhteistyön vahvistaminen, jotta Väkivaltatyön avopalvelun toiminta hyvinvoinnin ja lähisuhteiden turvallisuuden edistämiseksi huomioitaisiin mahdollisimman hyvin uusissa Hyvinvointialueen rakenteissa. Yhteistyötä vahvistetaan selkiyttämällä palvelupolkuja julkisen sektorin ja järjestölähtöisen Avoväkivaltatyön välille mm. yhdessä luodun asiakasohjautuvuuteen liittyvän prosessikuvauksen avulla. Tässä prosessikuvauksessa on osaltaan määritelty eri toimijoiden roolia väkivallan tunnistamisen, puheeksi oton ja asiakasohjauksen osalta.

Lahden ensi- ja turvakoti ry:n väkivaltatyön koordinoima lähisuhdeväkivaltatyön asiantuntijaryhmä jäsentää ilmiöön liittyvää tutkittua tietoa ja tuottaa uusia näkökulmia alueelliseen työhön muille asiantuntijaryhmille ja seutukoordinaatioryhmälle sekä viestinnän avulla kuntiin ja alueelle. Asiantuntijaryhmä tuottaa myös tietoa ja asiantuntijuutta ehkäisevän työn palvelujen ja rakenteiden muotoiluun: yhdyspintayhteistyö.

Olemme mukana myös Vauva- ja väkivaltaosaaminen tulevaisuuden SOTE-keskuksiin -hankkeen sisällöissä ja kehittämistyössä. Muuttuvassa toimintaympäristössä toiminnan rahoitus tulee olemaan yhä enemmän sidoksissa vaikuttavuuden arviointiin. Jatkamme systemaattisesti olemassa olevien mittareiden hyödyntämistä asiakkaiden toimintakyvyn ja hyvinvoinnin muutosten arvioinnissa.

Lasten kanssa tehtävää alueellista väkivaltatyötä tullaan kehittämään mm. THL:n Bar-nahus -hankkeen tiimoilta sekä yhteistyössä Päijät-Hämeen hyvinvointialueen verkos-

toissa. Kehittämiskohteena on moniammatillinen yhteistyö ja väkivaltaa kohdanneen lapsen palvelu- ja hoitoketjut yhdessä alueen julkisten toimijoiden (poliisi, lastensuojelu, muut perhekeskustoimijat ja terveydenhuolto) kanssa. Jatkamme LKK - Lapsen kaltoinkohtelun katkaisumallin juurruttamista alueellisesti tavoitteena toteuttaa moniammatillisia perheprosesseja eri toimijoiden kesken.

4) Sosiaalisesti ja ympäristön kannalta kestävä ratkaisu näkyvät toiminnassamme

Tuodaan edelleen kaikessa verkostoyhteistyössä, koulutustyössä, tiedotus- ja vaikuttamistyössä sekä kansalaistoiminnassa esiin Väkivaltatyön avopalvelua matalan kynnyksen maksuttomana palveluna, jossa huomioidaan kaikki perhe- ja lähisuhdeväkivallan osapuolet läheisineen. Väkivaltatyön avopalvelussa sitoudutaan perustuslaissa mainittuihin yhdenvertaisuus-, rikos- ja tasa-arvolakien noudattamiseen. Kaikkia toiminnassa mukana olevia kohdellaan oikeudenmukaisesti, yhdenvertaisesti ja jokaisen erilaisuutta kunnioittaen.

Väkivaltaa kokeneen lapsen tulee päästä oikea-aikaisesti avun piiriin ja eri toimijoiden välistä yhteistyötä tehostetaan osana perhe- ja sote-keskustoimintaa. Nuorille suunnataan kohdennettua viestintää väkivallasta ja palvelutarjonnasta sekä oikeudesta saada apua ja tukea myös ilman vanhempaa. Hyödynnetään sähköistä viestintää eri toimijoiden välillä sekä asiakkaiden kanssa silloin, kun se on tarkoituksenmukaista ja kaikkia osapuolia palvelevaa.

5.2.2 AGGREDI PÄIJÄT-HÄME

Aggredi Päijät-Hämeen tavoitteena on juurruttaa Päijät-Hämeeseen HelsinkiMission kehittämä ja valtakunnallisesti koordinoima Aggredi-toiminta, jonka tarkoituksena on kodin ulkopuoliseen väkivaltaan syyllistyneiden tai syyllistymisriskissä olevien 18 – 49 -vuotiaiden väkivaltaisen käyttäytymisen vähentäminen ja ehkäiseminen yksilöllisen asiakastyön ja verkostotyön avulla. Kohderyhmiin kuuluvat myös joukko- tai koulurumaa suunnittelevat, jolloin voidaan työskennellä myös alaikäisten kanssa, eri äärijärjestöjen edustajat sekä järjestäytyneestä rikollisuudesta irtautujat. Aggredin pää-tavoite on väkivaltarikosten vähentäminen yksilötasolla sekä yksilön kokonaisvaltaisen hyvinvoinnin lisääminen. Pääasiallinen vaikuttamismuoto on asiakastyö. Kumpu-panuukien luominen ja verkostotyö sekä niiden kehittäminen ovat asiakastyön ohella Aggredin tärkeimmät toimintamuodot. Näiden lisäksi Aggredissa nähdään tärkeäksi yhteiskunnallinen vaikuttaminen, jonka toimintamuotoina ovat aihealueeseen liittyvät infotilaisuudet, koulutukset sekä viestintä ja markkinointi.

1) Ihmisten mahdollisuus osallisuuteen ja turvalliseen elämään on vahvistunut

Kodin ulkopuolisille väkivaltarikoksien tekijöille tai järjestäytyneestä rikollisuudesta irtautujille ja heidän läheisilleen ei ole tarjolla vastaava palvelua viranomaiskentän ulkopuolella. Järjestötoimijan tarjoamassa palvelussa ei ole viranomaisille kuuluvaa ilmoitusvelvollisuutta. Asiakkaalle se tarkoittaa sitä, että hän voi puhua avoimesti ja rehellisesti ilman pelkoa seuraamuksista. Asiakasprosessi tähtää asiakkaan identiteetin muutokseen. Prosessin aikana asiakas pystyy luopumaan hänelle ominaisista haitallisista toimintamalleista, jotka ovat sidoksissa väkivaltarikollisen identiteettiin. Arjen toimintaympäristön muuttuessa identiteetin kehittyminen mahdollistuu. Kun asiakas näkee itsensä laajemmin, eikä vain rikosten kautta, alkavat entisen maailman toimintatavat menettävät merkitystään. Asiakas pystyy löytämään uusia vahvuuksia, esimerkiksi tunnistamaan olevansa hyvä vanhempi tai opiskelija. Uudessa roolissa vanhoista toimintatavoista ei ole enää hyötyä vaan pikemminkin haittaa, joten asiakas alkaa luopua niistä. Asiakkaille tarjotaan yksilöllistä psykososiaalista tukea. Kesustelussa on paikalla aina kaksi työntekijää. Asiakkaita tavataan yhdistyksen toimitalojen lisäksi vankiloissa, yhdyskuntaseuraamustoimistoissa sekä joissain tapauksissa myös asiakkaan haluamassa paikassa, jossa hän tuntee olonsa turvalliseksi. Puolueettomuus, luottamus, kunnioitus ja arvostus mahdollistavat asiakkaan tasavertaisen kohtaamisen.

Aggredi-toiminta lähtee aina asiakkaan omasta tarpeesta ja lähtökohdista, jolloin asiakas itse määrittää ne asiat, joita hän kokee tarpeellisiksi käsitellä. Aggredissa tapaamisten kestoja tai määrää ei ole rajattu, vaan ne nousevat myös asiakkaan omasta tarpeesta. Aggredi Päijät-Häme on osa kuuden Aggredin kokonaisuutta, joten toiminnan kehittämistä toteutetaan myös valtakunnallisella tasolla hyödyntäen mukana olevien kokemusasiantuntijoiden osaamista ja kokemusta. Toimintaa arvioidaan ja kehitetään jatkuvasti asiakkailta saadun palautteen perusteella. Arvioinnissa hyödynnetään valtakunnallisesti yhtenäisiä arviointilomakkeita.

2) Vauvat, lapset ja nuoret saavat tarvitsemansa tuen ja laadukkaat palvelut

Aggredissa työskennellään pääasiassa täysi-ikäisten kanssa. Nuorten 18 - 29 -vuotiaiden haastavassa elämäntilanteessa olevien tavoittaminen, motivoiminen tuen piiriin ja laadukkaiden palveluiden tuottaminen on yksi toiminnan tavoitteista. Yhteistyötä nuorten parissa tehdään eri toimijoiden kanssa, joista merkittävimpiä poliisi, ri-

kosseuraamuslaitos sekä lastensuojelun jälkihuolto. Yhteistyötä tehdään myös muiden nuorten parissa toimivien sosiaalialan toimijoiden kanssa.

3) Yhdistyksen/Aggredi Päijät-Hämeen osaaminen, kansalaistoiminta ja palvelut ovat voimavara uudistuvassa sosiaali- ja terveydenhuollossa

Aggredi toimii vahvasti eri verkostoissa. Tavoitteena on lisätä eri toimijoiden tietoisuutta Aggredi toiminnasta ja sen työskentelymenetelmistä. Aggredi osallistuu säännöllisesti eri toimijoiden verkostopalaverihin, järjestää infotilaisuuksia menetelmästä ja tarjoaa erityisosaamistaan muiden toimijoiden hyödynnettäväksi. Sosiaalisen median näkyvyyttä lisätään ja sosiaalista mediaa hyödynnetään myös informaation jakokanavana.

Vuonna 2022 perustettu Päijät-Hämeen Aggredin ohjausryhmä jatkaa tapaamisia 3-4 kertaa vuodessa. Ohjausryhmä koostuu eri yhteistyötahojen edustajista. Työntekijöitä koulutetaan ja perehdytetään jatkuvasti uusiin yhteiskunnassa tapahtuviin ja kohde-ryhmää koskeviin ilmiöihin sekä asiakaskunnasta nouseviin teemoihin niin paikallisesti kuin valtakunnallisesti. Työntekijät tutkivat uusia ilmiöitä ja kouluttautuvat uusien ilmiöiden dynamiikkaan sekä niitä koskevaan asiakastyön tarpeeseen. Työ organisoidaan siten, että ammattimaiselle kehittymiselle jää aikaa. Valtakunnalliset Aggredien yhteiset kehittämisspäivät pidetään kahdesti vuodessa ja valtakunnallista kehittämissuorityötä tehdään myös verkkovälitteisesti kerran kuussa kokoontuvassa valtakunnallisessa ohjausryhmässä.

4) Sosiaalisesti ja ympäristön kannalta kestävät ratkaisut näkyvät toiminnassamme

Toiminta on matalankynnyksen toimintaa. Emme edellytä ennakkotietoja asiakkaista, kuten diagnooseja tai rikosrekisteriä. Asiakkaat saavat halutessaan asioida täysin anonymisti ja luottamuksellisesti sekä paikan päällä, että verkossa toimivan tukinetukisuhteen kautta. Emme edellytä myöskään päihteettömyyttä tai rikoksettomuutta. Otamme toiminnassamme huomioon monikulttuurisuuden ja eri kulttuurien mahdolliset vaikutukset toimintaan. Aggredi-toiminta on luonteeltaan jossain määrin liikkuvaa ja palvelemme koko Päijät-Hämeen alueella. Liikkumisessa huomioimme ympäristön ja käytämme mahdollisuuksien mukaan julkisia kulkuneuvoja.

5.3 NETTITURVAKOTITOIMINTA

Nettiturvakoti on matalan kynnyksen auttamistyötä väkivaltayössä. Ensi- ja turvakotien liitto on Suomessa ainoa taho, joka ylläpitää ja koordinoi ko. toimintaa. Nettitur-

vakoti auttaa väkivallan kaikkia osapuolia ja siellä voi keskustella joko ammattiauttajan tai samaa kokeneiden kanssa. Erityisesti lapsia ja nuoria kannustetaan tutustumaan virtuaaliturvakotiin. Nettiturvakodissa on tietoa perheväkivallasta ja avun muodoista lapsille, nuorille ja aikuisille. Apua saavat kokijat ja tekijät. Nettiturvakodista löytyy tietoa myös ammattilaisille. Ensi- ja turvakotien liiton jäsenyhdistysten väkivaltatyön ammattilaiset ovat osallistuneet Nettiturvakotitoiminnan kehittämiseen ja ylläpitämiseen.

6. LAPSIPERHEIDEN AVOPALVELU

Yhdistyksen Lapsiperheiden avopalvelu koostuu Ero lapsiperheessä -työstä, Mieska-veritoiminnasta® ja Kohtaamispaikka Perhetuvan toiminnasta. Toiminnan päätavoitteena on tarjota perheille sekä ammatillista että vertaistukea erilaisissa elämäntilanteissa ja vahvistaa lapsen ja vanhemman vuorovaikutussuhdetta.

6.1 ERO LAPSIPERHEESSÄ (ELP) –TYÖ

Ero lapsiperheessä -työ auttaa ja tukee erokriisissä olevia perheitä vertaisryhmätöiden, asiakastyön ja erotukihenkilötöiden keinoin huomioiden erityisesti lapsen ja nuoren asema ja tarpeet. Kohderyhmänä on eroa pohtivat ja eronneet vanhemmat sekä heidän lapsensa.

Strategian mukaiset tavoitteet vuodelle 2023:

1) Ihmisten mahdollisuus osallisuuteen ja turvalliseen elämään on vahvistunut

Erotilanteessa oikea-aikainen tuki perheille lisää aikuisten ja lasten hyvinvointia, turvallisuudentunnetta ja elämänhallintaa sekä ehkäisee syrjäytymistä ja lähisuhdeväkivaltaa. Toiminnassa uutena tavoitteena on käynnistää Päijät-Hämeessä moniammatillisen auttamisen yhteistyömalli pitkittyneisiin ja konfliktoituneisiin erotilanteisiin. Tähän saatiin STEAlta rahoitus 50 %:n työntekijän palkkaamiseen. Moniammatillisessa työskentelyssä ammattilaiset jakavat omaa asiantuntemusta kaikkien hyväksi. Keskeistä työskentelyssä on luottamuksen lisääntyminen sekä ammattilaisten kesken että ammattilaisten ja vanhempien kesken. Hyötyinä mm. lasten ja aikuisten turvallisuuden lisääntyminen ja että konfliktin lieventyminen helpottaa lasten tilannetta.

Asiakastyötä tehdään aikuisten ja lasten (5-18 v.) kanssa. Tavoitteena on:

- tehdä lapsen tilanne näkyväksi ja vähentää lapsen menetyksiä erossa
- auttaa lasta käsittelemään vanhempien eroa, siihen liittyviä tunteita ja kokemuksia

- auttaa vanhempia erottamaan vanhemmuussuhteen jatkuminen parisuhteen päättymisestä
- tukea eron jälkeisen yhteistyövanhemmuuden tai rinnakkaisvanhemmuuden rakentumista.

Vertaisryhmät

- **Vanhemman neuvo** -vertaistukiryhmä eropäätöksen tehneelle tai eronneelle vanhemmalle. Samanaikaisesti Vanhemman neuvo -ryhmän kanssa kokoontuu Lasten eroryhmä.
- **Lasten eroryhmä (7-11 v.)**. Ryhmässä käydään läpi lasten ajatuksia, kokemuksia ja tunteita muuttuneessa perhetilanteessa sekä annetaan tietoa siitä, mitä erossa tapahtuu. Lasten eroryhmiä jalkautetaan kouluille yhteistyössä kuraattoreiden kanssa.
- Vuosittain järjestetään **nuorille (12-17 v.) vertaisryhmätoimintaa sekä jalkautetaan** tapaamaan heitä mm. nuorten tiloihin ja kauppakeskuksiin. Vertaisryhminä toteutetaan työpaja ”Miten voin auttaa muita nuoria vanhempien erotessa” sekä ”Taide ja tunteet” -ryhmä. Ryhmät mahdollistavat nuorille tunnekokemusten käsittelyä, tuottavat iloa ja mahdollistavat uusien ystävyssuhteiden syntymistä.

Valtakunnallinen Chat-päivystys

- ELP-työntekijät osallistuvat valtakunnallisten aikuisten apuaeroon -chatin sekä lasten ja nuorten chattien toteutukseen viikottain.

Vapaaehtoistoiminta

- Jatetaan v. 2020 käynnistynyttä erotukihenkilötoimintaa ja koulutetaan tarpeen mukaan uusia erotukihenkilöitä. Saatetaan yhteen erotukihenkilö ja tukea tarvitseva vanhempi. Toiminnan lähtökohtana on molempien vanhempien tärkeys lapselle.
- Osa erotukihenkilöistä toimii vapaaehtoisena chat-päivystäjänä valtakunnallisessa apuaeroon -chatissa.

Ero-info illat. Yhdessä eroauttajien verkoston kanssa järjestetään 2-3 Eroinfo-iltaa vuoden aikana. Illat tarjoavat tietoa alueen eropalveluista, yhteistyövanhemmuuden merkityksestä sekä lapsen tukemisesta erotilanteessa. Tilaisuudet järjestetään joko livenä tai Teamsin kautta.

Ero lapsiperheessä -tilaisuudet verkossa. Ero lapsiperheessä -tilaisuudet tarjoavat tietoa ja tukea eropohdintojen ja erosta selviämisen tueksi. Ne toteutetaan yhteistyössä Ensi- ja turvakotien liiton sekä muiden jäsenyhdistysten kanssa.

Tapahtumat ja retket. Ollaan aktiivisesti mukana perheille järjestetyissä tapahtumissa mm. Leluralli, Joulun avaus, Joulumaa. Tapahtumat tuovat perheille yhteistä iloa ja samalla vahvistavat lapsen ja vanhemman välistä vuorovaikutusta. Toiminnalla mahdollistetaan myös perheiden osallisuuden kokemuksia. Tuetaan perheiden yhdenvertaisuutta ja arjesta selviämistä osallistumalla esim. kohdennettujen ruokajakeluiden toteuttamiseen.

Yhteistyö. Tehdään yhteistyötä yhdistyksen eri työmuotojen kanssa esim. vertaisryhmien osalta ja lisätään parityötä avoväkivaltatyön kanssa erityisesti perheiden haastavissa erotilanteissa. Jalkaudutaan Perhekeskuksiin ja Kohtaamispaikoille mm. ”Puhetta parisuhteesta” -teemalla. Tehdään tiivistä yhteistyötä alueellisen eroauttajaverkoston kanssa.

Kootaan konsultatiivinen Haastavat ero -työryhmä, johon kuuluu ammattilaisia mm. Lahden ensi- ja turvakoti ry:n ero- ja väkivaltatyöstä, lastensuojelusta, lasten ja nuorten mielenterveyspalveluista (Perheneuvola), varhaiskasvatuksesta, koulusta, lasten-, nuorten- ja aikuispsykiatriasta, perheoikeudellisista palveluista sekä poliisista.

2) Vauvat, lapset ja nuoret saavat tarvitsemansa tuen ja laadukkaat palvelut

Vauvatahtinen ero edellyttää vanhemmilta omien erotunteiden käsittelyä. Samaan aikaan erokriisistä selviytyminen ja eroon liittyvien tunteiden kohtaaminen sekä vauvan hoitaminen voi olla uuvuttava kokemus. On tärkeätä, että tässä tilanteessa vanhemmat pyrkivät tukemaan toistensa vanhemmuutta ja hakevat tarvittaessa keskusteluapua oman jaksamisen ja arjen järjestelyiden tueksi.

Lapsille ja nuorille tarjotaan sekä yksilö- että ryhmämuotoista tukea vanhempien erotilanteessa. Lasten kanssa työskentelyyn liittyy aina myös vanhempien tapaamiset. Tehdään yhteistyötä koulujen ja muiden nuorten parissa työskentelevien kanssa. Yhteistyön kautta tavoitellaan erityisesti haavoittuvassa elämäntilanteessa olevia nuoria.

Yhdessä Ensi- ja turvakotien liiton sekä muiden jäsenyhdistysten kanssa tehty kehittämistyö ja v. 2020 luodut laatukriteerit raamittavat työtä. Näiden avulla turvataan työn laatua sekä paikallisesti että valtakunnallisesti.

3) *Yhdistyksen/Ero lapsiperheessä -työn osaaminen, kansalaistoiminta ja palvelut ovat voimavara uudistuvassa sosiaali- ja terveydenhuollossa*

Eroperheille tarjolla oleva tuki, asiakastyö aikuisten, lasten ja nuorten kanssa sekä vertaisryhmät, on helposti saatavilla olevaa, ns. matalankynnyksen tukea. Erotukihenkilötoiminta mahdollistaa vertaistuen tukea tarvitsevalle ja tukijalle toisten auttamisen omaa kokemusta hyödyntäen. Työskentelyssä huomioidaan moninaiset perherakenteet ja vastataan erilaisten perheiden tarpeisiin. Järjestölähtöisessä työssä painottuvat tasa-arvo, vertaisuus ja toiminnan maksuttomuus. ELP-työ on osaltaan mukana Ensi- ja turvakotien liiton Vauva-, väkivalta- ja eroauttaminen tulevaisuuden Sote-keskus hankkeen kehittämistyössä.

Palveluita kehitetään asiakkaiden tarpeiden, palautteiden ja vaikuttavuuskyselyiden pohjalta huomioiden yhteiskunnassa tapahtuvat muutokset (mm. sähköisen ajanvarauksen käyttöönotto, verkossa toteutettavat palvelut ja alueelle muotoutuva perhekeskustoiminta). ELP-työntekijät ovat aktiivisesti mukana sekä maakunnallisen että kuntien perhekeskustoiminnan kehittämisessä.

Hyvällä viestinnällä ja tiedottamisella (nettisivut, www.apuaeroon.fi, sosiaalinen media jne.) huolehditaan tiedonkulusta ja tehdään Ero lapsiperheessä -työtä, sen toimintamalleja, sisältöjä ja tuloksia tunnetuksi perheille, yhteistyötahoille ja laajemmalle yleisölle.

Ero lapsiperheessä -työ on STEA-rahoitteista. Järjestölähtöinen eroauttaminen uudistuvissa Sote-palveluissa sekä alueen muovautuvassa Hyvinvointikuntayhtymän sosiaalipalveluissa tulisi turvata riittävällä STEA-rahoituksella. Näin ollen asiakkaat saavat erotilanteessa tarvitsemansa laadukkaan ja monipuolisen avun. Työn laatua varmistaa ammattitaitoinen, moniammatillinen ja koulutettu henkilöstö.

4) *Sosiaalisesti ja ympäristön kannalta kestävä ratkaisut näkyvät toiminnassamme*

Ero lapsiperheessä -toiminnassa tuki on kaikille tarjolla olevaa, matalankynnyksen tukea. Palvelussa toteutuu yhdenvertaisuus ja moninaisuus. Monikulttuurisuuteen liittyvää osaamista lisätään. Asiakaskeskeisyys ja asiakkaan tarpeisiin vastaaminen on toiminnan lähtökohtana. Sitoudumme toiminnassamme kestävä kehityksen tukemiseen ja ekologiseen ajatteluun.

6.2 MIESKAVERITOIMINTA®

Mieskaveritoiminta® on vapaaehtoistoimintaa, jossa aikuiset miehet toimivat kaverina yksin lastaan kasvattavien äitien lapsille, joilla ei ole yhteyttä omaan isäänsä tai muihin läheisiin miehiin. Lasten alaikäraja toimintaan on 4 vuotta. Mieskaveritoiminnassa halutaan löytää oikeita ihmissuhteita, joiden perustana on vastavuoroinen kaaveruus.

Toiminnan tavoitteena on:

- Mahdollistaa lapselle turvallinen tapa tutustua aikuisen miehen arkeen ja elämään.
- Lisätä lapsen kehitystä tukevia aikuiskontakteja.
- Lisätä yksin lastaan kasvattavan äidin jaksamista perheen turvaverkostoa laajentamalla.
- Lisätä sekä mieskavereiden että lasten yhteisöllisyyden ja osallisuuden kokemuksia.

Mieskaverit koulutetaan 12–15 tuntia kestävässä koulutuksessa, jossa käydään läpi toiminnan periaatteet, omia motiiveja ja arvomaailmaa sekä lapsen kehitykseen ja yksinhuoltajaperheisiin liittyviä asioita. Lisäksi kaikki mieskaverit haastatellaan yksilöllisesti ja heille haetaan rikostaustaote. Äidit hakevat mieskaveria lapselleen vapaamuotoisella hakemuksella, johon saa ohjeet mieskaveritoiminnan ohjaajalta tai www.mieskaverit.fi sivuilta. Toimintaan hakeneet äidit ja mielellään lapsi/lapset tapaavat yksilöllisessä tapaamisessa joko perheen kotona tai työntekijän toimistolla. Tapaamisessa käydään läpi toiminnan periaatteet ja prosessi. Lisäksi käydään läpi perheen tilannetta sekä äidin ja lapsen toiveita mieskaverin suhteen. Yksilöllinen tapaaminen antaa hyvän käsityksen perheen tilanteesta ja tarpeista sekä mahdollistaa äidille luottamuksellisen keskustelun työntekijän kanssa. Tärkeää on myös, että työntekijä tapaa lapsen/lapset, tämä helpottaa sopivan vapaaehtoisen löytymistä.

Mieskaveri ja pikkukaveri tapaavat keskimäärin joka toinen viikko, noin 2-3 tuntia kerrallaan. Vapaaehtoinen mieskaveri saa itse määrittellä, kuinka paljon hänen on mahdollista käyttää aikaansa toimintaan pikkukaverin perheen aikataulut huomioiden. Kaikista toiminnan käytännöistä mieskaveri ja äiti sopivat keskenään. Mieskaverin ja pikkukaverin tapaamisissa suositaan maksuttomia tekemisiä ja korostetaan molemminpuolisen ilon merkitystä.

Toimintaa rahoittaa STEA (Sosiaali- ja terveysjärjestöjen avustuskeskus) kohdennetulla toiminta-avustuksella. Mieskaveritoimintaa koordinoi valtakunnallisesti Pienperheyhdistys. Mieskaveritoiminta® on rekisteröity tavaramerkki.

Strategian mukaiset tavoitteet vuodelle 2023:

1) Ihmisten mahdollisuus osallisuuteen ja turvalliseen elämään on vahvistunut

Mieskaverien rekrytoinnissa pyritään löytämään väyliä, joiden kautta innostetaan uusia vapaaehtoisia mukaan toimintaan. Mieskaverikursseja on tarkoitus pitää vuoden 2023 aikana neljä. Toiminnassa oleville mieskavereille pidetään neljä työnohjauksellista ja vertaistuellista tapaamista. Jatkokoulutuksia järjestetään kuunnellen mieskavereiden toiveita ja tarpeita. Mieskavereille ja pikkukavereille järjestetään yhteisiä retkiä.

Mieskavereille tiedotetaan ajankohtaisista asioista sähköpostitse lähetettävillä kuukausikirjeillä sekä suljetuissa Whatsapp -ryhmässä. Lisäksi mieskavereita tuetaan ja kannustetaan keskinäiseen yhteydenpitoon ja tapaamisten järjestämisiin omatoimisesti pikkukaverien kanssa.

2) Vauvat, lapset ja nuoret saavat tarvitsemansa tuen ja laadukkaat palvelut

Mieskaveritoimintaan hakeneet äidit ja lapsi/lapset tavataan ja perehdytetään kotikäynneillä. Tämä käytäntö helpottaa sopivan vapaaehtoisen löytymistä ja sitouttaa äitiä toimintaan. Sopivan kaveriparin yhdistämisessä kuunnellaan kaikkien osapuolien toiveita. Äitien ja lasten tapaamisissa käydään läpi Mieskaveritoiminnan käytäntöjen lisäksi perheen tilannetta ja tarpeita sekä korostetaan tarvittaessa palveluohjausta ja informoidaan yhdistyksen muista palveluista.

Kaverisuhteen kestänyt puolesta vuodesta vuoteen järjestetään kaverikuulumista-paaminen. Tapaamisen tarkoituksena on yhdessä mieskaverin, äidin ja lapsen sekä mieskaveritoiminnan ohjaajan kanssa käydä läpi kaverisuhteen kuulumisia ja sujumista sekä mahdollisia ongelmakohtia sekä kuunnella kaikkien osapuolten toiveita.

Mieskaveritoiminnassa mukana olevia perheitä kutsutaan mukaan yhdistyksen järjestämiin tapahtumiin ja teemailtoihin. Lisäksi Mieskaveritoiminnan perheet voivat halutessaan olla mukana yhdistyksen järjestämissä ruoka- ja muunlaisissa avustuksissa.

3) *Yhdistyksen/Mieskaveritoiminnan® osaaminen, kansalaistoiminta ja palvelut ovat voimavara uudistuvassa sosiaali- ja terveydenhuollossa*

Mieskaveritoiminnan koulutuksen rakenteen ja sisällön tarkastelua jatketaan yhdessä muiden mieskaveritoiminnan ohjaajien kanssa. Mieskaveritoiminnan struktuuria käydään läpi ja tehdään tarkennuksia toiminnan käytäntöihin yhteistyössä Pienperheyhdistyksen kanssa.

Mieskaveritoiminnan tunnettavuutta pyritään parantamaan lehtiartikkelein sekä sosiaalisen median kautta. Mieskavereita pyritään saamaan myös ympäristökunnista.

Lasten palautteiden kehittämistä jatketaan ja palautteet kerätään syksyllä 2023. Mieskavereiden ja äitien palautteet kerätään sähköisesti aiempien vuosien tapaan.

4) *Sosiaalisesti ja ympäristön kannalta kestävä ratkaisu näkyvät toiminnassamme*

Mieskaveritoiminnassa järjestetään retkiä ja tapahtumia. Osa retkistä on vakiintunut vuosikelloon ja liittyvät luontoon. Retkillä lapsia ohjataan toimimaan ympäristöä kunnioittavasti ja kestävä kehitystä tukien. Retkien tarkoituksena on luontoon tutustuminen ja positiivisten luontokokemusten luominen pikkukavereille. Kesällä Oulussa järjestettävillä valtakunnallisilla mieskaveripäivillä on suunnitteilla yhteiskuljetus kaikille Etelä-Suomesta tuleville kaveripareille.

Mieskaveritoiminnassa keskeistä on yhteisöllisyys ja toiminnassa olevien ihmisten moninaisuuden kunnioittaminen sekä tasa-arvoisuus. Näitä arvoja tuetaan kaikissa yhteisissä tapaamisissa ottamalla huomioon jokainen toiminnassa mukana oleva ja kohtaamalla heidät yksilöllisesti.

6.3 KOHTAAMISPAIKKA PERHETUPA

Perhetupa on kaikille lapsiperheille avoin kohtaamisen ja yhdessä toimimisen paikka. Toiminta on suunnattu 0-6 v. lasten perheille. Perhetupa on avoinna viitenä päivänä viikossa klo 9-15 välillä. Toiminnan aukioloaikoina on mahdollista saada tilapäistä, kohdennettua lastenhoitoa sopimuksen mukaan. Perheille ja lapsiperheitoimijoille tarjotaan maksuttomat tilat vertaisryhmätoimintaan.

1) Ihmisten mahdollisuus osallisuuteen ja turvalliseen elämään on vahvistunut

Perhetuvan toiminnan tavoitteena on vähentää vanhempien ja lasten yksinäisyyden kokemusta sekä vahvistaa sosiaalisia suhteita. Matalan kynnyksen toiminta mahdollistaa ja tukee perheiden vertaistuen, yhteisöllisyyden ja osallisuuden toteutumista. Toiminnan avulla lisätään vanhempien arjessa jaksamista sekä voimavaroja. Toimintaan voi tulla anonyymisti ja se on perheille maksutonta. Tilat ovat turvalliset, lapsiystävälliset ja kodinomaiset, lisäksi perheiden käytössä on keittiö tarvikkeineen.

Perheille tarjotaan teemallisia toimintatuokioita ja hyödynnetään yhdistyksen muiden työmuotojen erityisosaamista. Vanhemmilla on tarvittaessa mahdollisuus palveluohjaukseen sekä henkilökohtaiseen tukeen. Perhetuvalle voivat tulla erilaisista lähtökohdista ja erilaisissa elämäntilanteissa olevat perheet. Ihmisten kohtaaminen ja kohdatuksi tuleminen on keskeistä. Jalkautuvaa ja kohtaavaa työtä tehdään tarpeen ja resurssien mukaan.

Perhetuvalla toteutuu ohjattua sekä perheiden omatoimista vertaisryhmätoimintaa. Perhetuvan tila on myös vuokrattavissa lasten perhejuhliin (lasten syntymäpäivät ja ristiäiset).

2) Vauvat, lapset ja nuoret saavat tarvitsemansa tuen ja laadukkaat palvelut

Perhetuvan toiminnassa lapset ovat keskiössä ja heille tarjotaan toimintaa ikätason mukaisesti, osallistuminen on vapaaehtoista. Perhetuvalla lapsilla on mahdollisuus vapaaseen ja ohjattuun leikkiin, jonka kautta tuetaan lasten keskinäistä vuorovaikutusta ja mallioppimista. Toiminta tukee myös lasten osallisuutta. Tavoitteena on vahvistaa lasten sosiaalisten kontaktien sekä turvaverkkojen rakentumista.

Perhetuvalla toteutetaan säännöllistä arviointia ja kerätään asiakaspalautetta. Kävijöiden määrystä kerätään päivittäin tilastotietoa SofiaCRM -Asiakastietojärjestelmään (tiedoissa ei ole tunnistetietoja). Toimintaa arvioidaan webropol -palautekyselyillä, Lastensuojelun keskusliiton kohtaamispaikkojen arviointi -työkalulla ja perheiltä suullisesti saadulla palautteella. Tuloksia hyödynnetään rahoitusten hakemisessa sekä toiminnan suunnittelussa, kehittämisessä ja toteutuksessa. Osallistutaan tarpeenmukaisesti koulutuksiin sekä Ensi- ja turvakotien liiton järjestämiin työkokouksiin.

Toimitaan yhteistyössä Ensi- ja turvakotien liiton Vauva- ja väkivaltatyötä tulevaisuuden sotekeskuksiin- hankkeen kanssa.

3) Yhdistyksen/Kohtaamispaikka Perhetuvan osaaminen, kansalaistoiminta ja palvelut ovat voimavara uudistuvassa sosiaali- ja terveydenhuollossa

Perhetupa on osa Päijät-Hämeen perhekeskusverkostoa. Perhetupa on mukana maakunnallisessa lapsiperheiden kohtaamispaikkojen verkostossa. Perhetuvan työntekijät ovat mukana Lahden kohtaamispaikkaverkoston ydintiimissä, jossa on lisäksi mukana MLL, Päijät-Sote, Seurakuntayhtymä, Dila, Avoin varhaiskasvatus. Perhetuvalla on ydintiimissä vahva rooli suunnittelijana ja toteuttajana. Yhteinen tekijä on perheille tarjottu matalan kynnyksen toiminta. Verkosto tukee lapsiperheitä ja toteuttaa yhdessä mm. perhetapahtumia ja kohdennettua ruoka-avustusta sekä tekee kehittämissi-työtä. Verkostolla on yhteinen viikoittain somessa julkaistava toimintakalenteri. Lisäksi kerran viikossa toteutetaan yhdessä virtuaalista Habbo -lapsiperheiden kohtaamispaikkatoimintaa.

Perhetupa on mukana THL:n valtakunnallisessa kohtaamispaikkaverkostossa, jossa kehitetään kohtaamispaikkatoiminnan mallia. Työntekijät ovat käyneet kohtaamispaikka-arvioitsija -koulutuksen ja voivat kouluttaa muiden kohtaamispaikkojen työntekijöitä. Perhetupa toimii yhteistyössä eri lapsiperhetahojen kanssa ja on mukana lapsiperhejärjestöjen verkostoissa.

Perhetupa on toiminut alusta saakka perhekeskusmaisesti kohtaamispaikkatoiminnan ja kumppanuuksien osalta. Perhetuvan toiminta on kuntalaisia hyödyttävää ja muiden toimijoiden palveluja täydentävää. Perhetuvalla on monipuolinen vertaisuuden ja matalan kynnyksen toimintamalli, joka tarjoaa tukea perheiden erilaisiin elämäntilanteisiin. Perhetupa on osa yhdistyksen palvelukokonaisuutta. Päijät-Hämeen lasten ja nuorten hyvinvointisuunnitelma ohjaa osaltaan Perhetuvan toimintaa.

Perhetuvan toiminta on kansalaistoimintaa. Perhetuvan työntekijät ovat mukana yhdistyksen kansalais- ja vapaaehtoistoiminnan kehittämisessä ja toteutuksessa sekä osallistuvat erilaisiin lapsiperheiden tapahtumiin eri yhteistyötoimijoiden kanssa. Opiskelijat ja vapaaehtoiset tuovat lisäarvoa toimintaan. Yhdistyksen sisällä kehitetään uusia yhteistyön muotoja.

4) Sosiaalisesti ja ympäristön kannalta kestävät ratkaisut näkyvät toiminnassamme

Työntekijät seuraavat lapsiperheiden asioita paikallisella ja yhteiskunnallisella tasolla, toiminnan suunnittelussa huomioidaan toimintaympäristön muutokset. Pyritään omalta osalta toimimaan kestävä kehityksen mukaisesti ja jakamaan tietoutta siitä. Kierrätysteema näkyy mm. lasten ja aikuisten vaatteiden sekä tavaroiden kierrätyksessä. Toiminnassa muodostuvat jätteet lajitellaan asianmukaisesti ja ohjeistetaan siinä myös perheitä.

7. TYÖRYHMÄT

7.1 Kansalais- ja vapaaehtoistoiminta (KAVA)

KAVA-työryhmän jäsenet koostuvat yhdistyksen eri työmuodoista. Vapaaehtoistoiminnalle on nimetty työmuodoista oma vastuhenkilö. Työryhmä kokoontuu säännöllisesti ja puheenjohtajana toimii toiminnanjohtaja tai vapaaehtoistoiminnan koordinaattori.

Työryhmän tarkoituksena on tiivistää yhteistyötä eri työmuotojen kesken vapaaehtoistoiminnan ja sen kehittämisen osalta ja tarjota kansalaisille osallistumismahdollisuuksia. Tavoitteena on myös vahvistaa yhdistyksen näkymistä ja toimimista kansalaisjärjestönä.

Vapaaehtoisille tarjotaan mahdollisuuksia erilaisiin jatkokoulutuksiin. Heille yhteisiä virkistys/kiitos -tilaisuuksia järjestetään kaksi kertaa vuodessa. Vapaaehtois- ja kansalaistoiminnassa tehdään vahvasti yhteistyötä Päijät-Hämeen vapaaehtoistoiminnan verkoston jäsenten kanssa.

Vuonna 2023 työryhmä pyrkii järjestämään keväällä ja syksyllä vapaaehtoisten rekrytointitapahtumat. Työryhmä pyrkii siihen, että mahdollisimman monessa tapahtumassa, johon yhdistys osallistuu, olisi työryhmästä kansalaistoiminnan edustus. Lisäksi työryhmä pyrkii edesauttamaan vapaaehtoisten käyttöä eri työmuodoissa. Lisäksi työryhmän jäsenet järjestävät työyhteisölle koulutusta kansalais- ja vapaaehtoistoiminnan kirjaamisesta ja toimivat tukena kaikissa vapaaehtoisia koskevissa tilanteissa.

7.2 Vauvaperhetyöryhmä

Vauvaperhetyöryhmän tehtävänä on kehittää ja koordinoida yhdistyksen vauvaperhetyön sisältöjä, järjestää koulutusta sekä antaa ammatillista tukea ryhmän jäsenille sekä yhdistyksen muille työmuodoille. Työryhmään kuuluu työntekijöitä Ensikodilta, Baby blues vauvaperhetyöstä, Päiväryhmä Peukaloisesta, Kohtaamispaikka Perhetuvalta sekä Pidä kiinni® Avopalveluyksikkö Jannikasta. Vauvaperhetyöryhmän jäsenet ovat mukana alueellisissa vauvaperhetoimijoiden verkostoissa. Vauvaperhetyöryhmä kokoontuu 2 - 4 kertaa vuodessa. Vauvaperhetyöryhmä on mukana järjestämässä matalan kynnyksen tapahtumia lapsiperheille sekä jakaa tietoutta vauvaperheille tarjolla olevista toimintamuodoista. Vauvaperhetyöryhmä koordinoi Vauvan päivän tapahtumia yhdistyksen osalta sekä yhdessä muiden paikallisten vauvatyön osaajien kanssa. Vauvaperhetyöryhmä on mukana alueellisissa tapahtumissa tiedottaen samalla yhdistyksen toiminnasta. Vauvaperhetyöryhmä osallistuu yhdessä alueen muiden toimijoiden kanssa vauvaa odottavien haikarakahvilaan sekä perhevalmennukseen.

7.3 Lapsityöryhmä

Lapsityöryhmä koostuu yhdistyksen eri työmuotojen edustajista ja sen tarkoitus on tukea ja kehittää yhdistyksessä tehtävää lapsityötä. Tavoitteena on vahvistaa lasten ja perheiden hyvinvointia, turvallisuutta ja osallisuutta sekä tehdä lapsi näkyväksi. Lapsityöryhmässä ylläpidetään arvopuhetta lapsen asemasta yhteiskunnassa ja Päijät-Hämeessä. Lapsityöryhmä tekee yhteistyötä eri toimijoiden kanssa.

Lapsityöryhmä on mukana järjestämässä Päijät-Hämeessä tapahtumia lapsiperheille ja nuorille. Tapahtumissa tiedotetaan yhdistyksen palveluista ja kohdataan ihmisiä. Yhdistyksen vapaaehtoisia toimijoita kutsutaan aktiivisesti myös mukaan tapahtumiin. Lapsityöryhmä on lisäksi koordinoimassa ja jakamassa lahjoituksia lapsille ja perheille; kohdennettuja avustuksia ja Hyvän mielen joulupuukeräyksen tuottoa sekä huvipuistorannekkeita.

Nuoret kohderyhmänä halutaan tavoittaa entistä paremmin. Vuonna 2023 nuorille jaetaan painotuoretta palvelukorttia ja kohdataan heitä nuorten tiloissa ja kauppakeskuksissa. Kevään aikana järjestetään lapsiperheille toiminnallisia kohtaamisia Perhepuistossa puisto-picnikin tapaan. Osallistumme myös mm. Päijät-Hämeen liikunnan ja urheilun vuotuisen Joulumaa -tapahtumaan urheilukeskuksessa sekä Lahden torilla toteutettavaan Joulun avaus -tapahtumaan.

Lapsityöryhmä järjestää asiakasperheille tapahtumia ja toiminnallista tekemistä, jolla tuotetaan iloa, hyvää mieltä ja liikunnan riemua. Tiedottaminen yhdistyksen palveluista ja informaatio asiakasperheille tapahtuu mm. sähköisesti eri somekanavia hyödyntäen.



7.4 Some-työryhmä

Yhdistyksen Some-työryhmä perustettiin vuonna 2020. Some-työryhmä syntyi tarpeesta olla näkyvillä tämän ajan mukaisesti sosiaalisessa mediassa (Facebook, Instagram, yhdistyksen www-sivut), tehostaa somen käyttöä, saada näkyvyyttä yhdistyksen työmuodoille ja tehdä somessa vaikuttamistyötä.

Tavoitteet vuodelle 2023:

Some-työryhmässä käytiin keskustelua siitä, miten paljon TikTokilla saisi näkyvyyttä ja tavoitettaisiin erilaisia kohderyhmiä. Mahdollisesti tehdään vuoden 2023 aikana kokeilu yhdistyksenä TikTokissa pienellä porukalla. Some-klinikat jatkavat toimintaansa, kliinikkapäivämääristä ilmoitetaan työntekijöille sähköpostitse. Somen seuraajien osallistamista tehostetaan järjestämällä arvonta jonkun teeman ympärille v. 2023 aikana. Teemaviikoille laaditaan some-vuosikello.

7.5 Työsuojelutoimikunta

Työsuojelutoiminnan lähtökohtana on parantaa työympäristöä ja työoloja jatkuvasti yhteistoiminnassa työpaikalla siten, että vaaratekijöiden ja vaaratilanteiden syntyminen estetään tai ne poistetaan. Työsuojelutoimikunnan tehtävänä on myös tehdä esityksiä työsuojelukoulutuksen, työopastuksen ja perehdyttämisen järjestämiseksi ja

osallistua työkykyä ylläpitävään toimintaan. Työsuojelun tavoitteena on taata turvalliset ja terveelliset työolosuhteet ja tukea työntekijöiden työkyvyn ylläpitämistä. Työsuojelu on yhteistyötä ja koskee kaikkia työpaikalla työskenteleviä. Työsuojelutoimikunnan kokousmuistiot jaetaan kaikille työntekijöille.

Työsuojelutoimikuntaan kuuluvat: työsuojelupäällikkö, varatyösuojelupäällikkö, työsuojeluvaltuutettu ja varatyösuojeluvaltuutettu, toinen varatyösuojeluvaltuutettu sekä työsuojelutoimikunnan jäsen. Työsuojelu vaalit järjestetään vuonna 2023, jolloin valitaan seuraavan kaksivuotiskauden kokoonpano.

Strategian mukaiset tulostavoitteet vuodelle 2023

1) Ihmisten mahdollisuus osallisuuteen ja turvalliseen työelämään on vahvistunut

Epidemian ja väkivallan uhkaan liittyvä arviointi ja ennaltaehkäisy huomioidaan yhdistyksen jokaisessa työmuodossa. Tiedotustoiminta on avointa ja aktiivista.

Turvallisuus- ja omavalvontasuunnitelmat ovat kaikkien saatavilla, nämä päivitetään säännöllisesti. Työterveyden tekemä työpaikkaselvitys on jokaisen työntekijän saatavilla. Uusille työntekijöille tarkoitettua perehdytysaineistoa ”Näin meillä -opas” päivitetään ajantasaisesti.

Yhdistyksessä tullaan erityisesti havainnoimaan psykososiaalisia kuormitustekijöitä ja väkivaltariskejä sekä huomioimaan niitä työyhteisössä. Ensiapuvalmiuden ylläpitäminen on osa työsuojelun toimintasuunnitelmaa. Henkilöstön ensiapukoulutukset tarjotaan kaikille. Jokaisessa työmuodossa tai toimipisteessä on nimetty EA-vastaavat, jotka huolehtivat ensiaputarvikkeista ja lisäävät asiakkaiden ja työntekijöiden turvallisuutta.

2) Työyhteisön jäsenet saavat tarvitsemansa tuen ja laadukkaat palvelut

Yhdistyksessä ymmärretään psykososiaalisen tuen merkitys. Vuoden 2023 aikana karotetaan yhdistyksen merkityksellisemmät psykososiaaliset kuormitustekijät. Yhdistyksen työterveyshuollosta vastaa Pihlajalinna Oyj. Tarkoituksena on edistää turvallista ja terveellistä työn tekemistä, ehkäistä terveyshaittoja sekä työhön liittyviä sairauksia ja tapaturmia.

3) Yhdistyksen osaaminen, kansalaistoiminta ja palvelut ovat voimavara uudistuvassa sosiaali- ja terveydenhuollossa

Yhdessä tekemiseen kannustetaan ja vuoropuhelua eri työmuotojen välillä lisätään. Työntekijöitä huomioidaan ja tuetaan muuttuvassa työkentässä. Työ pyritään järjestämään niin, ettei siitä aiheudu työntekijälle haitallista fyysisitä tai psyykkistä kuormitusta.

4) Sosiaalisesti ja ympäristön kannalta kestävät ratkaisut näkyvät toiminnassamme

Työhyvinvoinnin kehittäminen on osa työsuojelutoimikunnan tavoitteita. Kehittämistavoitteena on työkykyä ylläpitävä toiminta sekä työssä jaksamisen tukeminen. Kaikille työntekijöille osoitetut työyhteisöpäivät, vuosittaiset kehityskeskustelut lähiesihenkilön kanssa sekä tiivis yhteistyö työterveyden kanssa lisäävät kestäväää toimintaa yhdistyksessämme. Työhyvinvointia tuetaan liikunta- ja virkistystoiminnalla. Lisäksi käytössä on vuosittainen kulttuuri- ja liikuntaetus.

7.6 Vastuutiimi

Vastuutiimiin kuuluvat toiminnanjohtaja, talouspäällikkö, Turvakodin vastaava sosiaalityöntekijä, Avoväkivaltatyön lähiesihenkilö, Lapsiperheiden avopalvelun lähiesihenkilö, Ensikodin johtaja sekä Vauvalähtöisen Päihdekuntoutuksen vastaava sosiaalityöntekijä. Vastuutiimi kokoontuu viikoittain. Vastuutiimin tehtävänä on tukea ja mahdollistaa esihenkilötyötä.

8. KEHITTÄMINEN, HANKKEET, YHTEISTYÖ JA VERKOTUMINEN

8.1 Kehittäminen

Lahden ensi- ja turvakoti ry:n strategia määrittelee yhdistyksen strategiset valinnat ja toiminnan suunnan vuosille 2020 – 2023. Strategia on läsnä arjen toiminnassa, jonka eri osa-alueet, työmuodot ja ammatillinen osaaminen yhteistyössä vapaaehtois-, vertais- ja kokemusasiantuntijoiden kanssa muodostavat entistä tiiviimmän toisiaan tukevan kokonaisuuden.

Strategiakauden tavoitteet, tulokset ja vaikutukset on määritelty neljänä painopisteenä:

- 1) Ihmisten mahdollisuus osallisuuteen ja turvalliseen elämään vahvistuu**
- 2) Vauvat, lapset ja nuoret saavat tarvitsemansa tuen ja laadukkaat palvelut**
- 3) Yhdistyksen osaaminen, kansalaistoiminta ja palvelut ovat voimavara uudistuvassa sosiaali- ja terveydenhuollossa**
- 4) Sosiaalisesti ja ympäristön kannalta kestävät ratkaisut näkyvät toiminnassamme**

Lastensuojelujärjestönä yhdistyksen on pystyttävä vastaamaan kasvavaan tuen tarpeeseen sekä jatkuvaan uudistamiseen.

Laatukäsikirjassa kuvataan Lahden ensi- ja turvakoti ry:n monipuolinen toiminta. Päivitettävä käsikirja on jatkuvan laatutyöskentelyn pohjana.

Arviointi on kiinteä osa työtä ja ammatillista kehitystä. Sen tarkoitus on kehittää työn laatua ja työlle asetettujen arvojen ja tavoitteiden toteutumista. Arvioivan työotteen tavoitteena on työstämme nousevien kehittämistarpeiden tunnistaminen ja sanoittaminen, olemassa olevien työmuotojen päivittäminen, uusien työmuotojen innovointi sekä tarvittavien uusien työ- ja toimintamuotojen käynnistäminen.

Asiakastyötämme mittaavat tilastoluvut syntyvät käytössä olevasta SofiaCRM - Asiakastietojärjestelmästä (luokka A). Samanlainen asiakastietojärjestelmä on käytössä kaikissa Ensi- ja turvakotien liiton jäsenyhdistyksissä. Asiakkailta ja yhteistyötahoilta kerätään palautetta työhömmme liittyen sen eri vaiheissa palautelomakkein, -kyselyin ja -keskusteluin. Käyttöön ottamamme Vaikuttavuus esiin -hankkeessa kehitetty työkalu tuottaa uutta vaikuttavuustietoa kehittämistyömme pohjaksi.

Itsearviointinnissa arvioidaan oman työyhteisön, työryhmän ja työntekijän omaa toimintaa ja toimintakäytäntöjä. Itsearviointin avulla työstämme nouseva käytännön kokemustieto (hiljainen tieto) ja oma toiminta tulevat tarkastelun kohteiksi. Välineinä ovat palautteiden kerääminen ja työnohjaus.

Vertaisauditoinnissa samaan ammattiryhmään kuuluvat tai saman ongelman parissa työskentelevät arvioivat työtänsä ja jäsentävät sen kehittämistarpeita. Arviointi voidaan toteuttaa esimerkiksi vertaiskäyntinä toiseen Ensi- ja turvakotien liiton jäsenyh-

distyksen työyhteisöön, osana verkostoyhteistyötä sekä sovittujen kehittämispäivien tai työkokousten myötä. Vertaiset työntekijät antavat ja saavat palautetta toisiltaan. Näin saatu tuki, palaute ja rakentava kritiikki mahdollistavat työn ja sen laadun kehittämisen.

Yhdistyksen eri työmuodoissa tehtyä työtä ja sen tuloksia raportoidaan säännöllisesti palveluitamme ostaville kunnille ja kuntayhtymille, toimintaamme valvoville tahoille; Aluehallintovirastolle, turvakotitoimintaa THL:lle sekä avopalveluitamme laajasti rahoittavalle STEAlle.

8.2 Hankkeet, yhteistyö ja verkottuminen

8.2.1 Vapaaehtoistoiminnan verkosto (Lahden Lähimmäispalvelu ry)

Lahden lähimmäispalvelu ry:n koordinoima Päijät-Hämeen vapaaehtoistoiminnan verkosto on yhteistyöfoorumi, joka kokoaa yhteen vapaaehtoistoimintaa organisoivia tahoja Päijät-Hämeen alueelta. Tavoitteena on yhteisvoimin lisätä paikallisten tietoisuutta tarjolla olevista vapaaehtoistoiminnan mahdollisuuksista ja saada uusia vapaaehtoisia toimintaan mukaan.

Verkosto suunnittelee ja järjestää yhdessä tapahtumia, koulutuksia ja virkistystä niin vapaaehtoisille, kuin vapaaehtoistoiminnasta kiinnostuneille. Lisäksi se tarjoaa mahdollisuuden vapaaehtoistoimintaa organisoiville koordinaattoreille koulututtautua ja jakaa kokemuksia sekä tietoa.

Päijät-Hämeen vapaaehtoistoiminnan verkostoa ohjaa sosiaali- ja terveysministeriön STEAn rahoittama Virtaa vapaaehtoistyöhön -hanke.

8.2.2 Turvallisille raiteille -hanke (v.2020 - 2023), Ensi- ja turvakotien liitto > Oikeusministeriö)

Yhdistys on mukana kehittämis- ja koulutusyhteistyössä Ensi- ja turvakotienliiton Oikeusministeriöltä haetussa Rikosten ennaltaehkäisy -hankkeessa. Hankkeen tavoitteena on rakentaa aikaisemmin kehitetyistä, koetelluista toimintamalleista kokonaisvaltainen kuntoutusohjelma, jonka avulla ennaltaehkäistään uusintarikollisuutta. Hankkeessa luodaan koulutusohjelma, jolla koulutetaan valtakunnallisesti väkivalta-työn asiantuntijoita hankkeessa kehitetyn kokonaisvaltaisen kuntoutusohjelman toteuttamiseen.

8.2.3 Vauva- ja väkivaltatyötä tulevaisuuden sote-keskuksiin -hanke (v.2022 - 2024), Ensi- ja turvakotien liitto

Hanke on avoin kaikille liiton 30 jäsenyhdistykselle. Yhdistyksemme on mukana yhtenä hankkeen neljästä pilottiyhdistyksestä. Hankkeen työntekijäresurssi on yhdistyksessämme 0,5 henkilötyövuotta. Hanke tekee tavoitteiden saavuttamiseksi yhteistyötä Päijät-soten tulevaisuuden sotekeskuskehittäjien kanssa

Hankkeen tavoitteet:

- Vauva- ja väkivaltatyön sekä eroauttamisen osaaminen integroituu osaksi tulevaisuuden sote- ja perhekeskuksia rakentaen julkisten palvelujen sekä järjestöjen ammatillisen tuen ja vertaisosaamisen yhdistävän asiakaslähtöisen kokonaisuuden. Saumaton ja tarpeen muainen palveluketju mahdollistuu asiakkaille.
- Jäsenyhdistysten yhteistyö on vahvistunut tulevaisuuden Sote- ja perhekeskusten kanssa eri puolilla Suomea ja piloteissa saadut kokemukset ja toimintamallit ovat myös muiden järjestöjen hyödynnettävissä julkisten palvelujen ja järjestöjen osaamisen yhteensovittamisessa.

8.2.4 Nuoret väkivaltaa vastaan -hanke (v.2022 -), Ensi- ja turvakotien liitto

Yhdistyksemme on yksi seitsemästä hankekumppanijäsenyhdistyksestä. Jäsenyhdistykset kutsuvat oman alueensa nuoria mukaan ja toimivat alueellisen kehittämisen tukikohtana, valiten yhdessä nuorten kanssa jalkautumisen alueelliset kärjet ja jalkautumisen paikat.

Hankkeessa koulutetaan nuoria vapaaehtoisia, jotka jalkautuvat sosiaaliseen mediaan, festareille, kauppakeskuksiin ja nuorten tapahtumiin. Nuorten kanssa kehitetään tiedon levittämisen toteutustapoja ja tehdään tiedon levittämistä hyödyntävää materiaalia. Onnistuneista jalkautumisen konsepteista kootaan ideavideoita ja virtuaalisia tuumasta toimeen -opastuksia, joiden avulla eri organisaatiot voivat ottaa ideat omaan toteutukseen.

8.2.5 Yhdessä - Päijät-Häme -hanke; Kansalaistoiminnan kehittämishanke 2023-2025 Päijät-Hämeen sosiaali- ja terveysturva ry

Päijät-Hämeen sosiaali- ja terveysturva ry on saanut STEAn avustuspäätöksen yhteistyössä Yhdistysfoorumien kanssa valmisteltuun hankkeeseen. Hanke keskittyy Kansa-

laistoiminnan toimintaedellytysten parantamiseen, järjestöjen välisen yhteistyön edistämiseen ja syventämiseen sekä kuntalaisten osallisuusmahdollisuuksien ja hyvinvoinnin lisäämiseen yhteisökeskustoiminnan kautta. Järjestöjen, kuntien ja hyvinvointialueen yhteistyön vahvistamiseen ja vakiinnuttamiseen. Yhdistyksemme on sitoutunut yhteistyöhön hankkeen kanssa.

8.2.6 Yhteistyö Dila Lahden Diakoniasäätiön kanssa

Monipuolinen ja toimiva järjestölähtöinen yhteistyö jatkuu verkostoitumisena, asiakasohjauksena, tapahtumatoimintana ja kokemuksena Dila:n hankkeiden kanssa. Yhteistyötä tehdään Särö –vapaaehtoistoiminnan, Vauvan Taikan ja Tuettu vapaaehtois-toiminta Lahdessa –hankkeen kanssa.

8.2.7 Yhteistyö Miessakit ry:n kanssa Lahdessa

Yhteistyö jatkuu verkostoitumisena, asiakasohjauksena ja kehittämistyönä Isyyden tueksi –hankkeen, Masi –hankkeen ja rahoituksen toteutuessa Erossa elosta -hankkeen kanssa.

8.2.8 Yhteistyö päiväkeskus Tuulensuojan kanssa

Tuulensuoja on Lahden Sininauha ry:n hallinnoima hanke, jonka toiminta on tarkoitettu yli 18-vuotiaille päijäthämäläisille päihteiden käyttäjille, asunnottomille tai muille palveluiden ulkopuolella oleville ihmisille. Kävijöillä on myös mahdollisuus saada tukea päihteettömyyteen. Yhteistyö Tuulensuojan kanssa toteutuu jalkautumisen, asiakasohjauksen ja asiantuntijuuden jakamisen keinoin.

8.2.9 Yhteistyö Homepage ry:n kanssa

Homepage ry:n Homepage – Lahti toimintamallissa kehitetään ja toteutetaan toipuvien päihderiippuvaisten vertaistukeen ja yhteisöllisyyteen perustuvaa toimintaa vastaamaan Lahden alueen toipuvien päihderiippuvaisten toiveita ja tarpeita päihteettömän arjen tueksi. Yhteistyö Homebasen kanssa on asiakasohjausta ja asiantuntijuiden vaihtoa.

8.2.10 Yhteistyö Harjulan Setlementti ry:n Kiusaamisasioiden tuki- ja neuvontakeskus Valopilkun kanssa

Käytännössä yhteistyö on levittää tietoutta kiusaamisesta, lähisuhteisiin liittyvästä turvallisuudesta sekä kouluturvallisuudesta eri ikäisille lapsille ja nuorille sekä heidän

vanhemmilleen luentojen sekä tapahtumien ja aihealueeseen liittyvän materiaalin tuottamisen kautta.

8.2.11 Päijät-Hämeen neljän tuulen ehkäisevän työn (ehkäisevä päihdetyö, edistävä mielenterveystyö, pelihaittojen sekä perhe- ja lähisuhdeväkivallan ehkäisy) verkostot ja yhteistyö

Päijät-Hämeen ehkäisevän työn seutukoordinaatioryhmän muodostavat alueen kuntien, sote-palveluiden, seurakunnan ja järjestöjen edustajat. Koordinaatiotyöryhmän toiminnan tarkoituksena on johtaa ja suunnitella osaltaan seudullista perhe- ja lähisuhdeväkivallan ehkäisytyötä, kehittää palveluprosesseja, mahdollistaa rakenteellinen tuki työntekijälle ja pitää osaltaan huolta asiakkaiden osallisuuden toteutumisesta palveluita kehitettäessä. Päijät-hämäläinen ajatus on yhdistää voimavarat ja vahvistaa verkostoja ajatuksella: ”Meillä ehkäisevä työ kuuluu kaikille”.

Alueellinen ehkäisevän työn viimeisin toimintakertomus vuosilta 2017-2021 tehtiin neljän tuulen näkökulmasta koskemaan edistävää mielenterveystyötä, ehkäisevää päihdetyötä ja pelihaittojen ehkäisyä sekä perhe- ja lähisuhdeväkivallan ehkäisyä.

Toimintakertomus toimi alueellisen ehkäisevän työn toimintasuunnitelman 2021-2025 pohjana. Toimintasuunnitelman tavoitteet tehtiin koskemaan viittä palvelulu-pausta: Meillä saa puhua, Ehkäisemme syrjäytymistä, Huomioimme läheiset, Vahvis-tamme minäpystyvyyttä ja Meillä ehkäisevä työ kuuluu kaikille.

Seutukoordinaatioryhmässä on asiantuntijaedustaja Väkivaltatyön avopalveluista. Ryhmä kokoontuu viisi kerta vuoden aikana. Seutukoordinaatioryhmän tukena toimii kolme asiantuntijaryhmää. Niiden tehtävänä on vahvistaa ehkäisevän työn ilmiöläh-töistä ja tarveperustaista toimintaa. Ryhmät kokoontuvat vuoden aikana neljä kertaa.

Digi- ja rahapelihaittojen ehkäisyn asiantuntijaryhmään kuuluu alueella digi- ja ra-hapeliongelmiin parissa työtänsä tekeviä ammattilaisia ja kokemusasiantuntija. Ryh-mään kuuluu myös edustajia kansallisista organisaatioista.

Mielenterveys ja päihteet -asiantuntijaryhmä kokoaa yhteen alueen mielenterveys- ja päihdeverkostojen edustajia sekä kokemusasiantuntijan. Työryhmän kokoonkutsu-jana toimii Päijät-Hämeen sosiaalipsykiatrisen säätiön Mente-palvelut.

Perhe- ja lähisuhdeväkivallan ehkäisyn asiantuntijaryhmä on luonteeltaan mo-niammatillinen ja verkostomainen ryhmä, johon kuuluvat asiantuntijat kohtaavat omassa työssään perhe- ja lähisuhdeväkivallan ilmiöitä. Sisällöllisesti asiantuntijatyö-

ryhmän kokoontumisissa pysähdytään seudullisessa työssä havaittujen ilmiöiden äärelle. Asiantuntijaryhmässä esiin nousseet ilmiöperustaiset tiedot välitetään seutukoordinaatioryhmään tiedoksi ja sitä kautta asiantuntijaryhmässä esiin nousseilla asioilla on merkitystä hyvinvointialueella tehtävässä edistävässä ja ennaltaehkäisevässä työssä ja sen suunnittelussa. Työryhmän kokoonkutsujana on Turvakoti ja siihen kuuluu edustajat myös Väkivaltatyön avopalveluista sekä kokemusasiantuntija.

9. HENKILÖKUNTA (47 hlö)

PERHEVÄKIVALTA- JA TURVALLISUUSTYÖ (16)

Turvakoti (9)

- » 1 vastaava sosiaalityöntekijä
- » 5 perhe- ja kriisityöntekijää
- » 2 perhe- ja kriisityöntekijää, yötyö
- » 1 emäntä

Avoväkivaltatyö (7)

Lähiesimiehenä toimii yksi Avoväkivaltatyön lähiesimieshenkilö

Väkivaltatyön avopalvelu (5)

- » 3 väkivaltatyöntekijää
- » 1 väkivaltatyöntekijä, lapsityö
- » 1 väkivaltatyöntekijä, verkostokoordinaattori

Aggredi Päijät-Häme (2)

- » 2 väkivaltatyöntekijää

LAPSIPERHEIDEN AVOPALVELU (7)

Lähiesimiehenä toimii vastaava erotyöntekijä

Ero lapsiperheessä –työ (3)

- » 1 vastaava erotyöntekijä
- » 1 erotyöntekijä
- » 1 erotyöntekijä (0,5)

Mieskaveritoiminta (1)

- » 1 mieskaveritoiminnan ohjaaja/vapaaehtoistoiminnan koordinaattori

Kohtaamispaikka Perhetupa (3)

- » 1 vastaava perhetyöntekijä
- » 1 perhetupaohjaaja, (0,85)
- » 1 lastenohjaaja (0,5)

VAUVAPERHETYÖ (20)

Ensikoti (11)

- » 1 ensikodin johtaja
- » 1 vastaava vauvaperhetyöntekijä
- » 5 vauvaperhetyöntekijää
- » 2 vauvaperhetyöntekijää, yötyö
- » 1 ruokahuollon vastaava (2x0,5)
- » 1 laitoshuoltaja

Vauvaperhetyön avopalvelut (3)

Lähiesimiehenä toimii Ensikodin johtaja

Baby blues -vauvaperhetyö

- » 1 vauvaperhetyöntekijä

Päiväryhmä Peukaloinen

- » 2 vauvaperhetyöntekijää

Vauvalähtöinen päihdekuntoutus (6)

Pidä kiinni Avopalveluyksikkö Jannika

- » 1 vastaava sosiaalityöntekijä
- » 4 ohjaajaa
- » 1 vertaisohjaaja (STEA, Paikka auki)

HALLINTO JA TOIMISTOPALVELUT (4)

Hallinto (2)

- » 1 toiminnanjohtaja
- » 1 talouspäällikkö (toimistopalvelutiimin esihenkilö)

Toimistopalvelut (2)

- » 1 kirjanpitäjä/toimistos sihteeri
- » 1 palkanlaskija/toimistos sihteeri

10. KOULUTUS

Työmuotojen ja tiimien yksilö- ja ryhmätyönohjaukset jatkuvat säännöllisesti. Henkilöstöllä on mahdollisuus osallistua ammatillisia valmiuksia vahvistavaan sekä päteväntävään koulutukseen.

Ensi- ja turvakotien liiton järjestämiin koulutustilaisuuksiin, prosessikoulutuksiin ja työkokouksiin osallistutaan aktiivisesti.

11. HALLINTO JA YHDISTYSTYÖ

Hallinto

Johtokunnan ensisijaisena tehtävänä on talousarviosta päättäminen, talouden ja toiminnan seuranta, henkilöstöasiat sekä kansalaisjärjestötoiminnan tukeminen ja kehittäminen. Tärkeänä osana johtokunnan toimintaa on vaikuttaminen niin yhdistyksen jäsenistöön ja alueen kuntiin kuin kuntalaisiinkin yhteydenpidon, tiedotuksen, tapahtumien ja varainkeruukampanjoiden avulla. Johtokunta johtaa yhdistyksen toimintaa ja sen jäsenet ovat vapaaehtoisia. Johtokunta kokoontuu n. kerran kuukaudessa kesätaukoa lukuun ottamatta. Johtokuntaan kuuluu sääntöjen mukaan puheenjohtaja ja 2 - 6 varsinaista jäsentä sekä 0 - 6 varajäsentä.

Uusia tuulia

Uusia haasteita tuo koko maata käsittävään SOTE-uudistukseen liittyen Hyvinvointialuetoiminnan käynnistyminen ja STEAn uudistuvat rahoitusmallit. Laaja-alainen yhteistyö ja näkyminen eri verkostoissa on entistä tärkeämpi osa johtokunnan vaikuttamistyötä. Johtokuntamme jäseniä toimii uuden Hyvinvointialueen valtuutettuina. Näin olemme varmoja siitä, että järjestöt huomioidaan hyvin päätöksenteossa.

Yhdistystyö

Jäsenistö kutsutaan koolle marras-joulukuussa pidettävään syyskokoukseen ja maaliskuussa yhdistyksen kevätkokoukseen. Jäsenistöä aktivoidaan mm. tarjoamalla mahdollisuutta vapaaehtoistyöhön. Jäsenhankintaa tehostetaan pitämällä aktiivisesti esillä jäseneksi liittymisen mahdollisuutta eri yhteyksissä. Jäsenet saavat Ensi- ja turvakotien liiton toimittaman digitaalisen Enska-lehden.

Hallinnon ja yhdistystyön painopisteet vuodelle 2023

- ✓ Pitää yllä keskustelua yhteiskunnassa tapahtuvista muutoksista kansalaisjärjestön näkökulmasta.
- ✓ Ajaa yhdistyksen asiaa, jotta SOTE-uudistuksen toteuduttua järjestöllä on oma paikkansa asiantuntijana ja palveluntuottajana.
- ✓ Haastaa omia sidosryhmiään tukemaan ja osallistumaan toimintaan.
- ✓ Osallistua aktiivisesti yhdistyksen järjestämiin tapahtumiin.
- ✓ Tehostaa jäsenhankintaa.
- ✓ Toimia kansalaisvaikuttajana eri foorumeilla.

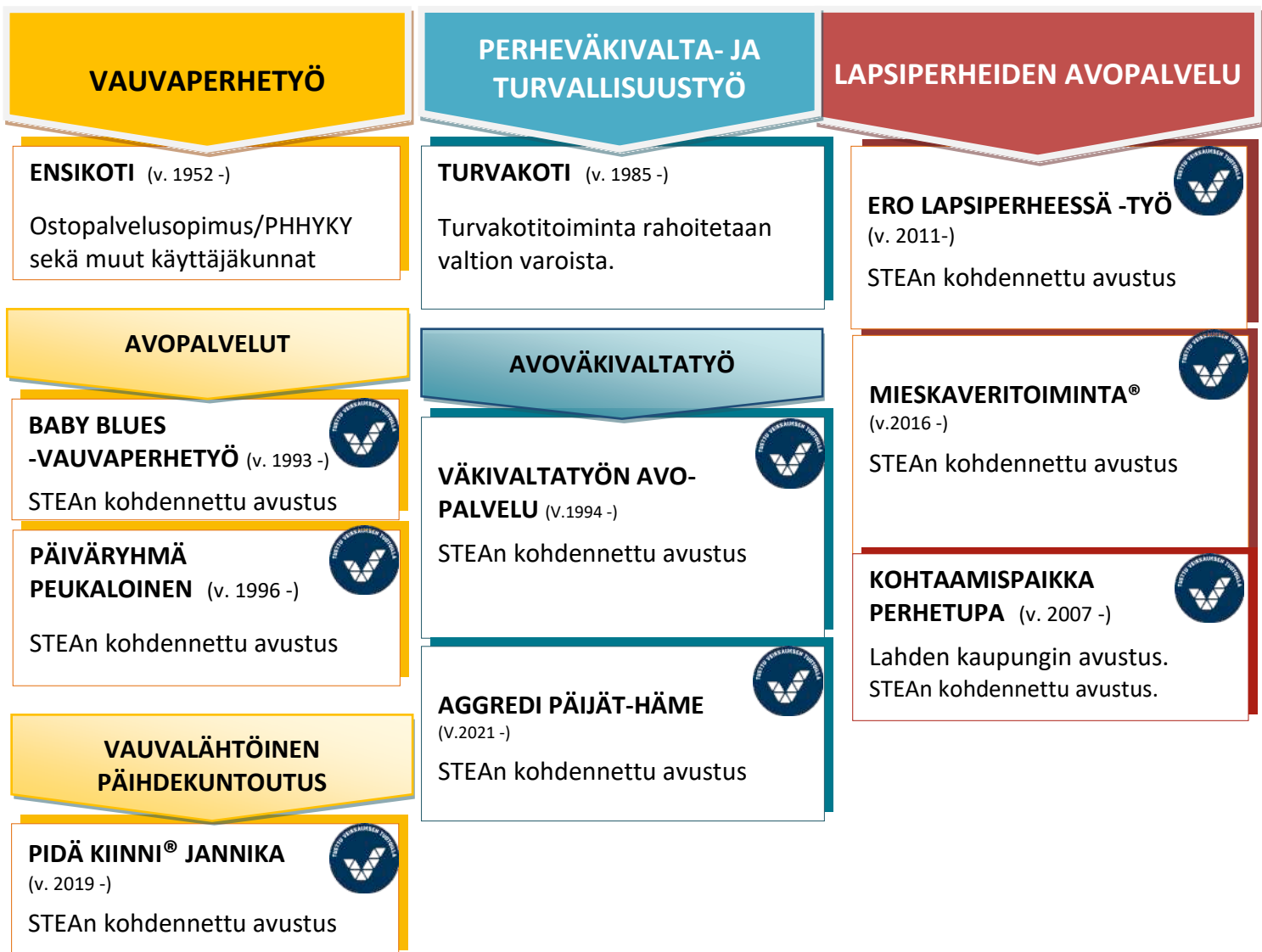
12. TIEDOTUS JA MARKKINOINTI

Yhdistyksen toiminnasta tiedotetaan päivittyvillä kotisivuilla, Facebookissa, Instagramissa, paikallisissa lehdissä ja alueradioissa. Toiminnasta tiedotetaan muiden toimijoiden, viranomaisten ja yhteistyökumppanien suuntaan verkostotapaamisissa ja mm. sähköpostitse. Osana yhdistystyötä toteutetaan vaikutus- ja tapahtumatoimintaa, järjestöyhteistyötä ja kehitetään markkinointia. Tiedotus- ja vaikuttamistoiminnan tarpeita palveleva markkinointimateriaali tuotetaan yhteistyössä keskusjärjestön ja osin yhdistyksen omin työntekijäresurssein.

Opiskelijoilla on mahdollisuus suorittaa työssäoppimisjaksoja yhdistyksen eri toimintamuodoissa. Pyydettyessä luennoidaan eri oppilaitoksissa.

13. TALOUS

Yhdistyksen taloutta hoidetaan vuosittain laadittavan talousarvion mukaisesti.



Vuoden 2023 talousarvion tuotot muodostuvat seuraavasti:

• Kunnat ja kuntayhtymät	1.263.000 €
• STEAn toiminta-avustus	1.306.362 €
• Ed.vuodelta/vuodelle siirtyvä avustus	140.000 €
• Valtion korvaus	801.700 €
• Muut tuotot (esim. vapaaehtoiset lahjoitukset, vuokratuotot, koulutuskorvaukset ym.)	25.000 €
Tuotot yhteensä	3.536.062 €

Yhdistys voi sääntöjensä mukaan ottaa vastaan lahjoituksia ja testamentteja.



LAHDEN ENSI- JA TURVAKOTI RY

Loviisankatu 14 A 3

15100 Lahti

puh. 044 270 0797

toimisto@letk.fi

www.lahdenensijaturvakoti.fi

